

AJUNTAMENT DE SANT JOAN



CATÀLEG DE PROTECCIÓ DEL PATRIMONI HISTÒRIC VOLUM 3. ARQUEOLOGIA



Gabinet d'Anàlisi Ambiental i Territorial

Novembre 2011

INDEX

Codi	Nom	Pàgina
JA-1	Puig de Sant Onofre	1
JA-2	Coves de sa Bastida	4
JA-3	Sa Bastida (ses Cases, s'Era)	8
JA-4	Pou Vell de sa Bastida	11
JA-5	es Revellar	14
JA-6	Coves de Son Baró	17
JA-7	Pleta de Son Baró de s'Hort	21
JA-8	Ca na Seca	24
JA-9	Rota d'en Tronca (Son Pou)	26
JA-10	Punta de Ca n'Aiet	29
JA-11	Turó de Pinyella	32
JA-12	Pinyella	35
JA-13	Puig de Pinyella	37
JA-14	Puig de Sant Onofre. Baix des niu des Corbs	39
JA-15	Puig d'en Carnisser	42
JA-16	Puig de Sant Onofre. Pedra de sa Geneta	45
JA-17	sa Conillera (sa Bastida)	48
JA-18	Son Munar	50
JA-19	es Torreó	52
JA-20	sa Torre Vermella	55
JA-21	Son Gual	58
JA-22	sa Coveta (es Camp Vell)	61
JA-23	Carrutxa (ses Quatre Quarterades)	64
JA-24	Carrutxa (ses Cases)	67
JA-25	Coveta des Calderers	69
JA-26	Son Gil	72
JA-27	sa Pleta (Meià)	75
JA-28	Cova Fosca	78
JA-29	Horta	81
JA-30	es Pujol	84
JA-31	es Castellots	87
JA-32	sa Baronia	90
JA-33	Pleta des Monjo	93
JA-34	Hortella Vell (ses Cases)	96
JA-35	Can Bon Jesús	99
JA-36	Cova de s'Hort d'Hortella	102
JA-37	Hort d'Hortella	105
JA-38	Turó de na Fata (Hort d'Hortella)	108
JA-39	Son Ramon	111
JA-40	Son Ramonet	113
JA-41	Pleta de Solanda	115
JA-42	Puig Colom	119
JA-43	sa Torrassa (Solanda)	122



1. IDENTIFICACIÓ

DENOMINACIÓ	Puig de Sant Onofre	CODI	JA-1
TIPOLOGIA	Poblat		
ÚS ACTUAL	Sense ús		

2. LOCALITZACIÓ

NUCLI O PARATGE	Sa Bastida		
ADREÇA / ACCÉS	Polígon 9. Parcel·la 854a		
COORDENADES UTM	X: 504248	Y: 4385164	
REFERÈNCIA CADASTRAL	07049A009008540000JS		
ENTORN / CLASSE DE SÒL	Muntanyós		

3. DESCRIPCIÓ

Entorn: A la vessant meridional del puig homònim, cim que domina gran part del pla de Mallorca, envoltat per terres de conreu. El puig de Sant Onofre només és accessible des de la vessant SE.

Jaciment: S'observen restes d'estructures antigues de pedra en sec per tota la vessant, algunes amb tècnica ciclòpia i d'altres de pedra petita. L'abundància de fragments ceràmics així com de pedres procedents de l'enderroc d'estructures antigues denota una llarga i intensa ocupació. Entre les restes prehistòriques destaca un camí de carro que puja fins al cim els marges del qual avui són gairebé indestriables en molts trams.

S'han trobat restes ceràmics fets a mà de tradició indígena, romans, púnics i medievals islàmics. Segons la carta arqueològica, l'únic fragment de ceràmica medieval cristiana es va trobar vora l'ermita.

UTM

X: 504268 Y: 4385362
 X: 504090 Y: 4385008
 X: 504258 Y: 4385018
 X: 504371 Y: 4385300

Data de la delimitació: juliol de 2011

CRONOLOGIA	Ferro, romà, islàmic i medieval cristià
BIBLIOGRAFIA	AV (1990): Carta arqueològica de les Illes Balears

4. ESTAT DE CONSERVACIÓ

ESTAT DE CONSERVACIÓ	Dolent. Tan sols resten alguns elements aïllats
INTERVENCIÓ	



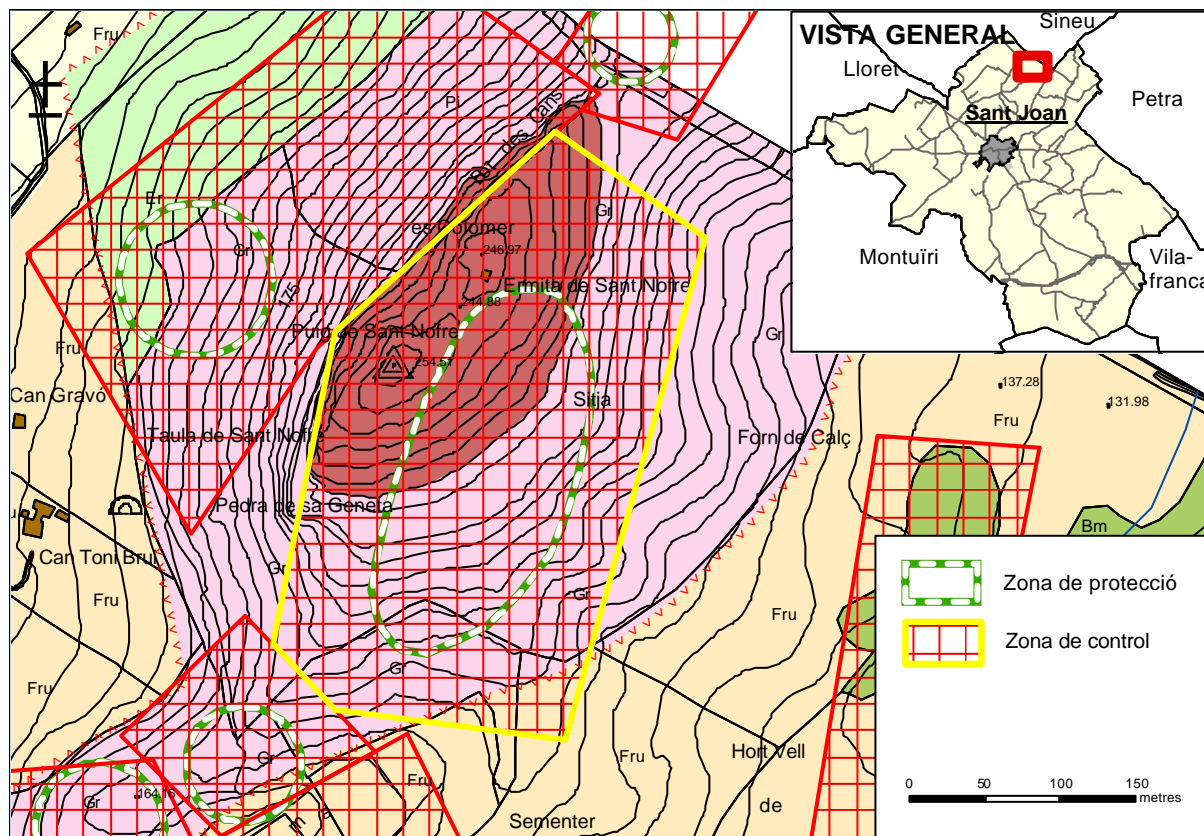
5. PROTECCIÓ DE L'ELEMENT

GRAU DE PROTECCIÓ	A		
USOS PERMESOS	Rurals de caràcter extensiu. Activitats de protecció i educació ambiental.		
ELEMENTS A PRESERVAR	Les estructures encara visibles i el conjunt de la zona on es localitzen		
INTERVENCIIONS PREFERENTS I ADMISSIBLES	IP: Consolidació de les estructures encara visibles ja que el pendent accentua l'efecte de l'erosió sobre qualsevol construcció. IA: Restauració, conservació, consolidació		
PROTECCIÓ ESPECÍFICA	Declaració com a BIC amb la categoria de monument	DECLARACIÓ	Decret 2563/1966, de 10 de setembre. BOE 243, 11/10/1966

6. DEFINICIÓ DE LES ZONES DE PROTECCIÓ I DE CONTROL ARQUEOLÒGIC

Es determinen com a zones de protecció i de control les delimitades en la documentació gràfica adjunta.

JA-1 LOCALITZACIÓ CARTOGRÀFICA





JA-1 FOTOGRAFIES





1. IDENTIFICACIÓ

DENOMINACIÓ	Coves de Sa Bastida	CODI	JA-2
TIPOLOGIA	Cova		
ÚS ACTUAL	Sense ús		

2. LOCALITZACIÓ

NUCLI O PARATGE	sa Bastida		
ADREÇA / ACCÉS	Polígon 9. Parcel·la 924 f		
COORDENADES UTM	X: 503979	Y: 4383866	
REFERÈNCIA CADASTRAL	07049A00900924000JA		
ENTORN / CLASSE DE SÒL	Rural		

3. DESCRIPCIÓ

Entorn: Garriga no molt espessa (la van aclarir fa pocs mesos), dins un saragall.

Extensió: 1200 m²

Jaciment: Conjunt de tres coves artificials, segurament funeràries. La d'enmig presenta unes dimensions molt més grans que les altres i tres columnes de roca així mateix de gran diàmetre. El subsol pareix haver estat remogut ja d'antic.

A l'altre banda del xaragall s'observen obertures a la roca que podrien ser altres coves esbucades o tapades per les avingudes d'aigua.

UTM

X: 503876 Y: 4383921

X: 503930 Y: 4383763

X: 504060 Y: 4383826

X: 503940 Y: 4383955

Data de la delimitació: juliol de 2011

CRONOLOGIA	Ferro. Època talaiòtica final
BIBLIOGRAFIA	<p>ALCOVER, M., ISASI, R.: "Excursión arqueológica a San Juan", dins <i>Documenta. Noticias históricas y documentales referentes a la villa de San Juan</i>, Núm. 7, 30 de juny de 1941. Pàg. 10 – 12.</p> <p>ALCOVER, M.: "La Prehistoria del término municipal de San Juan (Extracto de la conferencia del Rdo. Padre Miguel Alcover, S.J., en la velada del 20 de enero de 1942)", dins <i>Documenta. Noticias históricas y documentales referentes a la villa de San Juan</i>, Núm. 43, 14 de març de 1942. Pàg. 77 i 78.</p> <p>MASCARÓ, J.: <i>Prehistoria de las Balears</i>. Palma. 1968.</p> <p>AV (1990): Carta arqueològica de les Illes Balears</p>

4. ESTAT DE CONSERVACIÓ

ESTAT DE CONSERVACIÓ	Regular. Manquen alguns dels elements estructurals del monument, però és possible la reconstrucció hipotètica
INTERVENCIÓNS	



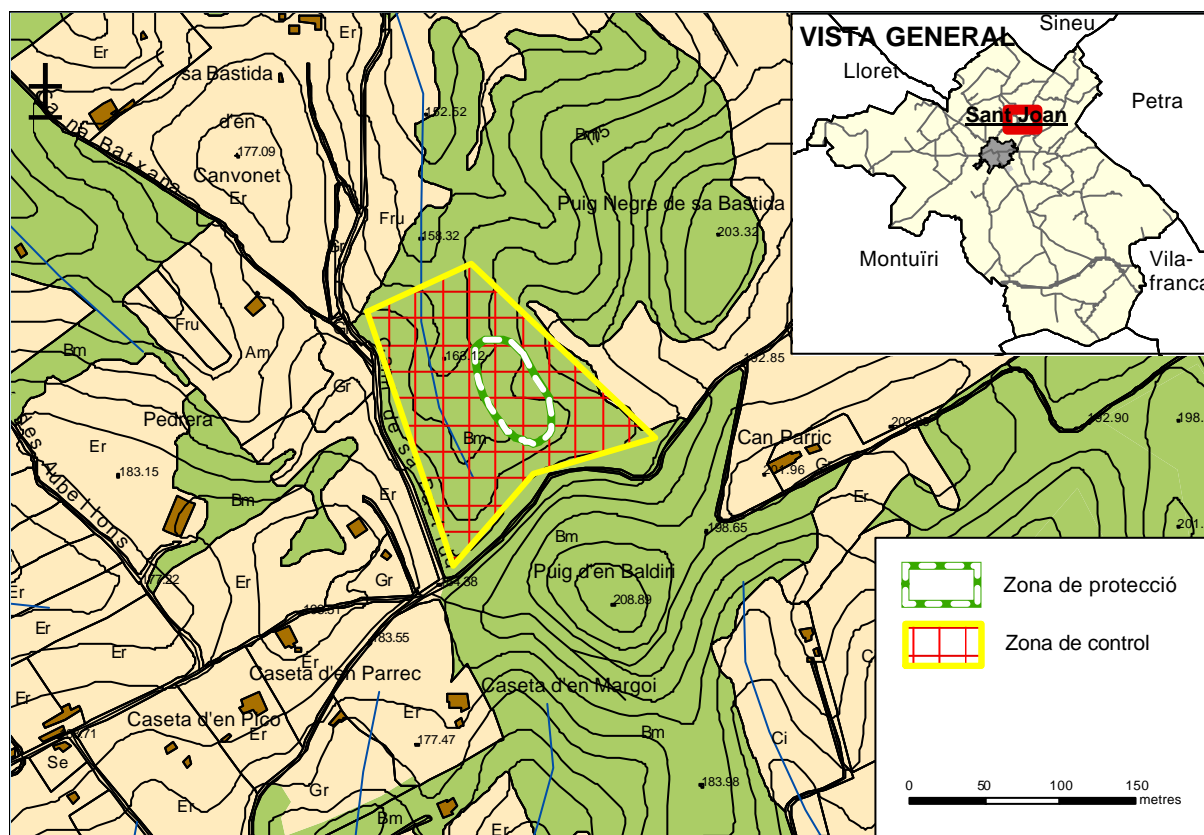
5. PROTECCIÓ DE L'ELEMENT

GRAU DE PROTECCIÓ	A		
USOS PERMESOS	Rurals de caràcter extensiu		
ELEMENTS A PRESERVAR	El conjunt del jaciment		
INTERVENCIIONS PREFERENTS I ADMISSIBLES	IP: Neteja de la vegetació , control de l'accés. IA: Restauració, conservació, consolidació		
PROTECCIÓ ESPECÍFICA	Declaració com a BIC amb la categoria de monument	DECLARACIÓ	Decret 2563/1966, de 10 de setembre. BOE 243, 11/10/1966

6. DEFINICIÓ DE LES ZONES DE PROTECCIÓ I DE CONTROL ARQUEOLÒGIC

Es determinen com a zones de protecció i de control les delimitades en la documentació gràfica adjunta.

JA-2 LOCALITZACIÓ CARTOGRÀFICA





JA-2 FOTOGRAFIES





JA-2 FOTOGRAFIES





1. IDENTIFICACIÓ

DENOMINACIÓ	Sa Bastida (ses Cases, s'Era)	CODI	JA-3
TIPOLOGIA	Indeterminada		
ÚS ACTUAL	Residencial		

2. LOCALITZACIÓ

NUCLI O PARATGE	Sa Bastida		
ADREÇA / ACCÉS	Polígon 9. Parcel·la 922 b		
COORDENADES UTM	X: 504124	Y: 4384845	
REFERÈNCIA CADASTRAL	07049A009009220000JH		
ENTORN / CLASSE DE SÒL	Rural		

3. DESCRIPCIÓ

Segons la carta arqueològica, informacions orals apuntaven que a les cases s'han trobat ceràmiques i restes humanes, extrem que no hem pogut comprovar amb els actuals pagesos de la zona.

UTM

X: 504158 Y: 4384976

X: 503754 Y: 4384761

X: 503870 Y: 4384619

X: 504238 Y: 4384805

Data de la delimitació: juliol de 2011

CRONOLOGIA	Indeterminada
BIBLIOGRAFIA	GAYÀ, J.: <i>Descripción geográfica del término parroquial de San Juan acompañada del mapa a la escala</i> . 1931. (Manuscrit). Pàg. 23 i 24. AV (1990): Carta arqueològica de les Illes Balears

4. ESTAT DE CONSERVACIÓ

ESTAT DE CONSERVACIÓ	Desaparegut
INTERVENCIÓ	

5. PROTECCIÓ DE L'ELEMENT

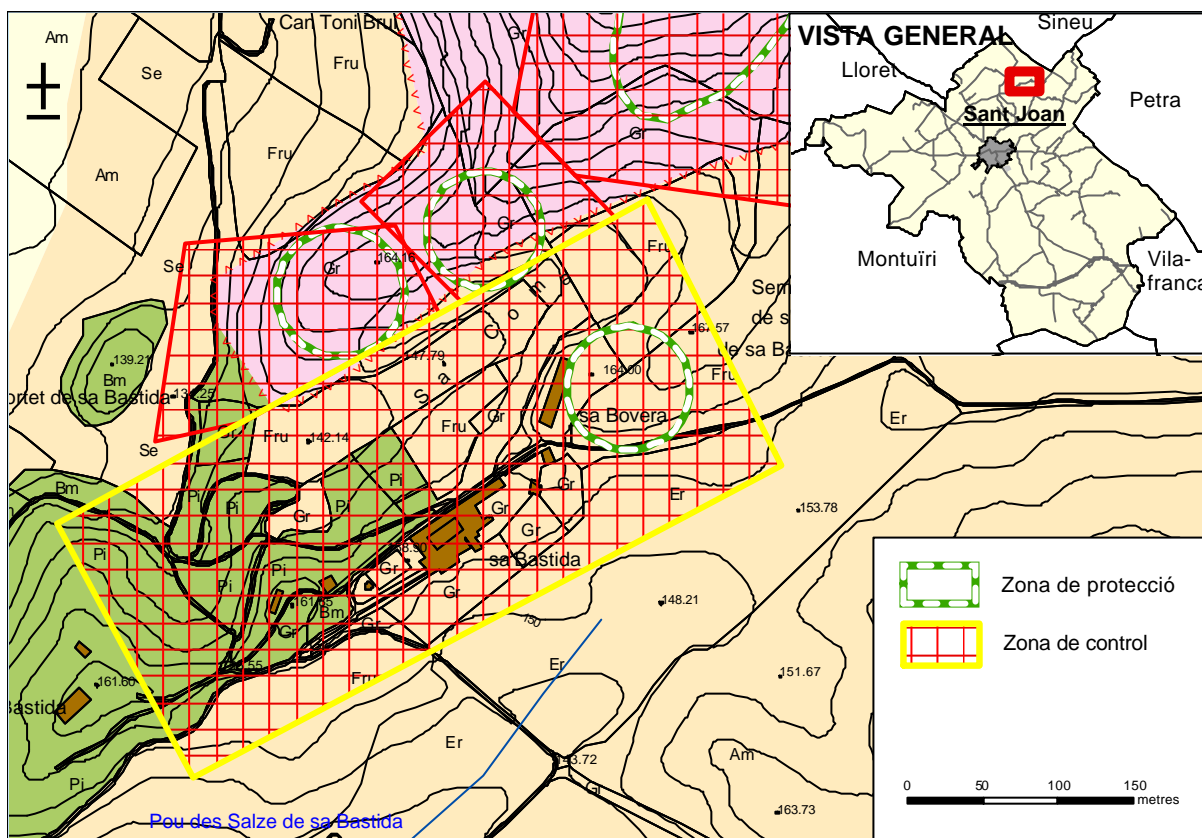
GRAU DE PROTECCIÓ	A
USOS PERMESOS	Els corresponents a la zona en la qual s'ubica segons les Normes Urbanístiques
ELEMENTS A PRESERVAR	-
INTERVENCIÓ PREFERENTS I ADMISSIBLES	-

6. DEFINICIÓ DE LES ZONES DE PROTECCIÓ I DE CONTROL ARQUEOLÒGIC

Es determinen com a zones de protecció i de control les delimitades en la documentació gràfica adjunta.



JA-3 LOCALITZACIÓ CARTOGRÀFICA





JA-3 FOTOGRAFIES





1. IDENTIFICACIÓ

DENOMINACIÓ	Hort Vell de sa Bastida	CODI	JA-4
TIPOLOGIA	Qanat		
ÚS ACTUAL	Agrícola		

2. LOCALITZACIÓ

NUCLI O PARATGE	sa Bastida		
ADREÇA / ACCÉS	Polígon 9. Parcel·la 854 e		
COORDENADES UTM	X: 504483	Y: 4384984	
REFERÈNCIA CADASTRAL	07049A009008540000JS		
ENTORN / CLASSE DE SÒL	Rural		

3. DESCRIPCIÓ

<p>Entorn: Enmig d'un sementer, a l'inici de la vessant de llevant del puig de Sant Onofre. Extensió: 2000 m²</p> <p>Jaciment: Són visibles un pou del qanat i un possible safareig. Podria tractar-se del pou principa del qanat ja que es troba a una cota superior que el pou esmentat. Per tot l'entorn de les dues estructures es troben innumerables fragments de ceràmica medieval islàmica.</p> <p>UTM : X: 504451 Y: 4385042 ; X: 504423 Y: 4384858 ; X: 504532 Y: 4384863 ; X: 504569 Y: 4385088</p> <p>Data de la delimitació: juliol de 2011.</p>	
CRONOLOGIA	Medieval islàmic.
BIBLIOGRAFIA	SOLER, R.: "El qanat de Son Baró i altres del terme", dins DDAA: <i>Sant Joan, una vila set vegades centenària</i> . Col·lectiu Teranyines. Sant Joan. 1999. Pàg. 155 – 160. AV (1990): Carta arqueològica de les Illes Balears

4. ESTAT DE CONSERVACIÓ

ESTAT DE CONSERVACIÓ	Dolent. El monument sols és identificable en planta o tan sols resten alguns elements aïllats.
INTERVENCIÓ	

5. PROTECCIÓ DE L'ELEMENT

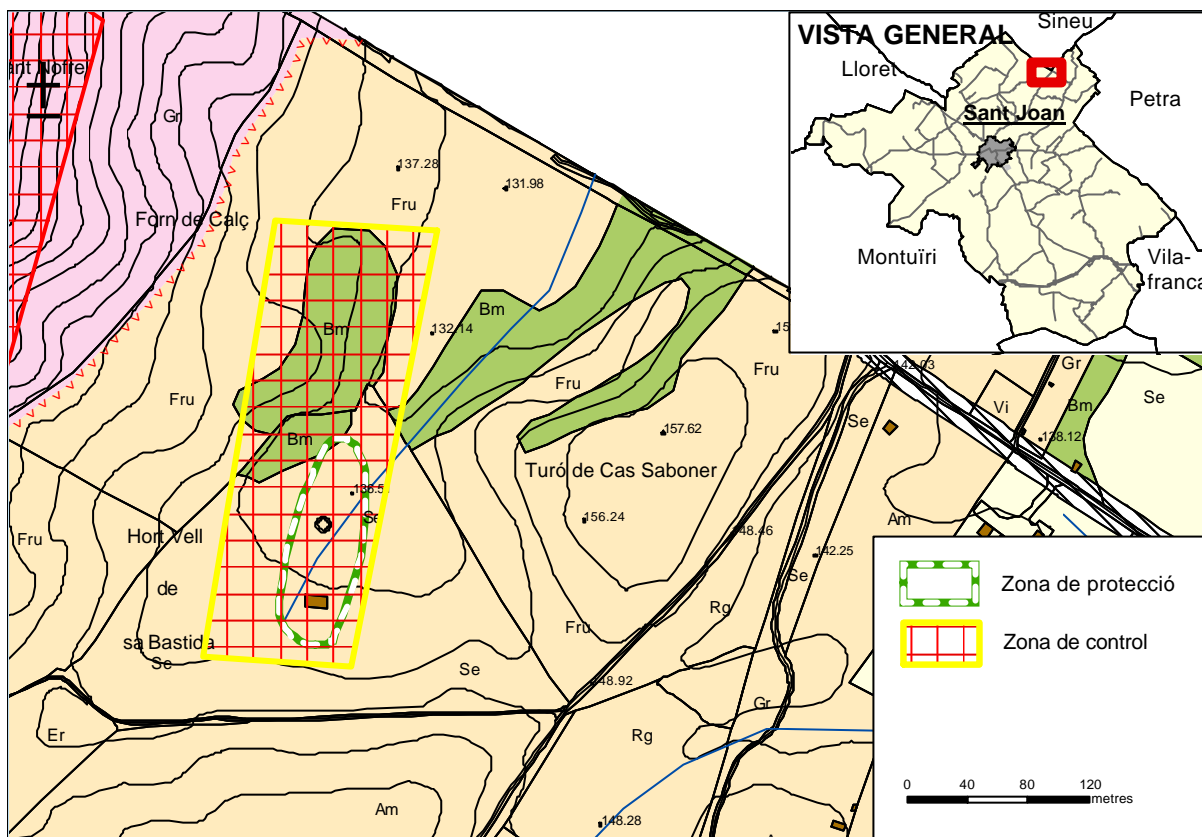
GRAU DE PROTECCIÓ	A
USOS PERMESOS	Rurals de caràcter extensiu
ELEMENTS A PRESERVAR	El qanat i els seus pous, així com les conduccions subterrànies. La possibilitat de veure el relleu que segueixen aquestes és un element a preservar per poder comprendre el monument.
INTERVENCIÓ PREFERENTS I ADMISSIBLES	No es permet cap tipus de modificació en la seva estructura interior. En els paraments exteriors s'ha de mantenir l'estructura i la volumetria. Només s'admeten actuacions de conservació, restauració i consolidació en el bé. En el cas que es volgués desenvolupar qualsevol activitat serà obligatori un control arqueològic.

6. DEFINICIÓ DE LES ZONES DE PROTECCIÓ I DE CONTROL ARQUEOLÒGIC

Es determinen com a zones de protecció i de control les delimitades en la documentació gràfica adjunta.



JA-4 LOCALITZACIÓ CARTOGRÀFICA I FOTOGRAFIA





JA-4 FOTOGRAFIES





1. IDENTIFICACIÓ

DENOMINACIÓ	es Revellar	CODI	JA-5
TIPOLOGIA	Cova		
ÚS ACTUAL	Sense ús		

2. LOCALITZACIÓ

NUCLI O PARATGE	es Revellar.		
ADREÇA / ACCÉS	Polígon 9. Parcel·la 14 i 48		
COORDENADES UTM	X: 503550	Y: 4383372	
REFERÈNCIA CADASTRAL	07049A009000140000JR; 07049A009000480000JX		
ENTORN / CLASSE DE SÒL	Rural		

3. DESCRIPCIÓ

Entorn: Les diferents cavitats i coves es troben distribuïdes seguint un comellar, com si el curs irregular de l'aigua que el formà hagués estat el que foradà la roca per generar les coves.

Extensió: 900 m².

Jaciment: Dins tot el conjunt de cavitats i coves són innumerables els indrets amb potencialitat arqueològica motiu pel qual proposam la protecció de tot el conjunt.

UTM

X: 503622 Y: 4383307

X: 503611 Y: 4383513

X: 503457 Y: 4383518

X: 503453 Y: 4383285

Data de la delimitació: juliol de 2011.

CRONOLOGIA	Indeterminada.
BIBLIOGRAFIA	GAYÀ, J.: <i>Descripción geográfica del término parroquial de San Juan acompañada del mapa a la escala</i> . 1931. (Manuscrit). Pàg. 152. AV (1990): Carta arqueològica de les Illes Balears

4. ESTAT DE CONSERVACIÓ

ESTAT DE CONSERVACIÓ	Regular. Manquen alguns elements estructurals del monument, però és possible la reconstrucció hipotètica.
INTERVENCIÓ	

5. PROTECCIÓ DE L'ELEMENT

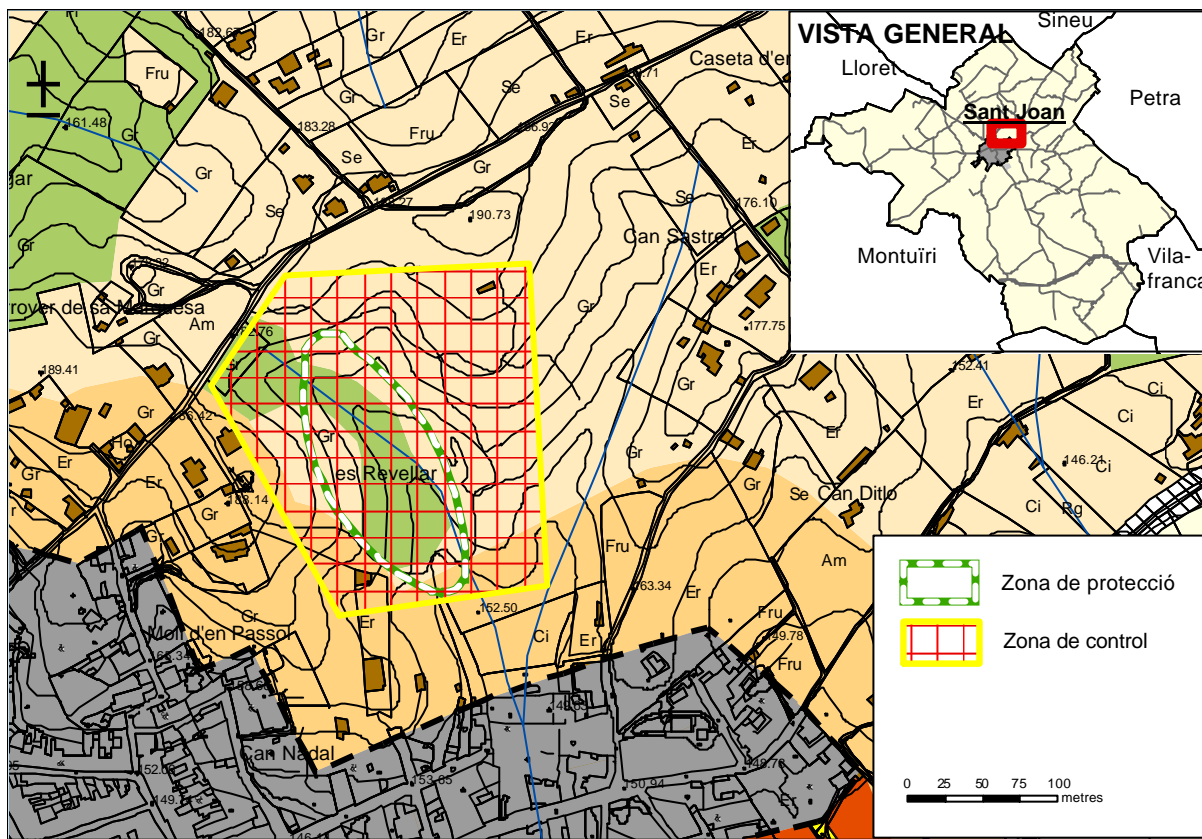
GRAU DE PROTECCIÓ	A		
USOS PERMESOS	Rurals de caràcter extensiu		
ELEMENTS A PRESERVAR	El conjunt del jaciment		
INTERVENCIÓ PREFERENTS I ADMISSIBLES	IP: IA: Restauració, conservació, consolidació		
PROTECCIÓ ESPECÍFICA	Declaració com a BIC amb la categoria de monument	DECLARACIÓ	Decret 2563/1966, de 10 de setembre. BOE 243, 11/10/1966

6. DEFINICIÓ DE LES ZONES DE PROTECCIÓ I DE CONTROL ARQUEOLÒGIC

Es determinen com a zones de protecció i de control les delimitades en la documentació gràfica adjunta.



JA-5 LOCALITZACIÓ CARTOGRÀFICA





JA-5 FOTOGRAFIES





1. IDENTIFICACIÓ

DENOMINACIÓ	Coves de Son Baró	CODI	JA-6
TIPOLOGIA	Cova natural		
ÚS ACTUAL	Sense ús		

2. LOCALITZACIÓ

NUCLI O PARATGE	Son Baró		
ADREÇA / ACCÉS	Polígon 7 Parcel·la 473 c		
COORDENADES UTM	X: 505065	Y: 4385200	
REFERÈNCIA CADASTRAL	07049A007004730000JF		
ENTORN / CLASSE DE SÒL	Rural		

3. DESCRIPCIÓ

Entorn: Situat just darrera una casa, al coster d'un turó, dins un pinar i dominant terres de conreu de secà. Extensió: 400 m ²	
Jaciment: Dues coves naturals reutilitzades amb paraments de pedra en sec a les entrades.	
UTM : X: 505021 Y: 4385222 ; X: 505070 Y: 4385141 ; X: 505116 Y: 4385178 ; X: 505052 Y: 4385228	
Data de la delimitació: juliol de 2011.	
CRONOLOGIA	Indeterminada
BIBLIOGRAFIA	ALCOVER, M.: "Segunda excursión arqueológica a San Juan y regiones limítrofes", dins <i>Documenta. Noticias históricas y documentales referentes a la villa de San Juan</i> , Núm. 63, 20 d'octubre de 1942. Pàg. 153 – 155. MASCARÓ, J.: <i>Prehistoria de las Balears</i> . Palma. 1968. AV (1990): Carta arqueològica de les Illes Balears

4. ESTAT DE CONSERVACIÓ

ESTAT DE CONSERVACIÓ	Regular. Manquen alguns elements estructurals del monument, però és possible la reconstrucció hipotètica.
INTERVENCIÓNS	

5. PROTECCIÓ DE L'ELEMENT

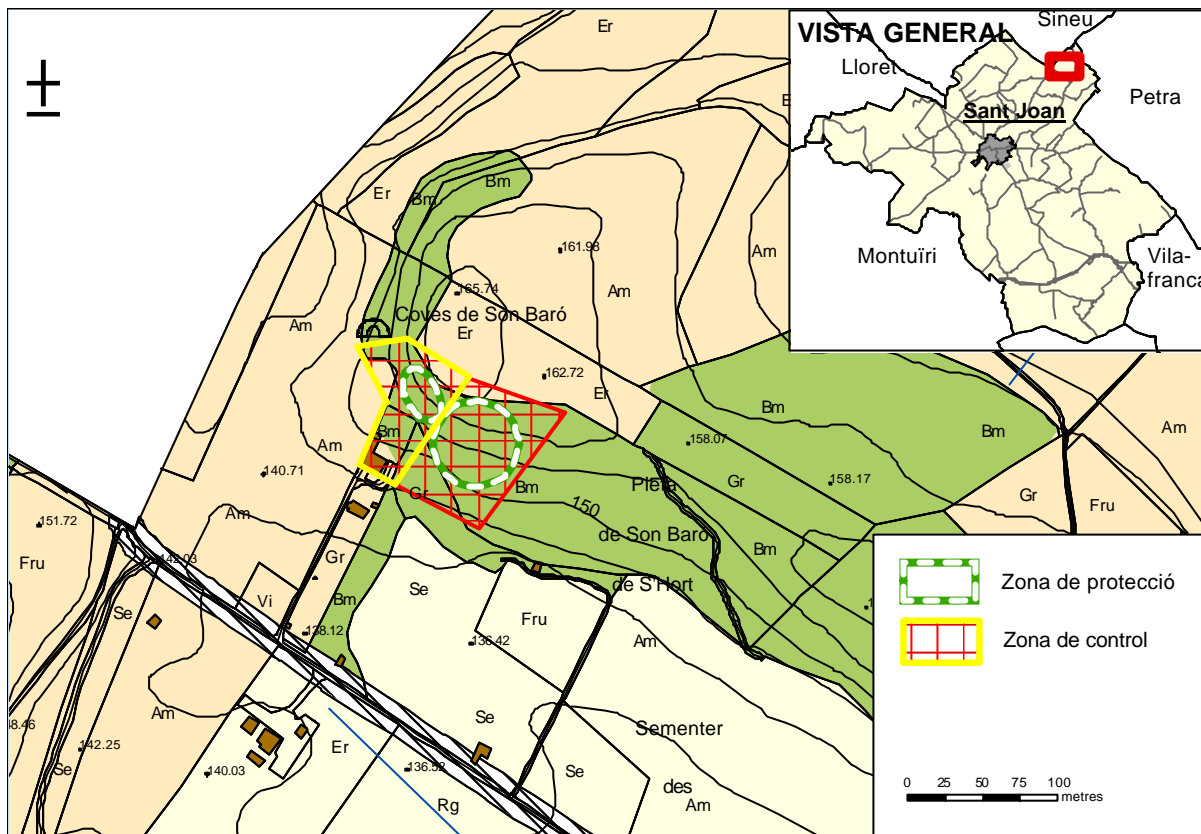
GRAU DE PROTECCIÓ	A		
USOS PERMESOS	Rurals de caràcter extensiu		
ELEMENTS A PRESERVAR	El conjunt del jaciment		
INTERVENCIÓNS PREFERENTS I ADMISSIBLES	IP: Consolidació de la roca que, per la seva fragilitat, amenaça la integritat de les dues coves per l'acció de l'erosió. IA: Restauració, conservació, consolidació. Control de l'accés.		
PROTECCIÓ ESPECÍFICA	Declaració com a BIC amb la categoria de monument	DECLARACIÓ	Decret 2563/1966, de 10 de setembre. BOE 243, 11/10/1966

6. DEFINICIÓ DE LES ZONES DE PROTECCIÓ I DE CONTROL ARQUEOLÒGIC

Es determinen com a zones de protecció i de control les delimitades en la documentació gràfica adjunta.



JA-6 LOCALITZACIÓ CARTOGRÀFICA





JA-6 FOTOGRAFIES





JA-6 FOTOGRAFIES





1. IDENTIFICACIÓ

DENOMINACIÓ	Pleta de Son Baró de s'Hort	CODI	JA-7
TIPOLOGIA	Indeterminada		
ÚS ACTUAL	En desús		

2. LOCALITZACIÓ

NUCLI O PARATGE	Son Baró		
ADREÇA / ACCÉS	Polígon 7 Parcel·la 473 c		
COORDENADES UTM	X: 505090	Y: 4385163	
REFERÈNCIA CADASTRAL	07049A007004730000JF		
ENTORN / CLASSE DE SÒL	Rural		

3. DESCRIPCIÓ

Entorn: Situat dins un pinar, al coster d'un turó, prop de terres de conreu.

No s'observen estructures però sí gran densitat de troballes ceràmiques en superfície, sobretot, de ceràmica medieval islàmica.

UTM:

X: 505068 Y: 4385218

X: 505025 Y: 4385140

X: 505106 Y: 4385096

X: 505167 Y: 4385172

Data de la delimitació: juliol de 2011.

CRONOLOGIA	Medieval islàmic.
BIBLIOGRAFIA	SOLER, R.: "El qanat de Son Baró i altres del terme", dins DDAA: <i>Sant Joan, una vila set vegades centenària</i> . Col·lectiu Teranyines. Sant Joan. 1999. Pàg. 155 – 160. AV (1990): Carta arqueològica de les Illes Balears

4. ESTAT DE CONSERVACIÓ

ESTAT DE CONSERVACIÓ	No hi ha restes visibles.
INTERVENCIÓ	

5. PROTECCIÓ DE L'ELEMENT

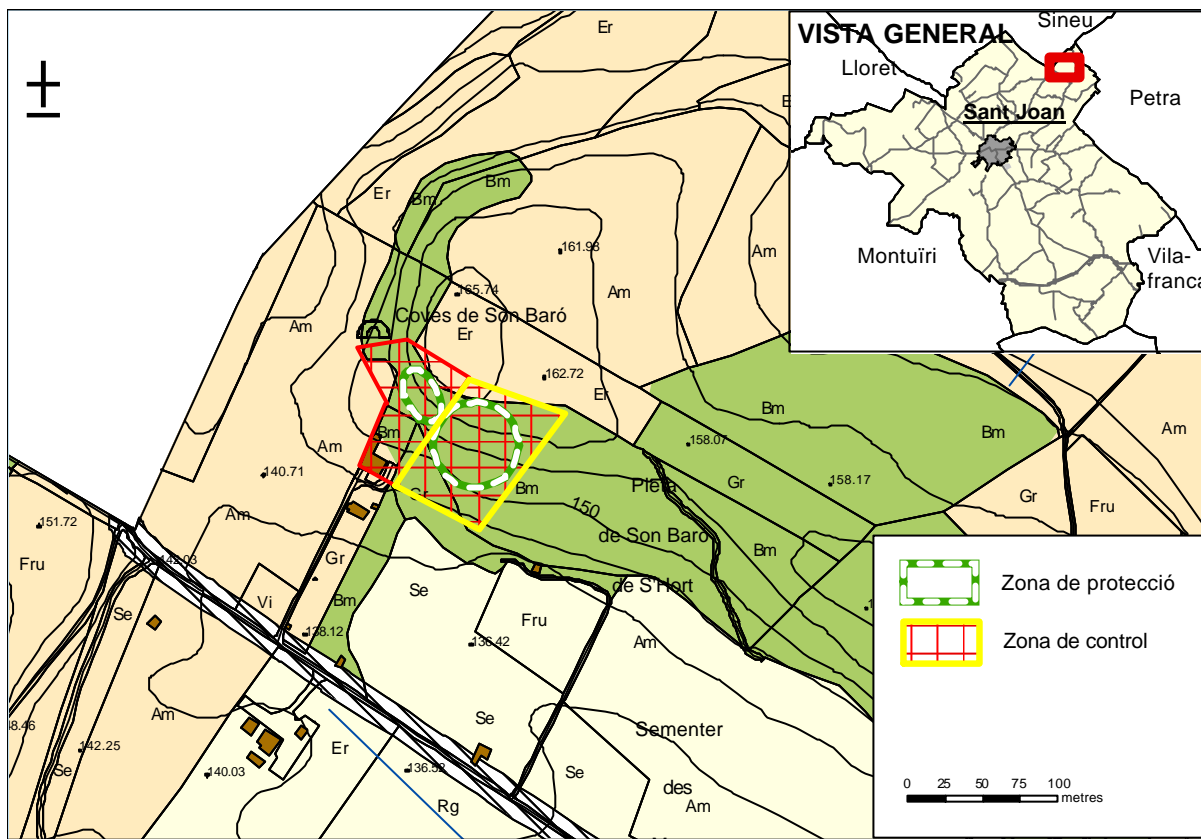
GRAU DE PROTECCIÓ	A
USOS PERMESOS	Rurals de caràcter extensiu
ELEMENTS A PRESERVAR	Les taques de ceràmica es consideren un element a protegir. En el cas que es volgués desenvolupar qualsevol activitat serà obligatori un control arqueològic.
INTERVENCIÓ PREFERENTS I ADMISSIBLES	IP: Avaluació de l'extensió de les restes. IA: Restauració, conservació, consolidació.

6. DEFINICIÓ DE LES ZONES DE PROTECCIÓ I DE CONTROL ARQUEOLÒGIC

Es determinen com a zones de protecció i de control les delimitades en la documentació gràfica adjunta.



JA-7 LOCALITZACIÓ CARTOGRÀFICA





JA-7 FOTOGRAFIES





1. IDENTIFICACIÓ

DENOMINACIÓ	Ca na Seca	CODI	JA-8
TIPOLOGIA	Cova natural		
ÚS ACTUAL	En desús		

2. LOCALITZACIÓ

NUCLI O PARATGE	Ses Roques		
ADREÇA / ACCÉS	Polígon 9 Parcel·la 270		
COORDENADES UTM	X: 502623	Y: 4383088	
REFERÈNCIA CADASTRAL	07049A009002700000JO		
ENTORN / CLASSE DE SÒL	Rural		

3. DESCRIPCIÓ

Entorn: Situat a un coster d'un turó, en un pinar.

Jaciment: Cova natural. No localitzada.

UTM:

X: 502755 Y: 4383176

X: 502616 Y: 4383264

X: 502489 Y: 4383079

X: 502676 Y: 4383002

Data de la delimitació: juliol de 2011.

CRONOLOGIA	Indeterminada.
BIBLIOGRAFIA	AV (1990): Carta arqueològica de les Illes Balears

4. ESTAT DE CONSERVACIÓ

ESTAT DE CONSERVACIÓ	
INTERVENCIIONS	

5. PROTECCIÓ DE L'ELEMENT

GRAU DE PROTECCIÓ	A		
USOS PERMESOS	Rurals de caràcter extensiu		
ELEMENTS A PRESERVAR	El conjunt del jaciment		
INTERVENCIIONS PREFERENTS I ADMISSIBLES	IP: Neteja de vegetació. IA: Restauració, conservació, consolidació.		
PROTECCIÓ ESPECÍFICA	Declaració com a BIC amb la categoria de monument	DECLARACIÓ	Decret 2563/1966, de 10 de setembre. BOE 243, 11/10/1966

6. DEFINICIÓ DE LES ZONES DE PROTECCIÓ I DE CONTROL ARQUEOLÒGIC

Es determinen com a zones de protecció i de control les delimitades en la documentació gràfica adjunta.



1. IDENTIFICACIÓ

DENOMINACIÓ	Rota d'en Tronca	CODI	JA-9
TIPOLOGIA	Indeterminada		
ÚS ACTUAL	Sense ús		

2. LOCALITZACIÓ

NUCLI O PARATGE	Son Pou		
ADREÇA / ACCÉS	Polígon 9 Parcel·la 208, 219, 298, 300, 917 i 918.		
COORDENADES UTM	X: 502746	Y: 4383541	
REFERÈNCIA CADASTRAL	07049A009002080000JI; 07049A009002080001KO 07049A009002190000JA; 07049A009002980000JM 07049A009003000000JO; 07049A009009170000JZ 07049A009009180000JU		
ENTORN / CLASSE DE SÒL	Rural		

3. DESCRIPCIÓ

Entorn: Situat al cim d'un turó, dins un pinar, dominant planes i terres de conreu. Extensió: 400 m ²	
Jaciment: Restes d'una paret en angle, de pedres petites. Funcionalitat indeterminada.	
Segons la carta arqueològica, s'hi varen trobar restes ceràmiques medievals islàmiques, cristianes i modernes, en superfície. Data de la delimitació: juliol de 2011.	
UTM: X: 502880 Y: 4383583 ; X: 502719 Y: 4383586 ; X: 502689 Y: 4383474 ; X: 502840 Y: 4383460	
CRONOLOGIA	Medieval islàmic i cristià. Modern i indeterminat.
BIBLIOGRAFIA	AV (1990): Carta arqueològica de les Illes Balears

4. ESTAT DE CONSERVACIÓ

ESTAT DE CONSERVACIÓ	Dolent. El monument tan sols és identificable en planta. Tan sols queden elements aïllats.
INTERVENCIÓ	

5. PROTECCIÓ DE L'ELEMENT

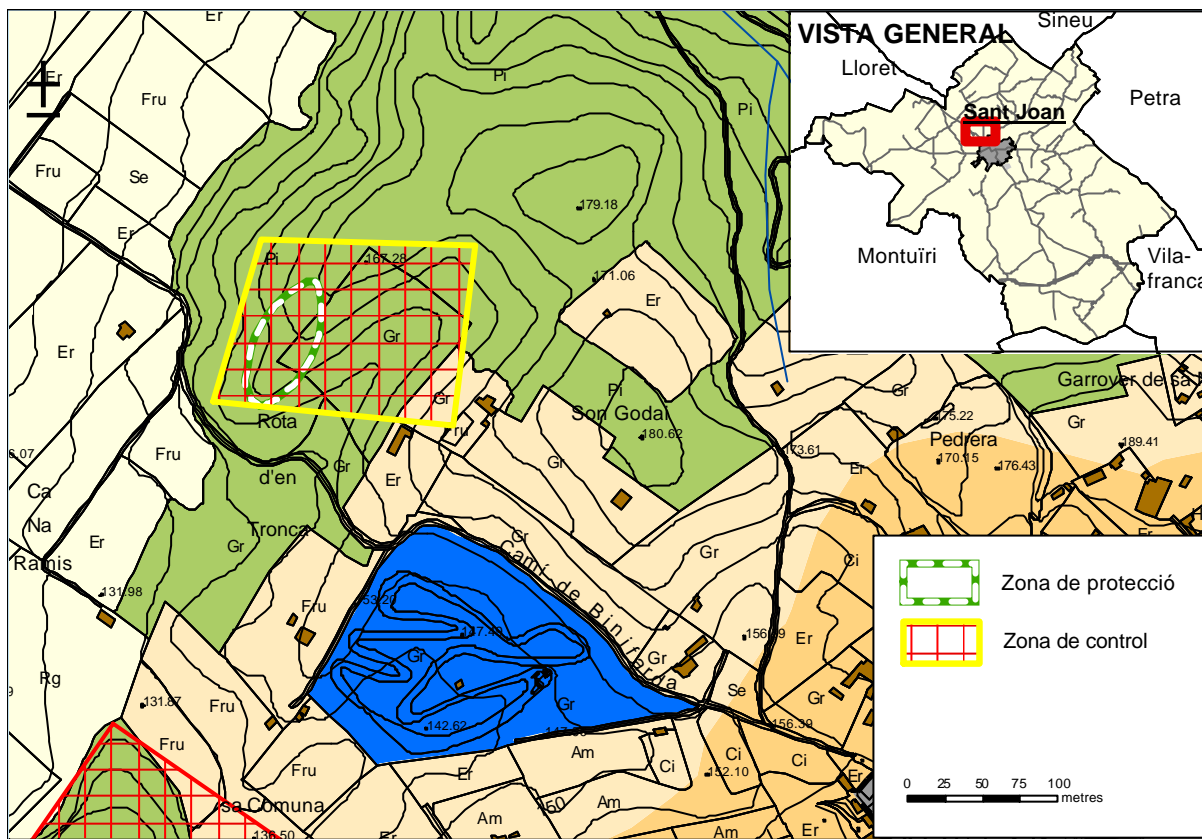
GRAU DE PROTECCIÓ	A
USOS PERMESOS	Rurals de caràcter extensiu
ELEMENTS A PRESERVAR	El conjunt del jaciment
INTERVENCIÓ PREFERENTS I ADMISSIBLES	No es permet cap tipus de modificació en la seva estructura interior. En els paraments exteriors s'ha de mantenir l'estructura i la volumetria. Només s'admeten actuacions de conservació, restauració i consolidació en el bé. En el cas que es volgués desenvolupar qualsevol activitat serà obligatori un control arqueològic.

6. DEFINICIÓ DE LES ZONES DE PROTECCIÓ I DE CONTROL ARQUEOLÒGIC

Es determinen com a zones de protecció i de control les delimitades en la documentació gràfica adjunta.



JA-9 LOCALITZACIÓ CARTOGRÀFICA





JA-9 FOTOGRAFIES





1. IDENTIFICACIÓ

DENOMINACIÓ	Punta de Ca n'Aiet	CODI	JA-10
TIPOLOGIA	Indeterminada		
ÚS ACTUAL	En desús		

2. LOCALITZACIÓ

NUCLI O PARATGE	sa Bastida. Es Albellons, Can Xinot i Son Roig		
ADREÇA / ACCÉS	Polígon 9 Parcel·les 96 – 99, 327 i 856		
COORDENADES UTM	X: 503272	Y: 4384366	
REFERÈNCIA CADASTRAL	07049A009000960000JB; 07049A009000970000JY 07049A009000980000JG; 07049A009000990000JQ 07049A009003270000JF; 07049A009008560000JU		
ENTORN / CLASSE DE SÒL	Rural		

3. DESCRIPCIÓ

Entorn: Situat al vessant nord d'un turó, dins un pinar, dominant una plana de conreu Extensió: 1200 m ² Jaciment: Restes de vàries parets emmascarades per la vegetació. Funcionalitat indeterminada. S'hi han trobat algunes restes de ceràmica moderna. Segons la carta arqueològica s'hi va trobar ceràmica antiga d'origen púnic. UTM: X: 503381 Y: 4384454 ; X: 503116 Y: 4384371 ; X: 503267 Y: 4384204 Data de la delimitació: juliol de 2011.	
CRONOLOGIA	Indeterminada.
BIBLIOGRAFIA	AV (1990): Carta arqueològica de les Illes Balears

4. ESTAT DE CONSERVACIÓ

ESTAT DE CONSERVACIÓ	Dolent. El monument tan sols és identificable en planta. Tan sols queden alguns elements aïllats.
INTERVENCIÓNS	

5. PROTECCIÓ DE L'ELEMENT

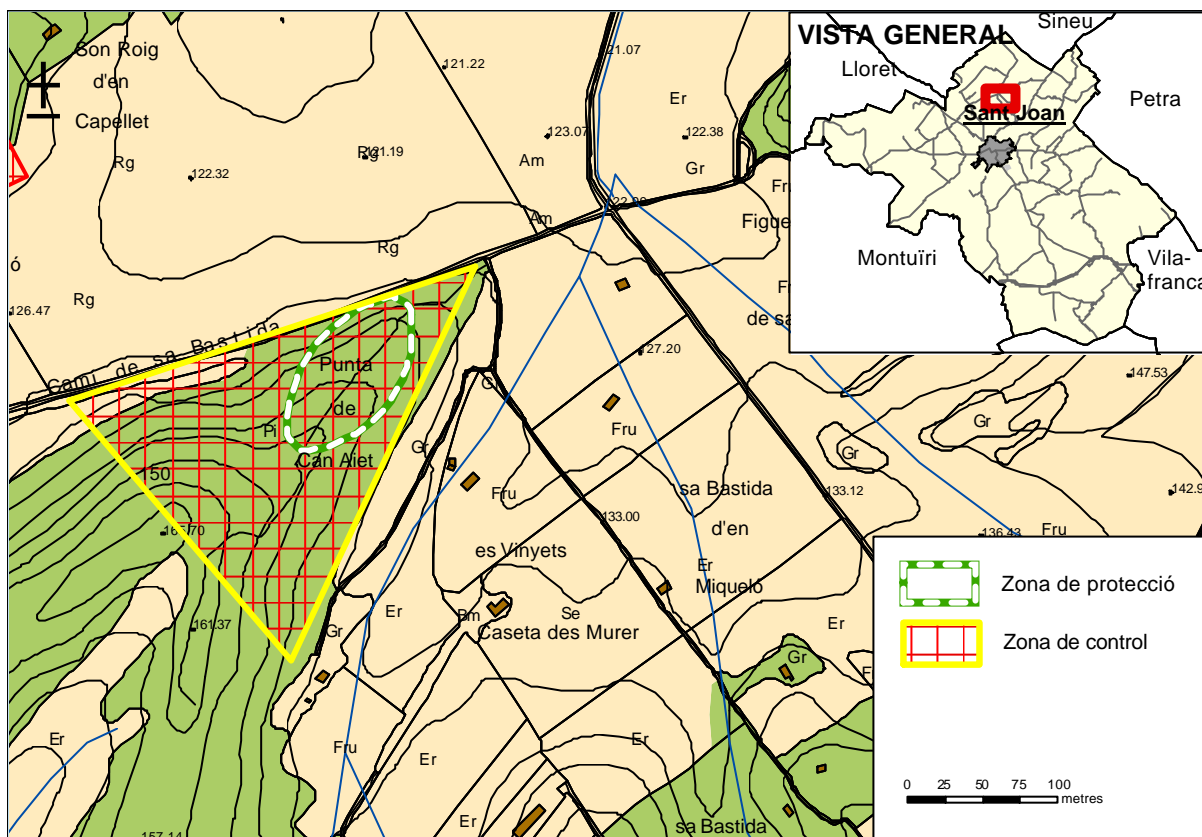
GRAU DE PROTECCIÓ	A
USOS PERMESOS	Rurals de caràcter extensiu
ELEMENTS A PRESERVAR	El conjunt del jaciment
INTERVENCIÓNS PREFERENTS I ADMISSIBLES	No es permet cap tipus de modificació en la seva estructura interior. En els paraments exteriors s'ha de mantenir l'estructura i la volumetria. Només s'admeten actuacions de conservació, restauració i consolidació en el bé. En el cas que es volgués desenvolupar qualsevol activitat serà obligatori un control arqueològic.

6. DEFINICIÓ DE LES ZONES DE PROTECCIÓ I DE CONTROL ARQUEOLÒGIC

Es determinen com a zones de protecció i de control les delimitades en la documentació gràfica adjunta.



JA-10 LOCALITZACIÓ CARTOGRÀFICA





JA-10 FOTOGRAFIES





1. IDENTIFICACIÓ

DENOMINACIÓ	Turó de Pinyella	CODI	JA-11
TIPOLOGIA	Indeterminada		
ÚS ACTUAL	Sense ús		

2. LOCALITZACIÓ

NUCLI O PARATGE	Pinyella, Son Roig i Can Xinot		
ADREÇA / ACCÉS	Polígon 9. Parcel·la 583, 584, 586, 587, 611, 612, 637, 862		
COORDENADES UTM	X: 502984	Y: 4384554	
REFERÈNCIA CADASTRAL	07049A009005830000JL; 07049A009005840000JT 07049A009005840001KY; 07049A009005860000JM 07049A009005870000JO; 07049A009006110000JQ 07049A009006120000JP; 07049A009006370000JB 07049A009008620000JA		
ENTORN / CLASSE DE SÒL	Rural		

3. DESCRIPCIÓ

Entorn: Situat damunt un turó dins terra conrada, dominant planes de terres de conreu.	
Extensió: 3000 m ² No s'observen estructures. S'han trobat nombrosos fragments ceràmics romana, medieval islàmica i moderna. Data de la delimitació: juliol de 2011.	
UTM:	
X: 503020 Y: 4384659	
X: 502847 Y: 4384565	
X: 502907 Y: 4384455	
X: 503083 Y: 4384521	
CRONOLOGIA	Romà. Medieval islàmic.
BIBLIOGRAFIA	AV (1990): Carta arqueològica de les Illes Balears

4. ESTAT DE CONSERVACIÓ

ESTAT DE CONSERVACIÓ	Regular. No hi ha estructures visibles.
INTERVENCIÓ	

5. PROTECCIÓ DE L'ELEMENT

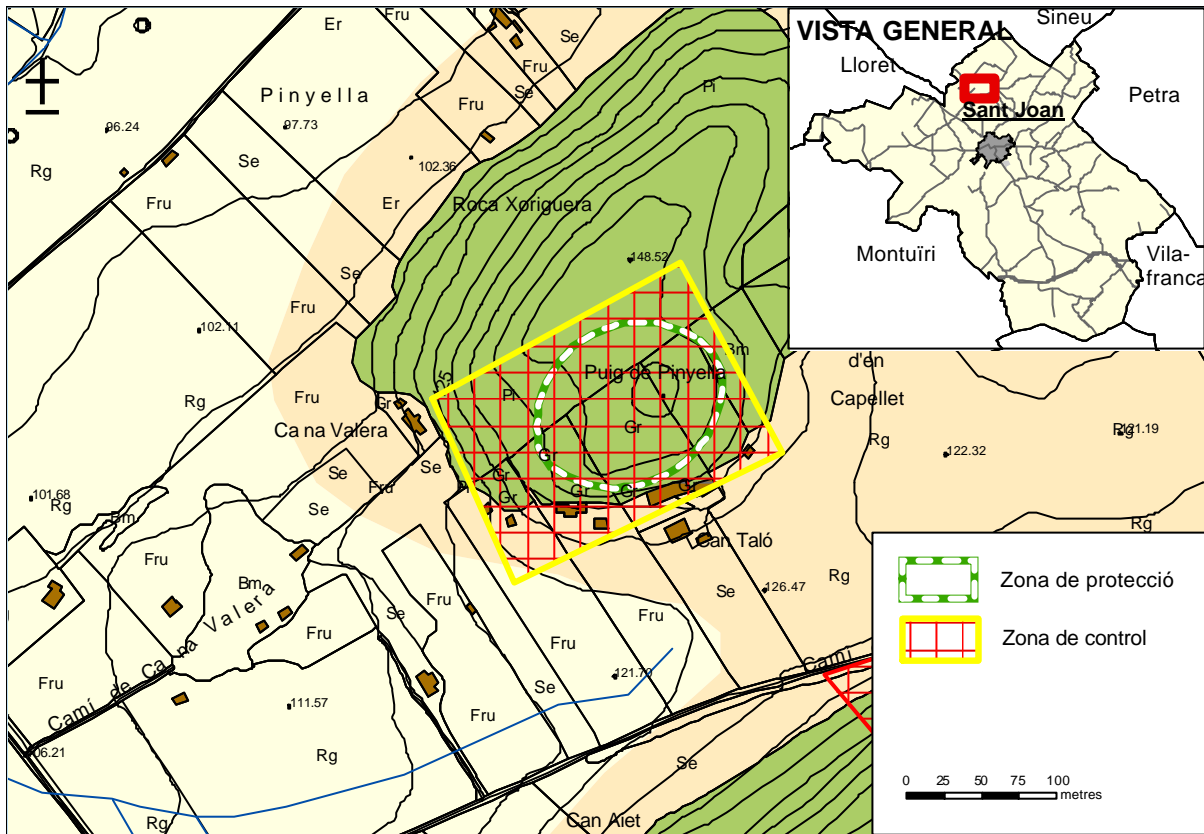
GRAU DE PROTECCIÓ	A
USOS PERMESOS	Rurals de caràcter extensiu
ELEMENTS A PRESERVAR	Les taques de ceràmica es consideren un element a protegir. En el cas que es volgués desenvolupar qualsevol activitat serà obligatori un control arqueològic.
INTERVENCIÓ PREFERENTS I ADMISSIBLES	IP: Prospecció i avaluació de la potencialitat. IA: Restauració de les possibles restes, conservació, consolidació



6. DEFINICIÓ DE LES ZONES DE PROTECCIÓ I DE CONTROL ARQUEOLÒGIC

Es determinen com a zones de protecció i de control les delimitades en la documentació gràfica adjunta.

JA-11 LOCALITZACIÓ CARTOGRÀFICA





JA-11 FOTOGRAFIES





1. IDENTIFICACIÓ

DENOMINACIÓ	sa Galera	CODI	JA-12
TIPOLOGIA	Indeterminada		
ÚS ACTUAL	Sense ús		

2. LOCALITZACIÓ

NUCLI O PARATGE	Pinyella		
ADREÇA / ACCÉS	Polígon 9. Parcel·la 340, 674 b		
COORDENADES UTM	X: 503088	Y: 4384963	
REFERÈNCIA CADASTRAL	07049A009003400000JI; 07049A009006740000JG		
ENTORN / CLASSE DE SÒL	Rural		

3. DESCRIPCIÓ

Entorn: Situat damunt aflorament rocós enmig de camps de conreu d'hortalissa i secà.

Extensió: 800 m²

No s'observen estructures però s'han trobat fragments de ceràmica medieval islàmica molt a prop de la casa de sa Galera, en remodelació.

UTM:

X: 503092 Y: 4385034

X: 502951 Y: 4384910

X: 503011 Y: 4384873

X: 503147 Y: 4384945

Data de la delimitació: juliol de 2011.

CRONOLOGIA	Medieval islàmic.
BIBLIOGRAFIA	AV (1990): Carta arqueològica de les Illes Balears

4. ESTAT DE CONSERVACIÓ

ESTAT DE CONSERVACIÓ	Molt dolent. No hi ha restes visibles.
INTERVENCIÓNS	

5. PROTECCIÓ DE L'ELEMENT

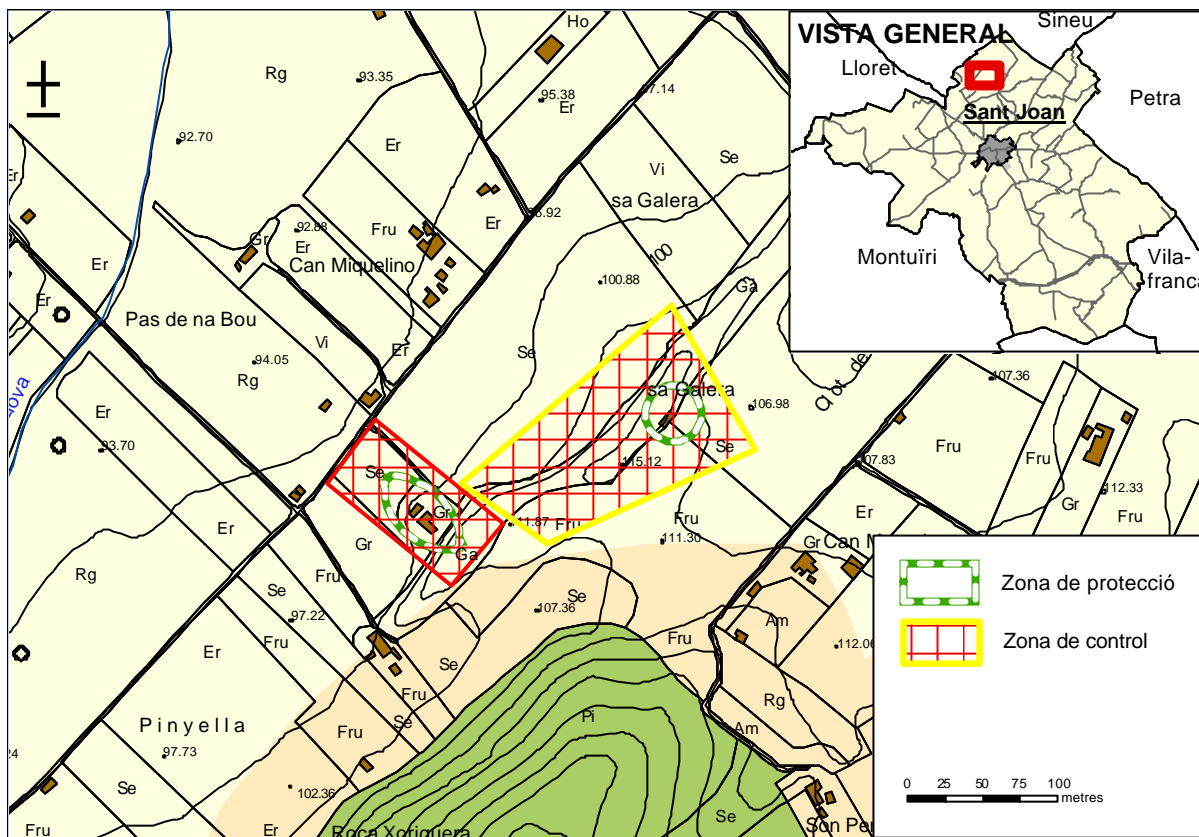
GRAU DE PROTECCIÓ	A
USOS PERMESOS	Rurals de caràcter extensiu
ELEMENTS A PRESERVAR	Les taques de ceràmica es consideren un element a protegir. En el cas que es volgués desenvolupar qualsevol activitat serà obligatori un control arqueològic.
INTERVENCIÓNS PREFERENTS I ADMISSIBLES	IP: Aturada de les obres sense control arqueològic. IA: Restauració, conservació, consolidació

6. DEFINICIÓ DE LES ZONES DE PROTECCIÓ I DE CONTROL ARQUEOLÒGIC

Es determinen com a zones de protecció i de control les delimitades en la documentació gràfica adjunta.



JA-12 LOCALITZACIÓ CARTOGRÀFICA I FOTOGRAFIA





1. IDENTIFICACIÓ

DENOMINACIÓ	Pinyella	CODI	JA-13
TIPOLOGIA	Indeterminada		
ÚS ACTUAL	Sense ús		

2. LOCALITZACIÓ

NUCLI O PARATGE	Pinyella		
ADREÇA / ACCÉS	Polígon 9. Parcel·la 640 i 676.		
COORDENADES UTM	X: 502905	Y: 4384911	
REFERÈNCIA CADASTRAL	07049A009006400000JB; 07049A009006760000JP		
ENTORN / CLASSE DE SÒL	Rural		

3. DESCRIPCIÓ

Entorn: A la plana, molt a prop d'un aflorament rocós, darrera la casa, envoltat per terres de conreu.

Extensió: 1000 m²

No s'observen estructures, però s'hi han trobat fragments de ceràmica medieval islàmica.

UTM:

X: 502869 Y: 4384914

X: 502950 Y: 4384850

X: 502981 Y: 4384886

X: 502902 Y: 4384959

Data de la delimitació: juliol de 2011.

CRONOLOGIA	Medieval islàmic.
BIBLIOGRAFIA	AV (1990): Carta arqueològica de les Illes Balears

4. ESTAT DE CONSERVACIÓ

ESTAT DE CONSERVACIÓ	Molt dolent. No hi ha restes visibles.
INTERVENCIÓ	

5. PROTECCIÓ DE L'ELEMENT

GRAU DE PROTECCIÓ	A
USOS PERMESOS	Rurals de caràcter extensiu
ELEMENTS A PRESERVAR	Les taques de ceràmica es consideren un element a protegir. En el cas que es volgués desenvolupar qualsevol activitat serà obligatori un control arqueològic.
INTERVENCIÓ PREFERENTS I ADMISSIBLES	IP: IA: Restauració, conservació, consolidació

6. DEFINICIÓ DE LES ZONES DE PROTECCIÓ I DE CONTROL ARQUEOLÒGIC

Es determinen com a zones de protecció i de control les delimitades en la documentació gràfica adjunta.



1. IDENTIFICACIÓ

DENOMINACIÓ	Puig de Sant Onofre. Baix del niu des Corbs	CODI	JA-14
TIPOLOGIA	Indeterminada		
ÚS ACTUAL	Sense ús		

2. LOCALITZACIÓ

NUCLI O PARATGE	Sa Bastida		
ADREÇA / ACCÉS	Polígon 9. Parcel·la 854 a		
COORDENADES UTM	X: 504029	Y: 4385291	
REFERÈNCIA CADASTRAL	07049A009008540000JS		
ENTORN / CLASSE DE SÒL	Rural		

3. DESCRIPCIÓ

Entorn: Situat a la vessant NW del puig de Sant Onofre, just davall les roques que en limiten l'accés per aquest flanc. El jaciment es troba dins l'ullastrar, just al límit amb el terreny llaurat.

Extensió: 1200 m²

No s'observen estructures però sí restes de construccions com el fragment d'opus signinum trobat en superfície i que denota una certa entitat de les construccions en època romana. La densitat de les troballes de ceràmica romana i medieval islàmica dona idea de la intensitat del poblament d'aquest indret, molt proper al poblat del puig de Sant Onofre (JA-1).

UTM: X: 503925 Y: 4385298 ; X: 504030 Y: 4385114 ; X: 504295 Y: 4385398 ; X: 504183 Y: 4385503

Data de la delimitació: juliol de 2011.

CRONOLOGIA	Romà. Medieval islàmic.
BIBLIOGRAFIA	AV (1990): Carta arqueològica de les Illes Balears

4. ESTAT DE CONSERVACIÓ

ESTAT DE CONSERVACIÓ	Molt dolent. No hi ha restes visibles.
INTERVENCIÓNS	

5. PROTECCIÓ DE L'ELEMENT

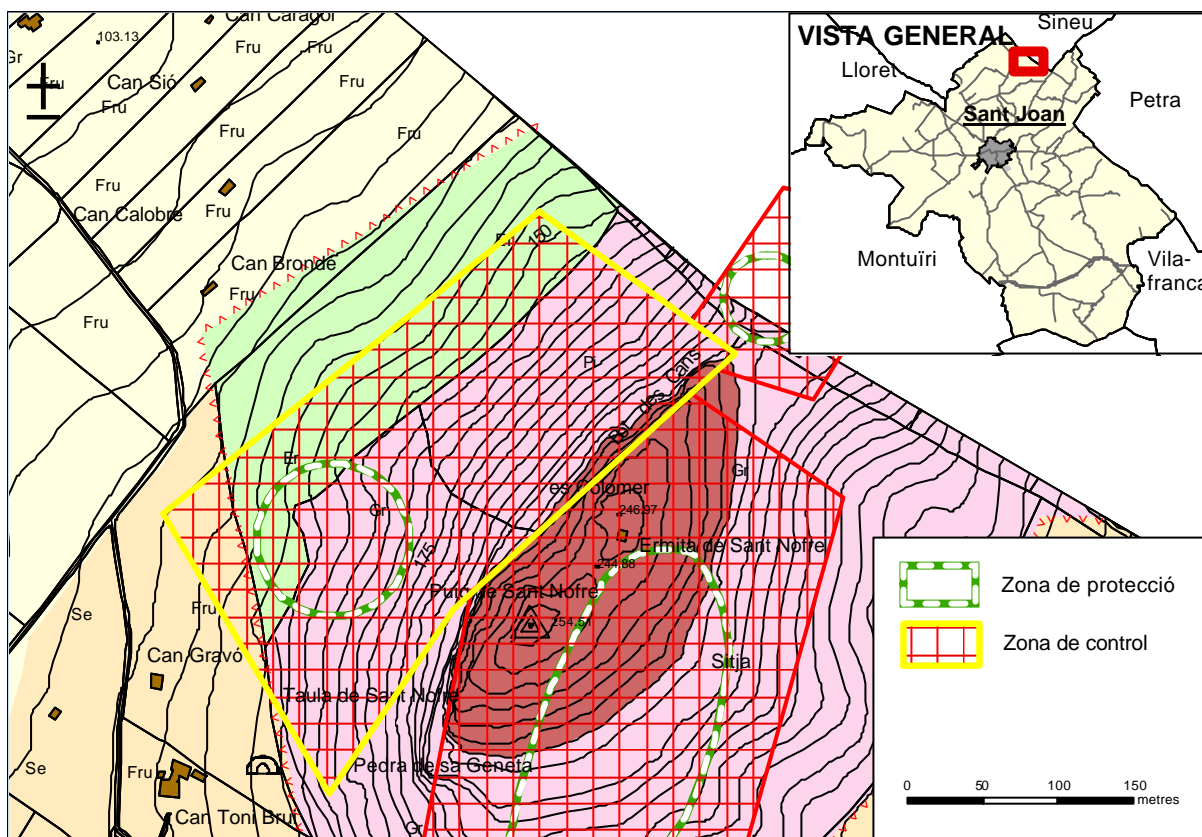
GRAU DE PROTECCIÓ	A
USOS PERMESOS	Rurals de caràcter extensiu
ELEMENTS A PRESERVAR	Les taques de ceràmica es consideren un element a protegir. En el cas que es volgués desenvolupar qualsevol activitat serà obligatori un control arqueològic.
INTERVENCIÓNS PREFERENTS I ADMISSIBLES	IP: Avaluació de l'extensió i entitat de les restes. IA: Restauració, conservació, consolidació

6. DEFINICIÓ DE LES ZONES DE PROTECCIÓ I DE CONTROL ARQUEOLÒGIC

Es determinen com a zones de protecció i de control les delimitades en la documentació gràfica adjunta.



JA-14 LOCALITZACIÓ CARTOGRÀFICA





JA-14 FOTOGRAFIES





1. IDENTIFICACIÓ

DENOMINACIÓ	Puig d'en Carnisser	CODI	JA-15
TIPOLOGIA	Mur		
ÚS ACTUAL	Sense ús		

2. LOCALITZACIÓ

NUCLI O PARATGE	Sa Bastida		
ADREÇA / ACCÉS	Polígon 9. Parcel·la 854 a (Sant Joan); Polígon 6. Parcel·la 345 (Sineu)		
COORDENADES UTM	X: 504320	Y: 4385436	
REFERÈNCIA CADASTRAL	07049A009008540000JS (Sant Joan) 07060A006003450000FI (Sineu)		
ENTORN / CLASSE DE SÒL	Rural		

3. DESCRIPCIÓ

Entorn: Al cap curucull del puig d'en Carnisser, just al límit dels termes de Sant Joan i Sineu.	
Extensió: 900 m ²	
Restes d'una paret de pedres grosses i una altra de perpendicular de pedres més petites. La factura és clarament ciclòpia encara que la funcionalitat és molt difícil d'atribuir.	
UTM: X: 504338 Y: 4385509 ; X: 504259 Y: 4385398 ; X: 504354 Y: 4385363 ; X: 504426 Y: 4385492	
Data de la delimitació: juliol de 2011.	
CRONOLOGIA	Indeterminada.
BIBLIOGRAFIA	AV (1990): Carta arqueològica de les Illes Balears

4. ESTAT DE CONSERVACIÓ

ESTAT DE CONSERVACIÓ	Regular. Tan sols queden alguns elements aïllats.
INTERVENCIÓ	

5. PROTECCIÓ DE L'ELEMENT

GRAU DE PROTECCIÓ	A
USOS PERMESOS	Rurals de caràcter extensiu
ELEMENTS A PRESERVAR	No es permet cap tipus de modificació en la seva estructura interior. En els paraments exteriors s'ha de mantenir l'estructura i la volumetria. Només s'admeten actuacions de conservació, restauració i consolidació en el bé. En el cas que es volgués desenvolupar qualsevol activitat serà obligatori un control arqueològic.
INTERVENCIÓ PREFERENTS I ADMISSIBLES	IP: Consolidació de l'estructura del mur per evitar-ne el seu deteriorament.. IA: Restauració, conservació, consolidació

6. DEFINICIÓ DE LES ZONES DE PROTECCIÓ I DE CONTROL ARQUEOLÒGIC

Es determinen com a zones de protecció i de control les delimitades en la documentació gràfica adjunta.



JA-15 FOTOGRAFIES





1. IDENTIFICACIÓ

DENOMINACIÓ	Puig de Sant Onofre. Pedra de sa Geneta	CODI	JA-16
TIPOLOGIA	Indeterminada		
ÚS ACTUAL	Sense ús		

2. LOCALITZACIÓ

NUCLI O PARATGE	sa Bastida		
ADREÇA / ACCÉS	Polígon 9. Parcel·la 854 a		
COORDENADES UTM	X: 504061	Y: 4384973	
REFERÈNCIA CADASTRAL	07049A009008540000JS		
ENTORN / CLASSE DE SÒL	Rural		

3. DESCRIPCIÓ

Entorn: Situat a la vessant S del puig, dins l'alzinar, just al tombant cap el comellar. Extensió: 900 m²
 No s'observen estructures. La ceràmica en superfície, de l'edat del ferro permet relacionar aquest jaciment amb el del poblat del puig de Sant Onofre (43-1).

UTM:

X: 504061 Y: 4385045

X: 503990 Y: 4384978

X: 504078 Y: 4384878

X: 504161 Y: 4384959

Data de la delimitació: juliol de 2011.

CRONOLOGIA	Edat del Ferro.
BIBLIOGRAFIA	AV (1990): Carta arqueològica de les Illes Balears

4. ESTAT DE CONSERVACIÓ

ESTAT DE CONSERVACIÓ	Molt dolent. No hi ha restes visibles.
INTERVENCIÓ	

5. PROTECCIÓ DE L'ELEMENT

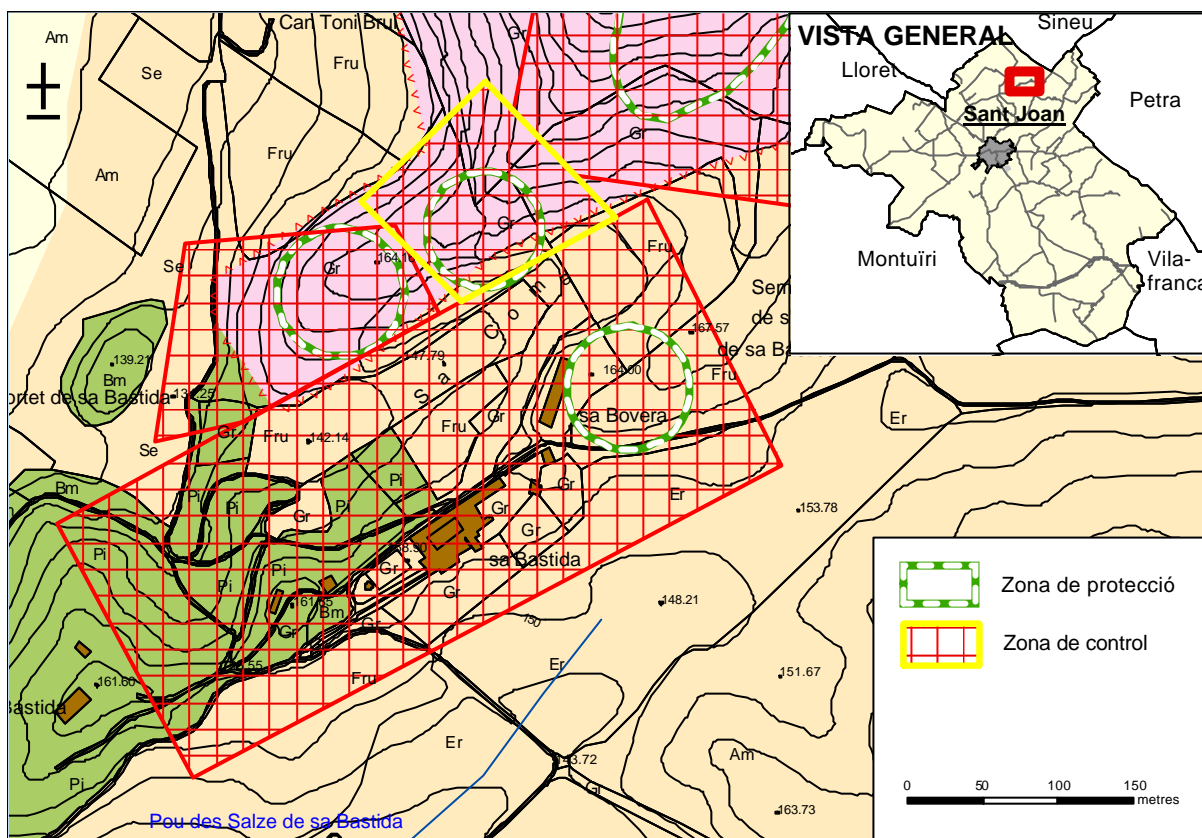
GRAU DE PROTECCIÓ	A
USOS PERMESOS	Rurals de caràcter extensiu
ELEMENTS A PRESERVAR	Les taques de ceràmica es consideren un element a protegir. En el cas que es volgués desenvolupar qualsevol activitat serà obligatori un control arqueològic.
INTERVENCIÓ PREFERENTS I ADMISSIBLES	P: Avaluació de l'extensió i importància de les restes. IA: Restauració, conservació, consolidació

6. DEFINICIÓ DE LES ZONES DE PROTECCIÓ I DE CONTROL ARQUEOLÒGIC

Es determinen com a zones de protecció i de control les delimitades en la documentació gràfica adjunta.



JA-16 LOCALITZACIÓ CARTOGRÀFICA





JA-16 FOTOGRAFIES





1. IDENTIFICACIÓ

DENOMINACIÓ	sa Conillera	CODI	JA-17
TIPOLOGIA	Indeterminada		
ÚS ACTUAL	Sense ús		

2. LOCALITZACIÓ

NUCLI O PARATGE	sa Bastida		
ADREÇA / ACCÉS	Polígon 9. Parcel·la 854 a		
COORDENADES UTM	X: 503966	Y: 4384904	
REFERÈNCIA CADASTRAL	07049A009008540000JS		
ENTORN / CLASSE DE SÒL	Rural		

3. DESCRIPCIÓ

Entorn: Situat al cim d'un esperó, una de les darreres estribacions del puig de Sant Onofre pel SW.

Extensió: 600 m²

Els fragments de ceràmica medieval islàmica recuperats en superfície permeten suposar una cronologia medieval. No s'observen estructures.

UTM:

X: 504004 Y: 4384964

X: 503864 Y: 4384943

X: 503846 Y: 4384818

X: 504047 Y: 4384857

Data de la delimitació: juliol de 2011.

CRONOLOGIA	Medieval islàmic.
BIBLIOGRAFIA	AV (1990): Carta arqueològica de les Illes Balears

4. ESTAT DE CONSERVACIÓ

ESTAT DE CONSERVACIÓ	Molt dolent. No hi ha restes visibles.
INTERVENCIÓ	

5. PROTECCIÓ DE L'ELEMENT

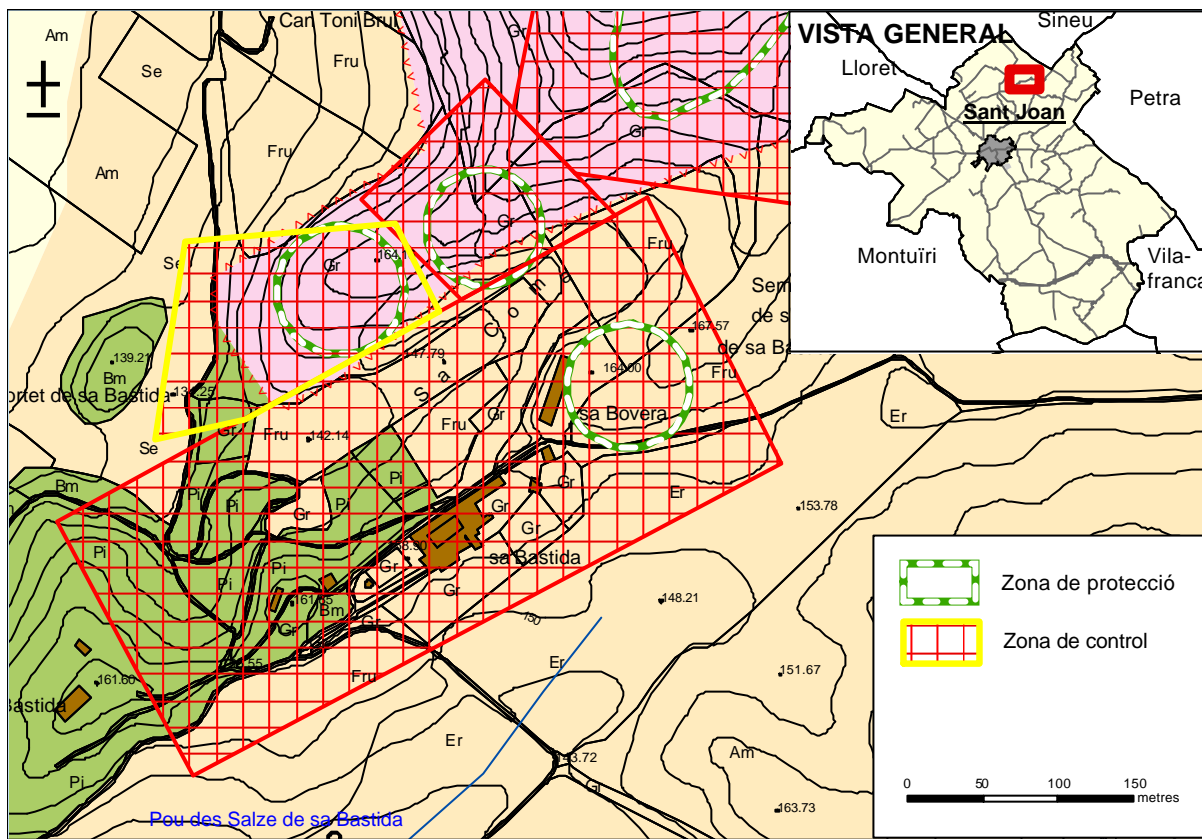
GRAU DE PROTECCIÓ	A
USOS PERMESOS	Rurals de caràcter extensiu
ELEMENTS A PRESERVAR	Les taques de ceràmica es consideren un element a protegir. En el cas que es volgués desenvolupar qualsevol activitat serà obligatori un control arqueològic.
INTERVENCIÓ PREFERENTS I ADMISSIBLES	IP: Avaluació de l'extensió de les restes. IA: Restauració, conservació, consolidació

6. DEFINICIÓ DE LES ZONES DE PROTECCIÓ I DE CONTROL ARQUEOLÒGIC

Es determinen com a zones de protecció i de control les delimitades en la documentació gràfica adjunta.



JA-17 LOCALITZACIÓ CARTOGRÀFICA I FOTOGRAFIA





1. IDENTIFICACIÓ

DENOMINACIÓ	Son Munar	CODI	JA-18
TIPOLOGIA	Indeterminada		
ÚS ACTUAL	Paret seca		

2. LOCALITZACIÓ

NUCLI O PARATGE	Son Munar		
ADREÇA / ACCÉS	Polígon 1. Parcel·la 370 d		
COORDENADES UTM	X: 499441	Y: 4383590	
REFERÈNCIA CADASTRAL	07049A001003700000JI		
ENTORN / CLASSE DE SÒL	Rural		

3. DESCRIPCIÓ

Entorn: Situat damunt un turó, envoltat de terres de conreu.

Extensió: 2400 m²

Les cases es troben enmig d'una zona on apareixen in comptables fragments ceràmics d'època romana, medieval islàmica i moderna. Devora les cases apareixen restes de paret, aprofitades per fer una paret seca.

UTM:

X: 499372 Y: 4383673

X: 499328 Y: 4383599

X: 499559 Y: 4383477

X: 499619 Y: 4383564

Data de la delimitació: juliol de 2011.

CRONOLOGIA	Ferro. Romà. Medieval islàmica
BIBLIOGRAFIA	AV (1990): Carta arqueològica de les Illes Balears

4. ESTAT DE CONSERVACIÓ

ESTAT DE CONSERVACIÓ	Regular.
INTERVENCIÓ	

5. PROTECCIÓ DE L'ELEMENT

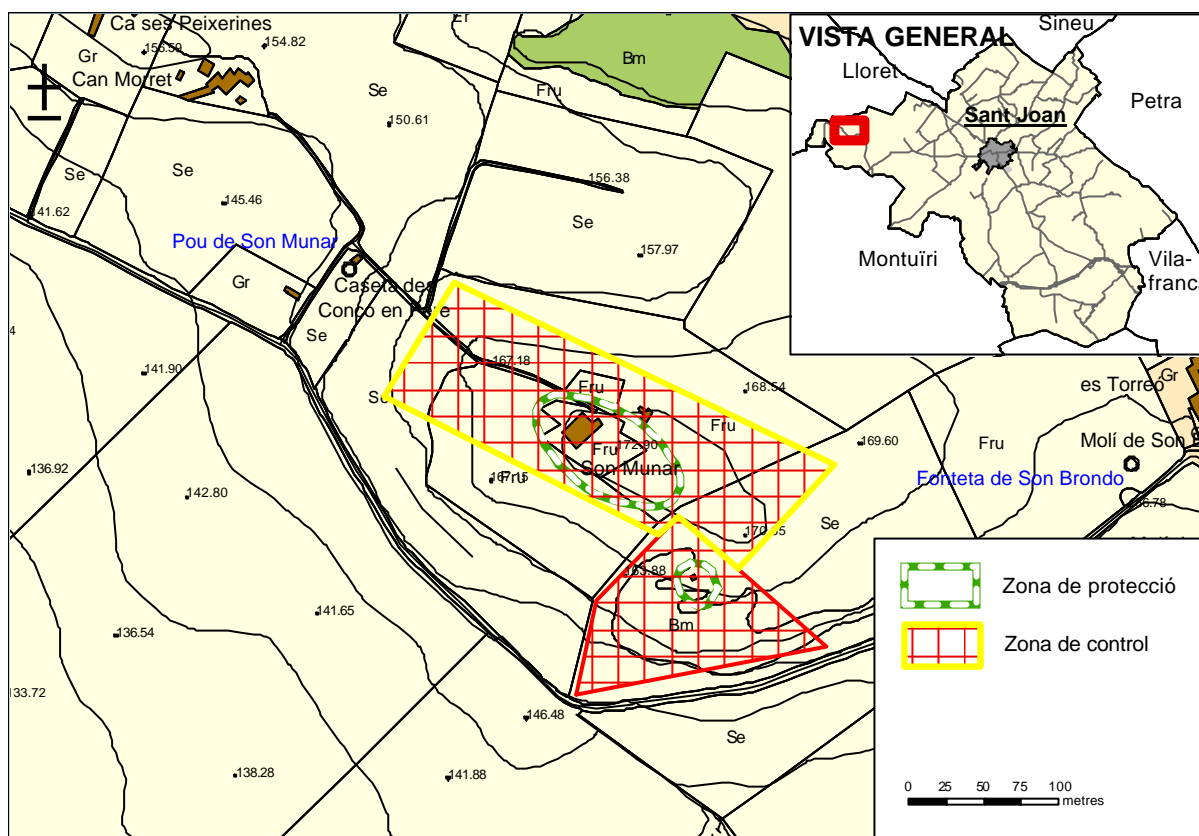
GRAU DE PROTECCIÓ	A
USOS PERMESOS	Rurals de caràcter extensiu
ELEMENTS A PRESERVAR	Les taques de ceràmica es consideren un element a protegir. En el cas que es volgués desenvolupar qualsevol activitat serà obligatori un control arqueològic.
INTERVENCIÓ PREFERENTS I ADMISSIBLES	IP: Avaluació de l'extensió de les restes. IA: Restauració, conservació, consolidació

6. DEFINICIÓ DE LES ZONES DE PROTECCIÓ I DE CONTROL ARQUEOLÒGIC

Es determinen com a zones de protecció i de control les delimitades en la documentació gràfica adjunta.



JA-18 LOCALITZACIÓ CARTOGRÀFICA I FOTOGRAFIA





1. IDENTIFICACIÓ

DENOMINACIÓ	es Torreó	CODI	JA-19
TIPOLOGIA	Torre		
ÚS ACTUAL			

2. LOCALITZACIÓ

NUCLI O PARATGE	Son Brondo		
ADREÇA / ACCÉS	Polígon 1. Parcel·la 433 a		
COORDENADES UTM	X: 499533	Y: 4383476	
REFERÈNCIA CADASTRAL	07049A001004330000JJ		
ENTORN / CLASSE DE SÒL	Rural		

3. DESCRIPCIÓ

Entorn: Situat al cap curucull d'un turó, envoltat de terres de conreu i bardisses d'ullastres.

Extensió: 900 m²

Torre de planta quadrada segurament de cronologia moderna (s. XX?). La seva estructura amb coberta de bòveda de peces de mares i terrat a damunt, juntament amb alguns elements són interessants com a exemple de l'arquitectura tradicional del segle XIX o principis del XX. Sembla que la seva funció fos solsament recreativa. El que és més interessant són les troballes de ceràmca en superfície als voltants de la torre. Ceràmica medieval islàmica però sobretot d'època romana.

UTM: X: 499520 Y: 4383520 ; X: 499466 Y: 4383466 ; X: 499456 Y: 4383404 ; X: 499633 Y: 4383438

Data de la delimitació: juliol de 2011. Roma

CRONOLOGIA	Romana. Medieval islàmica. Contemporània.
BIBLIOGRAFIA	AV (1990): Carta arqueològica de les Illes Balears

4. ESTAT DE CONSERVACIÓ

ESTAT DE CONSERVACIÓ	Regular. Manquen alguns elements estructurals, però és possible una reconstrucció hipotètica.
INTERVENCIÓNS	

5. PROTECCIÓ DE L'ELEMENT

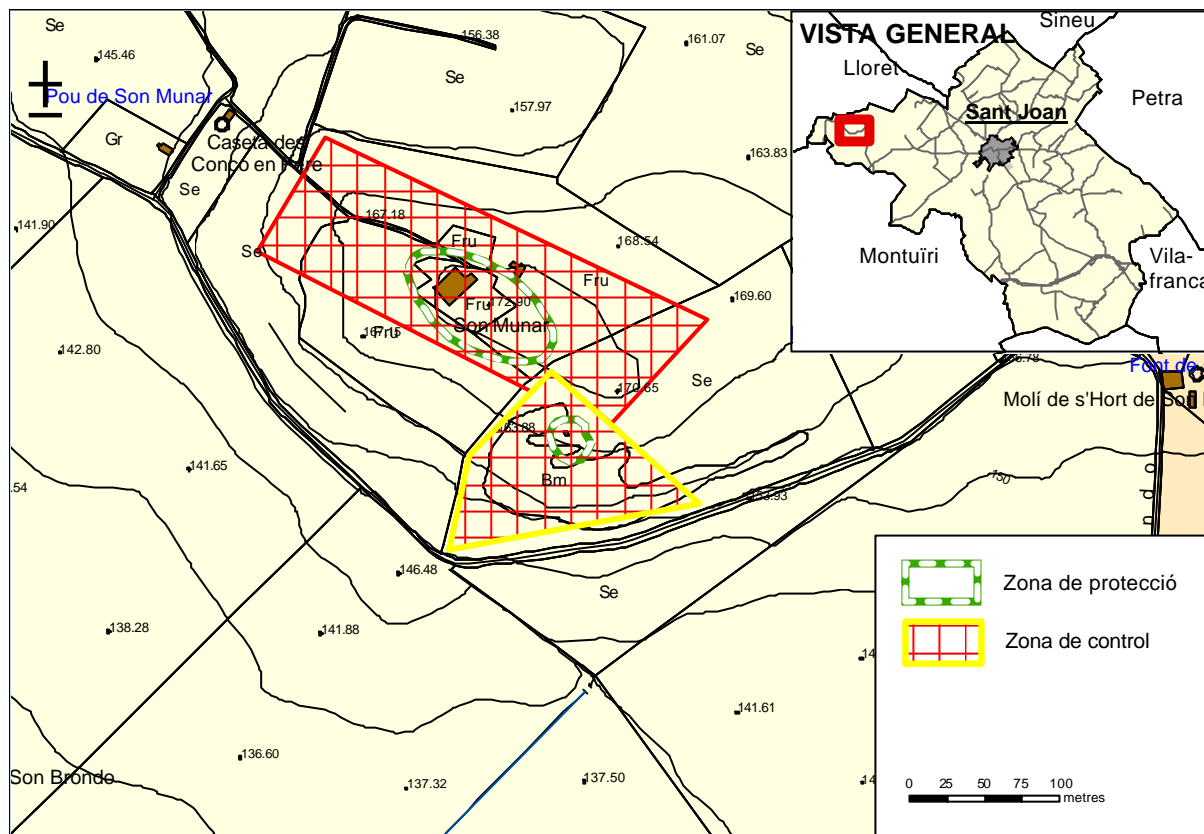
GRAU DE PROTECCIÓ	A
USOS PERMESOS	Rurals de caràcter extensiu
ELEMENTS A PRESERVAR	El conjunt del jaciment
INTERVENCIÓNS PREFERENTS I ADMISSIBLES	IP: Consolidació i restauració d'estructures. Limitació d'usos agraris. IA: Restauració, conservació, consolidació

6. DEFINICIÓ DE LES ZONES DE PROTECCIÓ I DE CONTROL ARQUEOLÒGIC

Es determinen com a zones de protecció i de control les delimitades en la documentació gràfica adjunta.



JA-19 LOCALITZACIÓ CARTOGRÀFICA I FOTOGRAFIA





JA-19 FOTOGRAFIES





1. IDENTIFICACIÓ

DENOMINACIÓ	sa Torre Vermella	CODI	JA-20
TIPOLOGIA	Indeterminada		
ÚS ACTUAL	Sense ús		

2. LOCALITZACIÓ

NUCLI O PARATGE	Son Gual		
ADREÇA / ACCÉS	Polígon 1. Parcel·la 233 b		
COORDENADES UTM	X: 500469	Y: 4383216	
REFERÈNCIA CADASTRAL	07049A001002330000JO		
ENTORN / CLASSE DE SÒL	Rural		

3. DESCRIPCIÓ

Entorn: Damunt un turó, cobert d'alzinar, que domina una gran zona de conreu.	
Extensió: 2500 m ²	
No hi ha restes visibles, sols acumulacions de pedres petites que podrien tenir relació amb el jaciment. Les troballes de ceràmica en superfície apunten a l'Edat del Ferro.	
UTM: X: 500425 Y: 4383302 ; X: 500396 Y: 4383190 ; X: 500499 Y: 4383192 ; X: 500473 Y: 4383294	
Data de la delimitació: juliol de 2011.	
CRONOLOGIA	Edat del Ferro.
BIBLIOGRAFIA	AV (1990): Carta arqueològica de les Illes Balears

4. ESTAT DE CONSERVACIÓ

ESTAT DE CONSERVACIÓ	Molt dolent. No hi ha restes visibles.
INTERVENCIÓ	

5. PROTECCIÓ DE L'ELEMENT

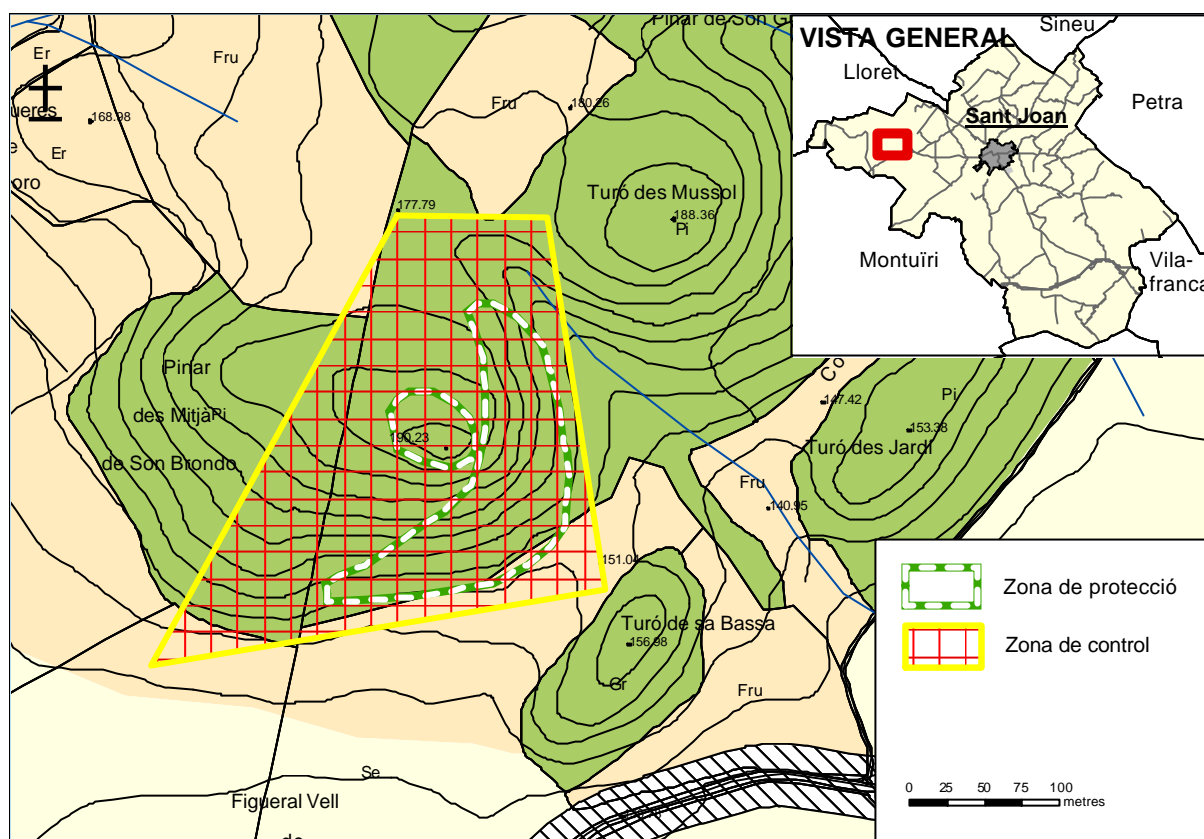
GRAU DE PROTECCIÓ	A		
USOS PERMESOS	Rurals de caràcter extensiu		
ELEMENTS A PRESERVAR	El conjunt del jaciment		
INTERVENCIÓ PREFERENTS I ADMISSIBLES	IP: Avaluació de l'extensió de les restes. IA: Restauració, conservació, consolidació.		
PROTECCIÓ ESPECÍFICA	Declaració com a BIC amb la categoria de monument	DECLARACIÓ	Decret 2563/1966, de 10 de setembre. BOE 243, 11/10/1966

6. DEFINICIÓ DE LES ZONES DE PROTECCIÓ I DE CONTROL ARQUEOLÒGIC

Es determinen com a zones de protecció i de control les delimitades en la documentació gràfica adjunta.



JA-20 LOCALITZACIÓ CARTOGRÀFICA



JA-20 FOTOGRAFIES





1. IDENTIFICACIÓ

DENOMINACIÓ	Son Gual	CODI	JA-21
TIPOLOGIA	Indeterminada		
ÚS ACTUAL	Sense ús		

2. LOCALITZACIÓ

NUCLI O PARATGE	Son Gual		
ADREÇA / ACCÉS	Polígon 1. Parcel·la 233 b		
COORDENADES UTM	X: 500513	Y: 4383277	
REFERÈNCIA CADASTRAL	07049A001002330000JO		
ENTORN / CLASSE DE SÒL	Rural		

3. DESCRIPCIÓ

Entorn: A la vessant de llevant d'un puig, dins alzinar.

Extensió: 1500 m²

Baixant el saragall des del coll entre les elevacions del turó des Mussol i sa pleta de Carrutxa a la vessant est d'aquesta darrera, es troba un parament de grans pedres sense escairar que podria ser prehistòrica.

UTM: X: 500431 Y: 4383364 ; X: 500266 Y: 4383078 ; X: 500576 Y: 4383124 ; X: 500537 Y: 4383364

Data de la delimitació: juliol de 2011.

CRONOLOGIA	Edat del Ferro.
BIBLIOGRAFIA	AV (1990): Carta arqueològica de les Illes Balears

4. ESTAT DE CONSERVACIÓ

ESTAT DE CONSERVACIÓ	Regular.
INTERVENCIÓNS	

5. PROTECCIÓ DE L'ELEMENT

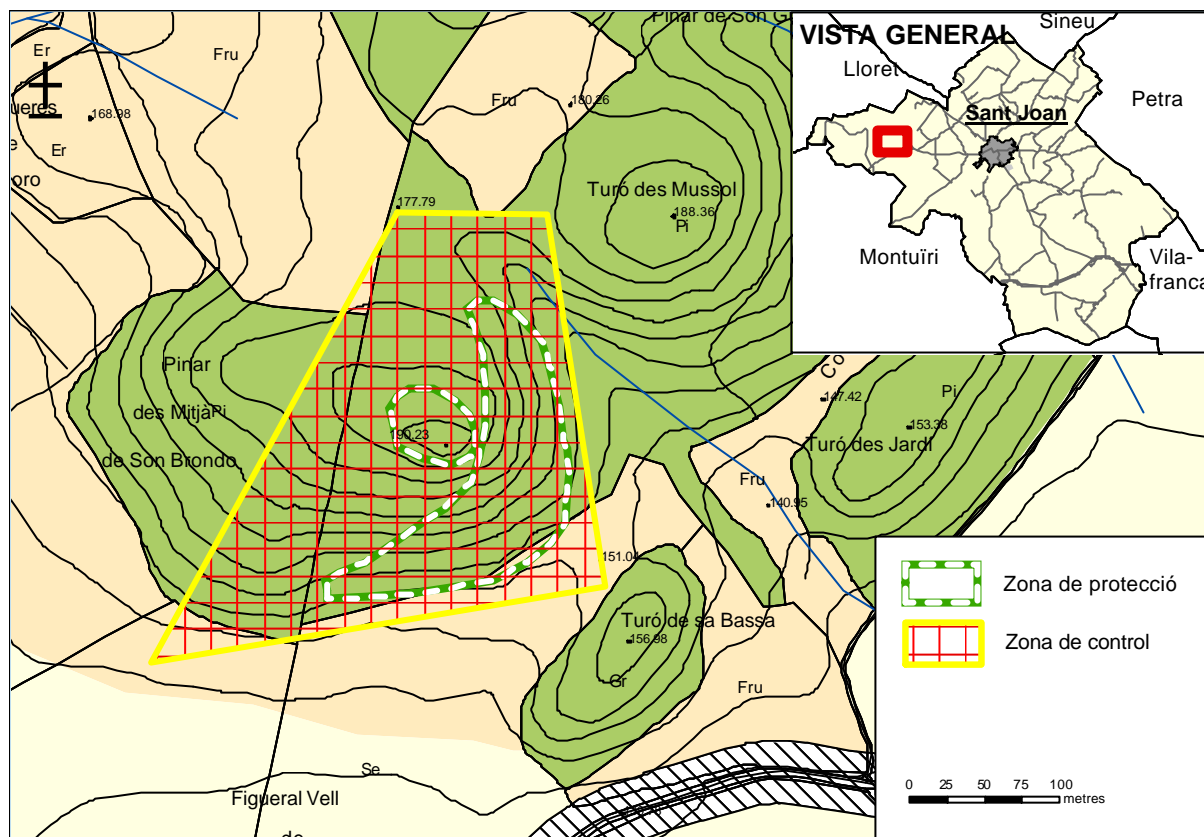
GRAU DE PROTECCIÓ	A		
USOS PERMESOS	Rurals de caràcter extensiu		
ELEMENTS A PRESERVAR	El conjunt del jaciment		
INTERVENCIÓNS PREFERENTS I ADMISSIBLES	IP: Avaluació de l'extensió exacte de les restes. IA: Restauració, conservació, consolidació		
PROTECCIÓ ESPECÍFICA	Declaració com a BIC amb la categoria de monument	DECLARACIÓ	Decret 2563/1966, de 10 de setembre. BOE 243, 11/10/1966

6. DEFINICIÓ DE LES ZONES DE PROTECCIÓ I DE CONTROL ARQUEOLÒGIC

Es determinen com a zones de protecció i de control les delimitades en la documentació gràfica adjunta.



JA-21 LOCALITZACIÓ CARTOGRÀFICA





JA-21 FOTOGRAFIES





1. IDENTIFICACIÓ

DENOMINACIÓ	Sa Coveta. Es Camp Vell.	CODI	JA-22
TIPOLOGIA	Cova		
ÚS ACTUAL	Sense ús		

2. LOCALITZACIÓ

NUCLI O PARATGE	Sa Coveta Puig des Càrritx		
ADREÇA / ACCÉS	Polígon 7. Parcel·la 112 i 115		
COORDENADES UTM	X: 504534	Y: 4382997	
REFERÈNCIA CADASTRAL	07049A007001120000JY ; 07049A007001150000JP		
ENTORN / CLASSE DE SÒL	Rural		

3. DESCRIPCIÓ

Entorn: Zona plana de conreu molt a prop de la vila. Extensió: 800 m ²	
Dues coves artificials de planta allargada. Funcionalitat indeterminada, possiblement funerària.	
UTM: X: 504579 Y: 4383100 ; X: 504505 Y: 4383011 ; X: 504535 Y: 4382973 ; X: 504598 Y: 4383085	
Data de la delimitació: juliol de 2011.	
CRONOLOGIA	Indeterminada
BIBLIOGRAFIA	ALCOVER, M., ISASI, R.: "Excursión arqueológica a San Juan", dins <i>Documenta. Noticias históricas y documentales referentes a la villa de San Juan</i> , Núm. 7, 30 de juny de 1941. Pàg. 10 – 11. GAYÀ, J.: <i>Descripción geográfica del término parroquial de San Juan acompañada del mapa a la escala</i> . 1931. (Manuscrit). Pàg. 152. MASCARÓ, J.: <i>Prehistoria de las Balears</i> . Palma.1968. AV (1990): Carta arqueològica de les Illes Balears

4. ESTAT DE CONSERVACIÓ

ESTAT DE CONSERVACIÓ	Regular. Manquen alguns elements estructurals del monument, però és possible la reconstrucció hipotètica.
INTERVENCIÓNS	

5. PROTECCIÓ DE L'ELEMENT

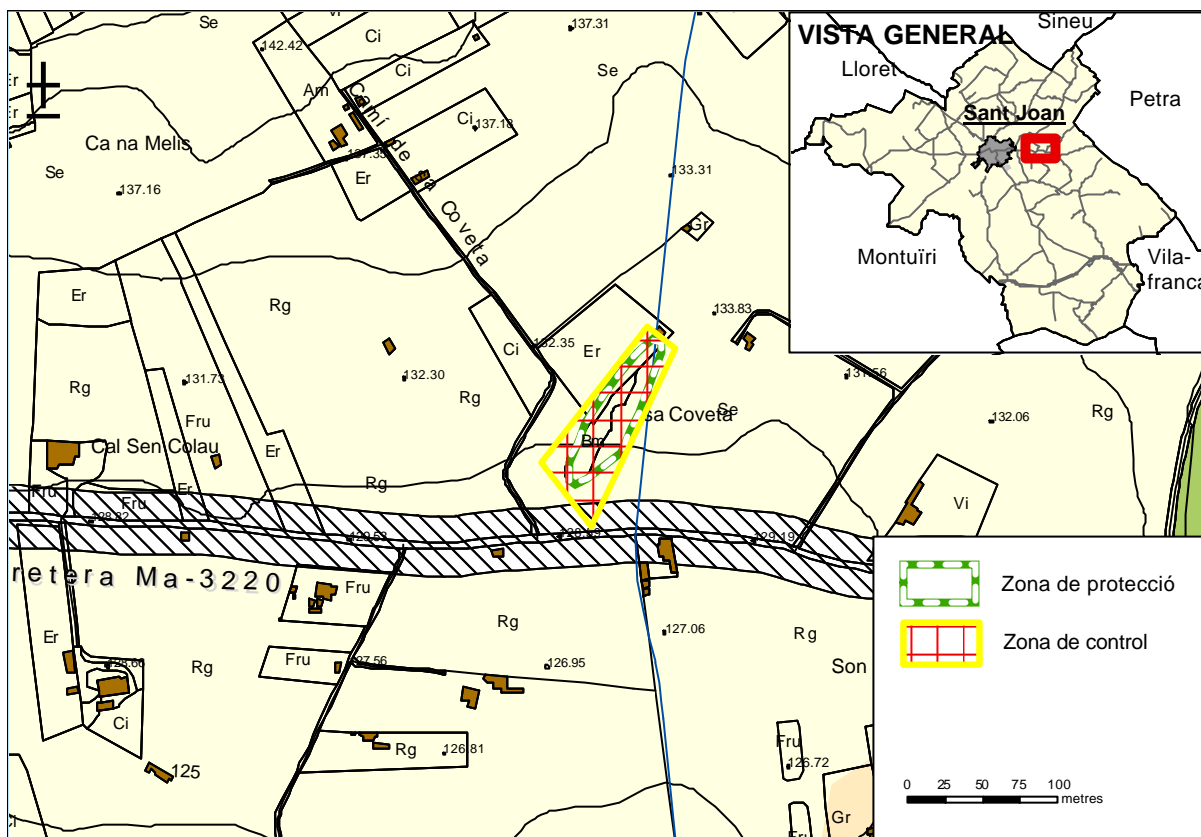
GRAU DE PROTECCIÓ	A		
USOS PERMESOS	Rurals de caràcter extensiu		
ELEMENTS A PRESERVAR	El conjunt del jaciment		
INTERVENCIÓNS PREFERENTS I ADMISSIBLES	IP: Avaluació de l'extensió de les restes i l'efecte de l'erosió. IA: Restauració, conservació, consolidació		
PROTECCIÓ ESPECÍFICA	Declaració com a BIC amb la categoria de monument	DECLARACIÓ	Decret 2563/1966, de 10 de setembre. BOE 243, 11/10/1966

6. DEFINICIÓ DE LES ZONES DE PROTECCIÓ I DE CONTROL ARQUEOLÒGIC

Es determinen com a zones de protecció i de control les delimitades en la documentació gràfica adjunta.



JA-22 LOCALITZACIÓ CARTOGRÀFICA





JA-22 FOTOGRAFIES





1. IDENTIFICACIÓ

DENOMINACIÓ	Carrutxa. Ses Quatre Quarterades	CODI	JA-23
TIPOLOGIA	Indeterminada		
ÚS ACTUAL	Sense ús		

2. LOCALITZACIÓ

NUCLI O PARATGE	Carrutxa		
ADREÇA / ACCÉS	Polígon 2. Parcel·la 261 a		
COORDENADES UTM	X: 500704	Y: 4382997	
REFERÈNCIA CADASTRAL	07049A002002610000JA		
ENTORN / CLASSE DE SÒL	Rural		

3. DESCRIPCIÓ

Entorn: Planura de cultiu de secà. Zona molt oberta amb les elevacions de Son Gual al Nord. Extensió: 1600 m2
 No s'observen estructures. Encara que queden escasses restes ceràmiques en superfície. Segons la carta arqueològica de 1991, el pagès deia que hi havia uns castells que foren demolits fa anys. De vegades hi anaven clandestins amb detectors de metalls. Data de la delimitació: juliol de 2011.

UTM: X: 500720 Y: 4382646 ; X: 500376 Y: 4382482 ; X: 500667 Y: 4382340; X: 500847 Y: 4382462

CRONOLOGIA	Indeterminada
BIBLIOGRAFIA	<p>ALCOVER, M., ISASI, R.: "Excursió arqueològica a San Juan", dins <i>Documenta. Noticias históricas y documentales referentes a la villa de San Juan</i>, Núm. 7, 30 de juny de 1941. Pàg. 10 – 12.</p> <p>ALCOVER, M.: "La Prehistoria del término municipal de San Juan (Extracto de la conferencia del Rdo. Padre Miguel Alcover, S.J., en la velada del 20 de enero de 1942)", dins <i>Documenta. Noticias históricas y documentales referentes a la villa de San Juan</i>, Núm. 43, 14 de març de 1942. Pàg. 77 i 78.</p> <p>ALCOVER, M.: "Sa Cova Fosca (San Juan)", dins <i>Documenta. Noticias históricas y documentales referentes a la villa de San Juan</i>, Núm. 115. 30 d'agost de 1943. Pàg. 245 – 248.</p> <p>AV (1990): Carta arqueològica de les Illes Balears</p>

4. ESTAT DE CONSERVACIÓ

ESTAT DE CONSERVACIÓ	La classificació del monument és pendent de la realització d'excavacions arqueològiques.
INTERVENCIÓ	

5. PROTECCIÓ DE L'ELEMENT

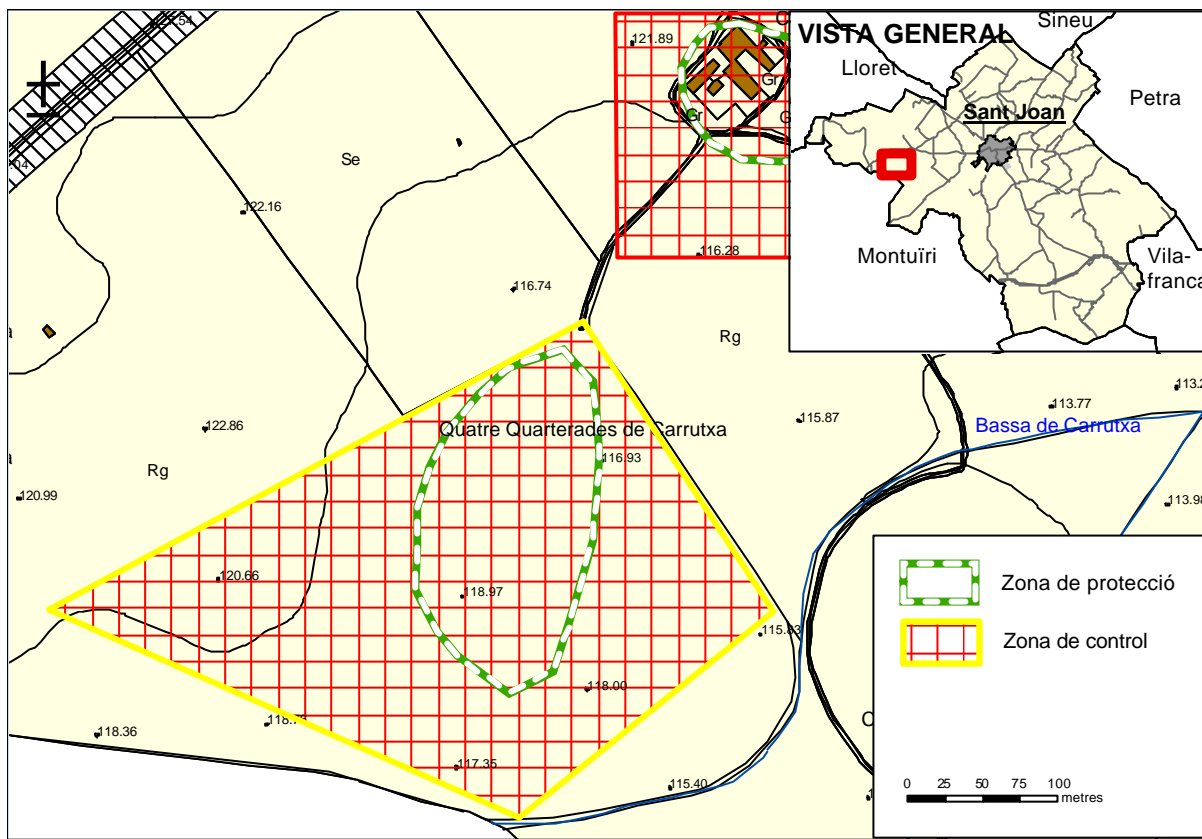
GRAU DE PROTECCIÓ	A
USOS PERMESOS	Rurals de caràcter extensiu
ELEMENTS A PRESERVAR	Les taques ceràmiques es consideren un element a protegir. En cas que es volgués desenvolupar qualsevol activitat serà obligatori un control arqueològic.
INTERVENCIÓ PREFERENTS I ADMISSIBLES	<p>IP: Situació de l'emplaçament exacte de les estructures esmentades. Avaluació de l'estat de les restes.</p> <p>IA: Restauració, conservació, consolidació</p>

6. DEFINICIÓ DE LES ZONES DE PROTECCIÓ I DE CONTROL ARQUEOLÒGIC

Es determinen com a zones de protecció i de control les delimitades en la documentació gràfica adjunta.



JA-23 LOCALITZACIÓ CARTOGRÀFICA





JA-23 FOTOGRAFIES





1. IDENTIFICACIÓ

DENOMINACIÓ	Carrutxa. Ses Cases.	CODI	JA-24
TIPOLOGIA	Indeterminada		
ÚS ACTUAL	Agrícola-ramader		

2. LOCALITZACIÓ

NUCLI O PARATGE	Carrutxa		
ADREÇA / ACCÉS	Polígon 2. Parcel·la 261 e i d		
COORDENADES UTM	X: 500845	Y: 4382797	
REFERÈNCIA CADASTRAL	07049A002002610000JA		
ENTORN / CLASSE DE SÒL	Rural		

3. DESCRIPCIÓ

Desaparegut UTM: X: 500742 Y: 4382870 X: 500750 Y: 4382715 X: 500923 Y: 4382712 X: 500941 Y: 4382871	
CRONOLOGIA	Indeterminada.
BIBLIOGRAFIA	MASCARÓ, J.: <i>Prehistoria de las Balears</i> . Palma. 1968. AV (1990): Carta arqueològica de les Illes Balears

4. ESTAT DE CONSERVACIÓ

ESTAT DE CONSERVACIÓ	-
INTERVENCIIONS	-

5. PROTECCIÓ DE L'ELEMENT

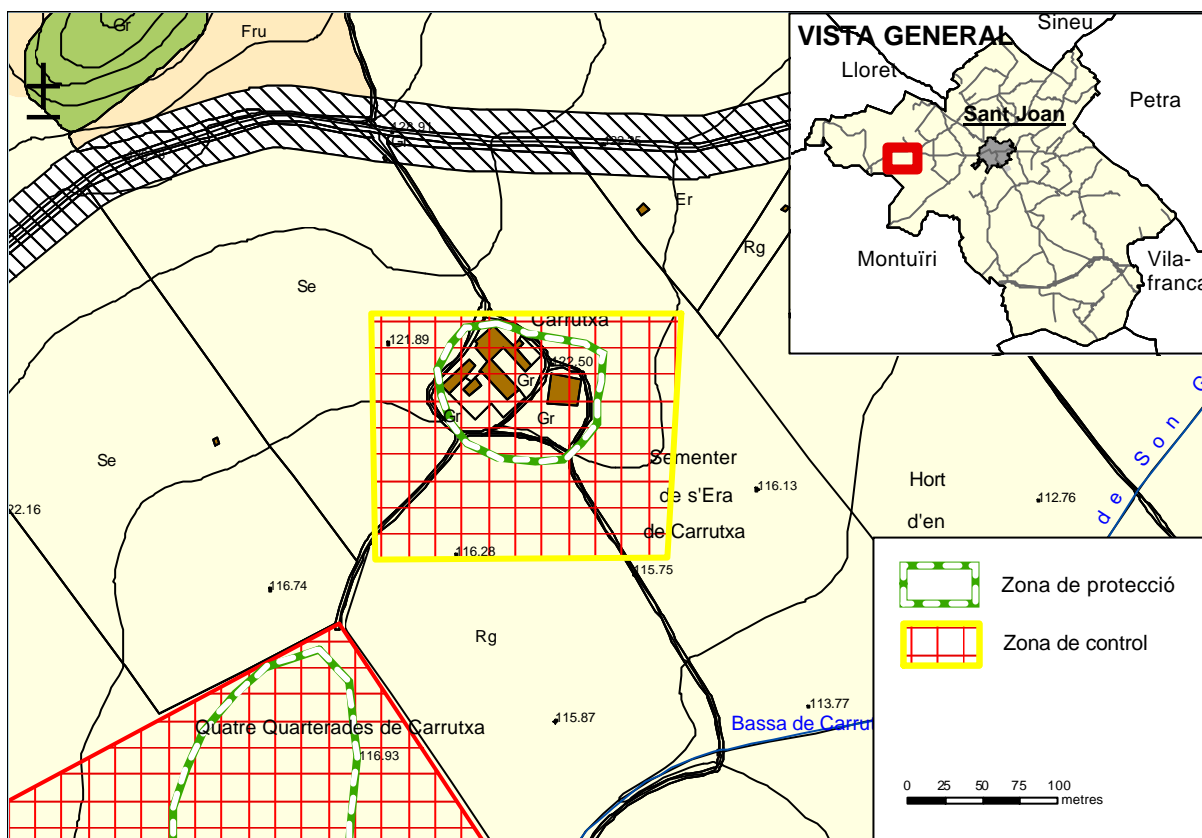
GRAU DE PROTECCIÓ	A		
USOS PERMESOS	Els corresponents a la zona en la qual s'ubica segons les Normes Urbanístiques		
ELEMENTS A PRESERVAR	-		
INTERVENCIIONS PREFERENTS I ADMISSIBLES	-		
PROTECCIÓ ESPECÍFICA	Declaració com a BIC amb la categoria de monument	DECLARACIÓ	Decret 2563/1966, de 10 de setembre. BOE 243, 11/10/1966

6. DEFINICIÓ DE LES ZONES DE PROTECCIÓ I DE CONTROL ARQUEOLÒGIC

Es determinen com a zones de protecció i de control les delimitades en la documentació gràfica adjunta.



JA-24 LOCALITZACIÓ CARTOGRÀFICA I FOTOGRAFIA





1. IDENTIFICACIÓ

DENOMINACIÓ	Coveta des Calderers	CODI	JA-25
TIPOLOGIA	Cova		
ÚS ACTUAL	Sense ús		

2. LOCALITZACIÓ

NUCLI O PARATGE	es Calderers		
ADREÇA / ACCÉS	Polígon 6. Parcel·la 911 a		
COORDENADES UTM	X: 506499	Y: 4382507	
REFERÈNCIA CADASTRAL	07049A006009110000JF		
ENTORN / CLASSE DE SÒL	Rural		

3. DESCRIPCIÓ

Entorn: Primeres estribacions del puig de Bonany, just al coster després d'un petit comellar, a l'única roca pelada que es veu. El jaciment és una cova artificial d'enterrament talaiòtica o pretalaiòtica, de planta allargada, conserva el corredor exterior excavat a la roca.

UTM:

X: 506411 Y: 4382570

X: 506404 Y: 4382368

X: 506577 Y: 4382364

X: 506597 Y: 4382562

Data de la delimitació: juliol de 2011.

CRONOLOGIA	Edat del Bronze o del Ferro.
BIBLIOGRAFIA	MASCARÓ, J.: <i>Prehistoria de las Balears</i> . Palma. 1968. VENY, C.: <i>Las cuevas sepulcrales del Bronce Antiguo de Mallorca</i> . CSIC. Instituto Español de Prehistoria. Madrid. 1968. Pàg. 208. AV (1990): Carta arqueològica de les Illes Balears

4. ESTAT DE CONSERVACIÓ

ESTAT DE CONSERVACIÓ	Molt bo.
INTERVENCIÓNS	

5. PROTECCIÓ DE L'ELEMENT

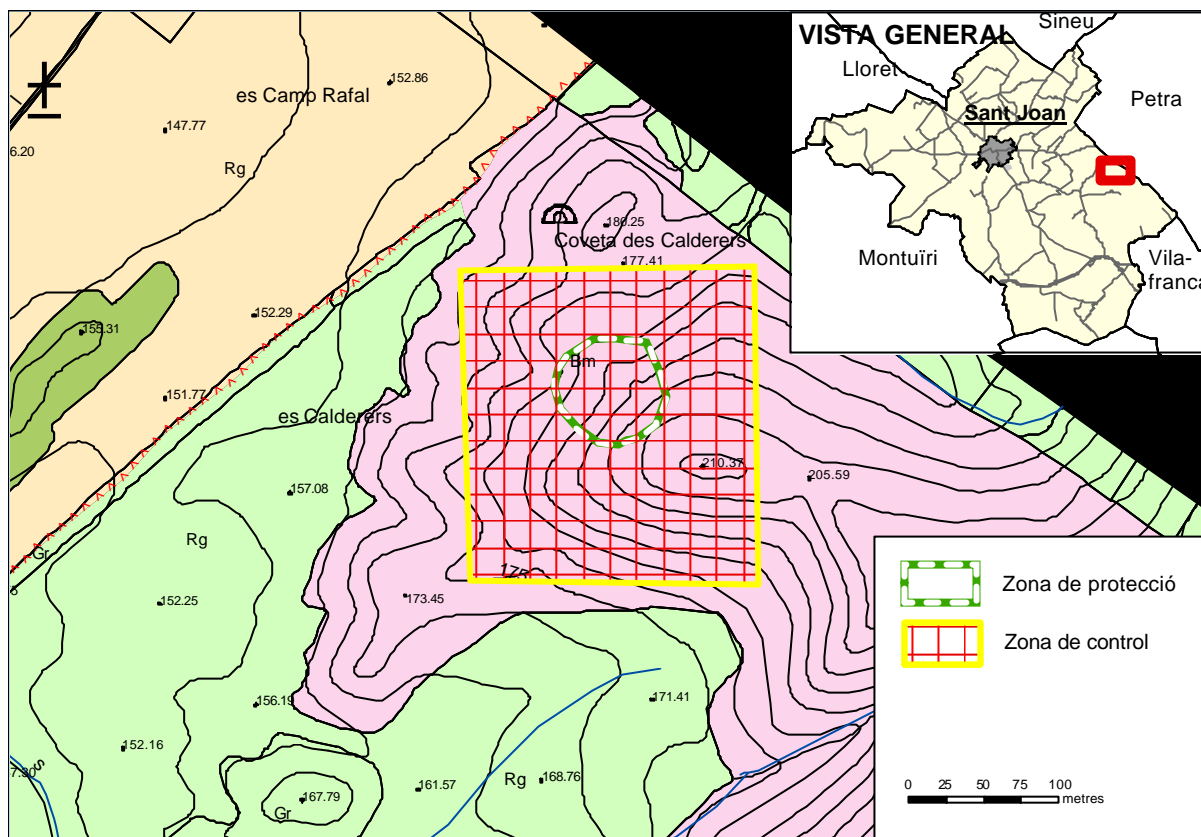
GRAU DE PROTECCIÓ	A		
USOS PERMESOS	Rurals de caràcter extensiu		
ELEMENTS A PRESERVAR	El conjunt del jaciment		
INTERVENCIÓNS PREFERENTS I ADMISSIBLES	IP: Control de l'accés, neteja de vegetació. IA: Restauració, conservació, consolidació		
PROTECCIÓ ESPECÍFICA	Declaració com a BIC amb la categoria de monument	DECLARACIÓ	Decret 2563/1966, de 10 de setembre. BOE 243, 11/10/1966

6. DEFINICIÓ DE LES ZONES DE PROTECCIÓ I DE CONTROL ARQUEOLÒGIC

Es determinen com a zones de protecció i de control les delimitades en la documentació gràfica adjunta.



JA-25 LOCALITZACIÓ CARTOGRÀFICA I FOTOGRAFIA





JA-25 FOTOGRAFIES





1. IDENTIFICACIÓ

DENOMINACIÓ	Son Gil	CODI	JA-26
TIPOLOGIA	Cova		
ÚS ACTUAL	Sestador		

2. LOCALITZACIÓ

NUCLI O PARATGE	Es Calderers		
ADREÇA / ACCÉS	Polígon 6. Parcel·la 623 g		
COORDENADES UTM	X: 506037	Y: 4380804	
REFERÈNCIA CADASTRAL	07049A006006230000JF 07049A006006230001KG		
ENTORN / CLASSE DE SÒL	Rural		

3. DESCRIPCIÓ

Entorn: Aflorament rocós al sud de les cases, devora el sestador.	
Jaciment: La cova artificial excavada a la roca es troba molt a prop del sestador de Son Gil i és usada per aquest fi encara avui. No podem descartar que existissin altres coves o enterraments. La cova presenta l'entrada reformada i adaptada al nou ús, s'hi ha fet un tancament d'obra i s'hi accedeix per un portal adintel·lat.	
UTM: X: 505967 Y: 4380845 ; X: 506002 Y: 4380681 ; X: 506100 Y: 4380652 ; X: 506074 Y: 4380937	
Data de la delimitació: juliol de 2011.	
CRONOLOGIA	Edat de Ferro.
BIBLIOGRAFIA	ALCOVER, M., ISASI, R.: "Excursión arqueológica a San Juan", dins <i>Documenta. Noticias históricas y documentales referentes a la villa de San Juan</i> , Núm. 7, 30 de juny de 1941. Pàg. 10 – 12. ALCOVER, M.: "La Prehistoria del término municipal de San Juan (Extracto de la conferencia del Rdo. Padre Miguel Alcover, S.J., en la velada del 20 de enero de 1942)", dins <i>Documenta. Noticias históricas y documentales referentes a la villa de San Juan</i> , Núm. 43, 14 de març de 1942. Pàg. 77 i 78. MASCARÓ, J.: <i>Prehistoria de las Balears</i> . Palma. 1968. AV (1990): Carta arqueològica de les Illes Balears

4. ESTAT DE CONSERVACIÓ

ESTAT DE CONSERVACIÓ	Regular.
INTERVENCIÓNS	

5. PROTECCIÓ DE L'ELEMENT

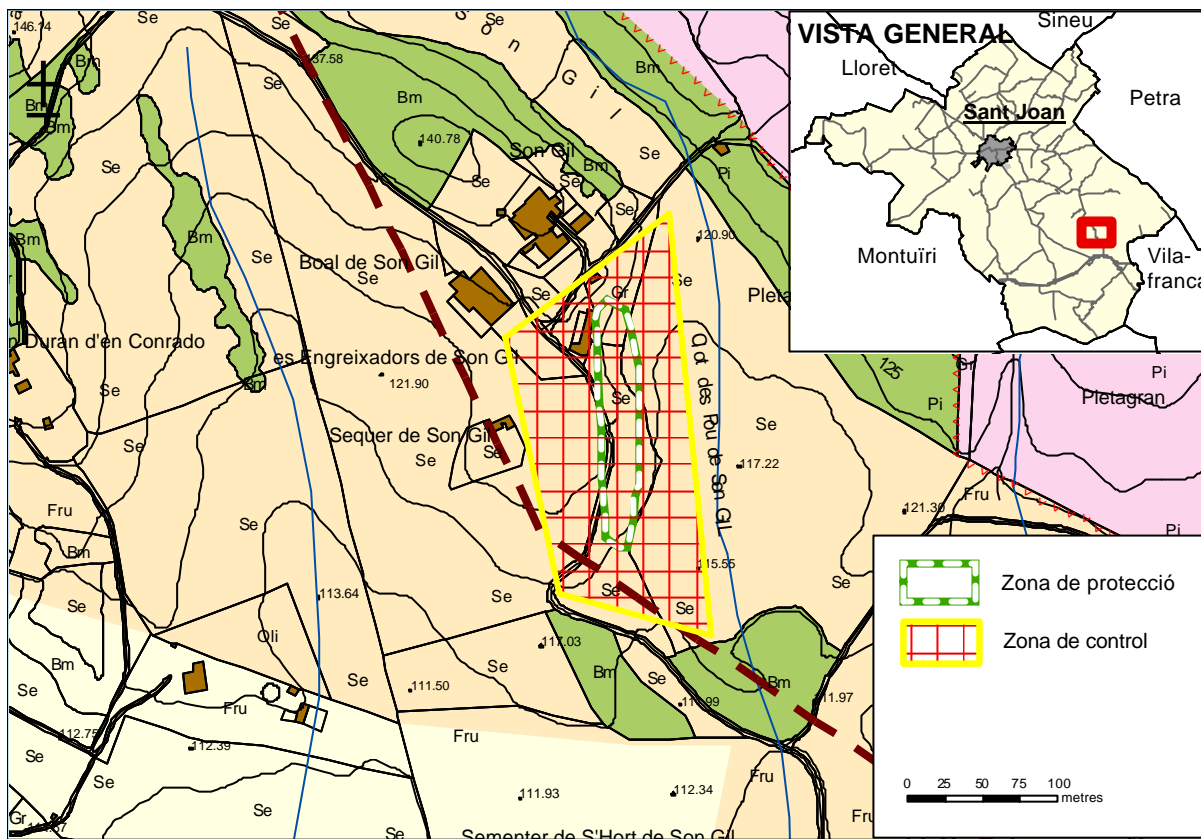
GRAU DE PROTECCIÓ	A		
USOS PERMESOS	Rurals de caràcter extensiu		
ELEMENTS A PRESERVAR	El conjunt del jaciment		
INTERVENCIÓNS PREFERENTS I ADMISSIBLES	IP: Tancament per impedir l'accés als animals. IA: Restauració, conservació, consolidació		
PROTECCIÓ ESPECÍFICA	Declaració com a BIC amb la categoria de monument	DECLARACIÓ	Decret 2563/1966, de 10 de setembre. BOE 243, 11/10/1966

6. DEFINICIÓ DE LES ZONES DE PROTECCIÓ I DE CONTROL ARQUEOLÒGIC

Es determinen com a zones de protecció i de control les delimitades en la documentació gràfica adjunta.



JA-26 LOCALITZACIÓ CARTOGRÀFICA





JA-26 FOTOGRAFIES





1. IDENTIFICACIÓ

DENOMINACIÓ	Pleta de Meià	CODI	JA-27
TIPOLOGIA	Poblat i murada		
ÚS ACTUAL	Sense ús		

2. LOCALITZACIÓ

NUCLI O PARATGE	Meià		
ADREÇA / ACCÉS	Polígon 2. Parcel·la 256 b		
COORDENADES UTM	X: 500787	Y: 4381262	
REFERÈNCIA CADASTRAL	07049A002002560000JH		
ENTORN / CLASSE DE SÒL	Rural		

3. DESCRIPCIÓ

Entorn: Turó que domina la plana. Aprofitament agrícola de secà. Extensió: 3600 m ² Turó just al davant de les cases, entre aquestes i la carretera amb restes molt arrassades i cobertes de vegetació. Al bell mig d'aquestes, just al cim del turonet es troben les ruïnes d'una casa moderna. A més, just a la vessant de llevant hi ha una cova natural tancada amb murs de pedra en sec. Les restes ceràmiques que es poden observar al poblat corresponen a l'Edat del Ferro, època romana i medieval islàmica. UTM: X: 500735 Y: 4381463 ; X: 500637 Y: 4381340 ; X: 500775 Y: 4381166 ; X: 500887 Y: 4381295 Data de la delimitació: juliol de 2011.	
CRONOLOGIA	Edat del Ferro, romana, medieval islàmica.
BIBLIOGRAFIA	ALCOVER, M.: "Sa Cova Fosca (San Juan)", dins <i>Documenta. Noticias històriques y documentales referentes a la villa de San Juan</i> , Núm. 115. 30 d'agost de 1943. Pàg. 245 – 248. GAYÀ, J.: <i>Descripción geográfica del término parroquial de San Juan acompañada del mapa a la escala</i> . 1931. (Manuscrit). Pàg. 22 i 23. MASCARÓ, J.: <i>Prehistoria de las Baleares</i> . Palma. 1968. AV (1990): Carta arqueològica de les Illes Balears

4. ESTAT DE CONSERVACIÓ

ESTAT DE CONSERVACIÓ	Dolent. El monument tan sols és identificable en planta o tan sols queden alguns elements aïllats.
INTERVENCIÓ	

5. PROTECCIÓ DE L'ELEMENT

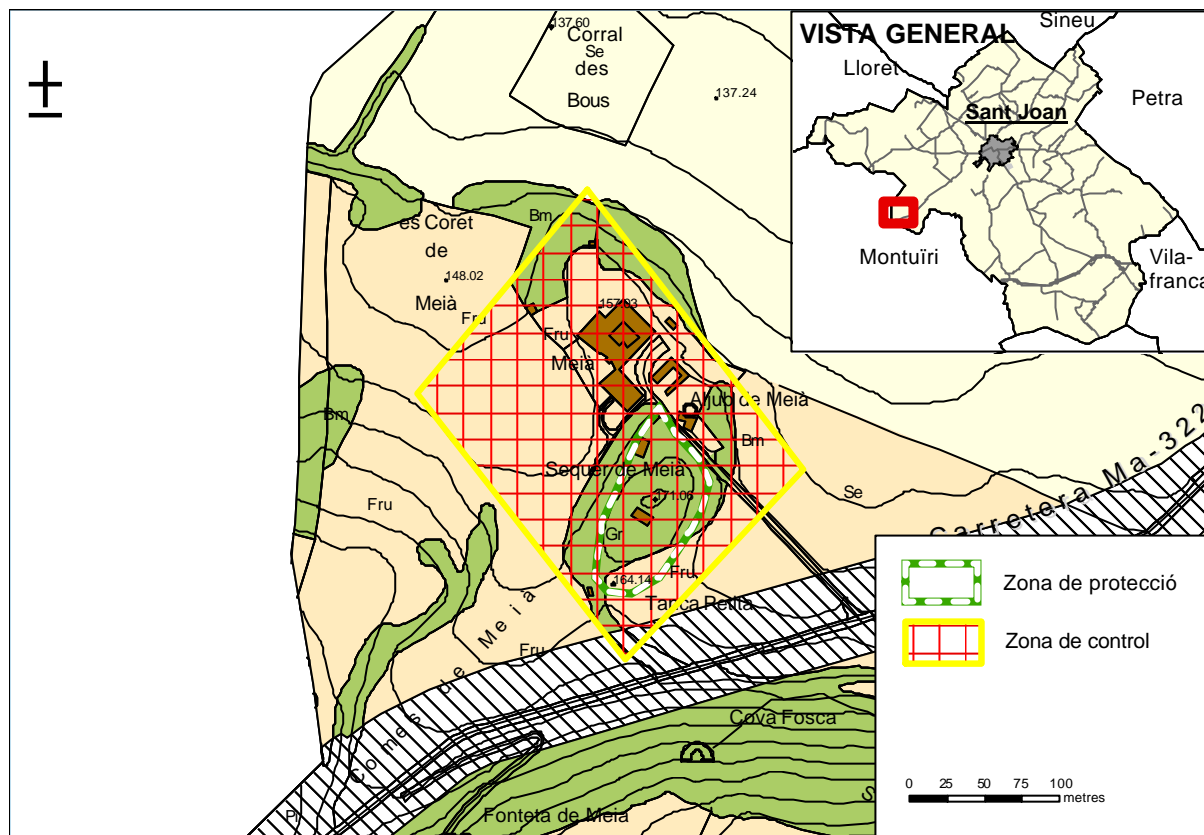
GRAU DE PROTECCIÓ	A		
USOS PERMESOS	Rurals de caràcter extensiu		
ELEMENTS A PRESERVAR	El conjunt del jaciment		
INTERVENCIÓ PREFERENTS I ADMISSIBLES	IP: Avaluació de l'extensió exacte de les restes. Neteja de vegetació. IA: Restauració, conservació, consolidació.		
PROTECCIÓ ESPECÍFICA	Declaració com a BIC amb la categoria de monument	DECLARACIÓ	Decret 2563/1966, de 10 de setembre. BOE 243, 11/10/1966

6. DEFINICIÓ DE LES ZONES DE PROTECCIÓ I DE CONTROL ARQUEOLÒGIC



Es determinen com a zones de protecció i de control les delimitades en la documentació gràfica adjunta.

JA-27 LOCALITZACIÓ CARTOGRÀFICA I FOTOGRAFIA





JA-27 FOTOGRAFIES





1. IDENTIFICACIÓ

DENOMINACIÓ	Cova Fosca	CODI	JA-28
TIPOLOGIA	Cova d'enterrament		
ÚS ACTUAL	Sese ús		

2. LOCALITZACIÓ

NUCLI O PARATGE	Meià		
ADREÇA / ACCÉS	Polígon 3. Parcel·la 405 d		
COORDENADES UTM	X: 500818	Y: 4381086	
REFERÈNCIA CADASTRAL	07049A003004050000JF		
ENTORN / CLASSE DE SÒL	Rural		

3. DESCRIPCIÓ

Entorn: A la vessant nord-est de la serra de Meià, dins un pinar molt espès. Data de la delimitació: juliol de 2011.

Cova artificial probablement d'enterrament prehistòrica, l'entrada presenta -i són dos elements ben típics en aquest tipus de cova- una obertura relativament estreta i una mena de corredor delimitat en dues parets de les quals es conserva una sola filada. Pareix haver estat buidada des d'antic, de fet els testimonis orals recollits a la zona apunten al seu ús com a amagatall de contrabandistes, fet que encaixa amb la necessitat de buidar la cova per fer espai.

Es troba excavada en un talús de roca de 5,2 m d'altura. Presenta un corredor d'accés, de 2 m de longitud i un portal rectangular, de 0,7 x 0,9 m. Un escaló de 0,5 m permet baixar a la sala la qual té una forma aproximadament rectangular i unes dimensions màximes de 5,7 m (longitud), 3,9 m (amplària) i 1,5 m (altura). Un banc perimetral ocupa el fons de la cova i té 4,4 m de longitud, 0,9 m d'amplària i 0,5 m d'altura.

COORDENADES UTM:

X:501082 Y:4380985 ;

X:501122 Y:4380933 ;

X:501035 Y:4380998 ;

X:501070 Y:4381060 ;

X:501175 Y:4380971

CRONOLOGIA	Pretalaiòtica
BIBLIOGRAFIA	ALCOVER, M.: "Sa Cova Fosca (San Juan)", dins <i>Documenta. Noticias històriques y documentales referentes a la villa de San Juan</i> , Núm. 115. 30 d'agost de 1943. Pàg. 245 – 248. MASCARÓ, J.: <i>Prehistoria de las Balears</i> . Palma. 1968. AV (1990): Carta arqueològica de les Illes Balears

4. ESTAT DE CONSERVACIÓ

ESTAT DE CONSERVACIÓ	Bo. Hi ha una acumulació de pedres a l'interior.
INTERVENCIÓNS	



5. PROTECCIÓ DE L'ELEMENT

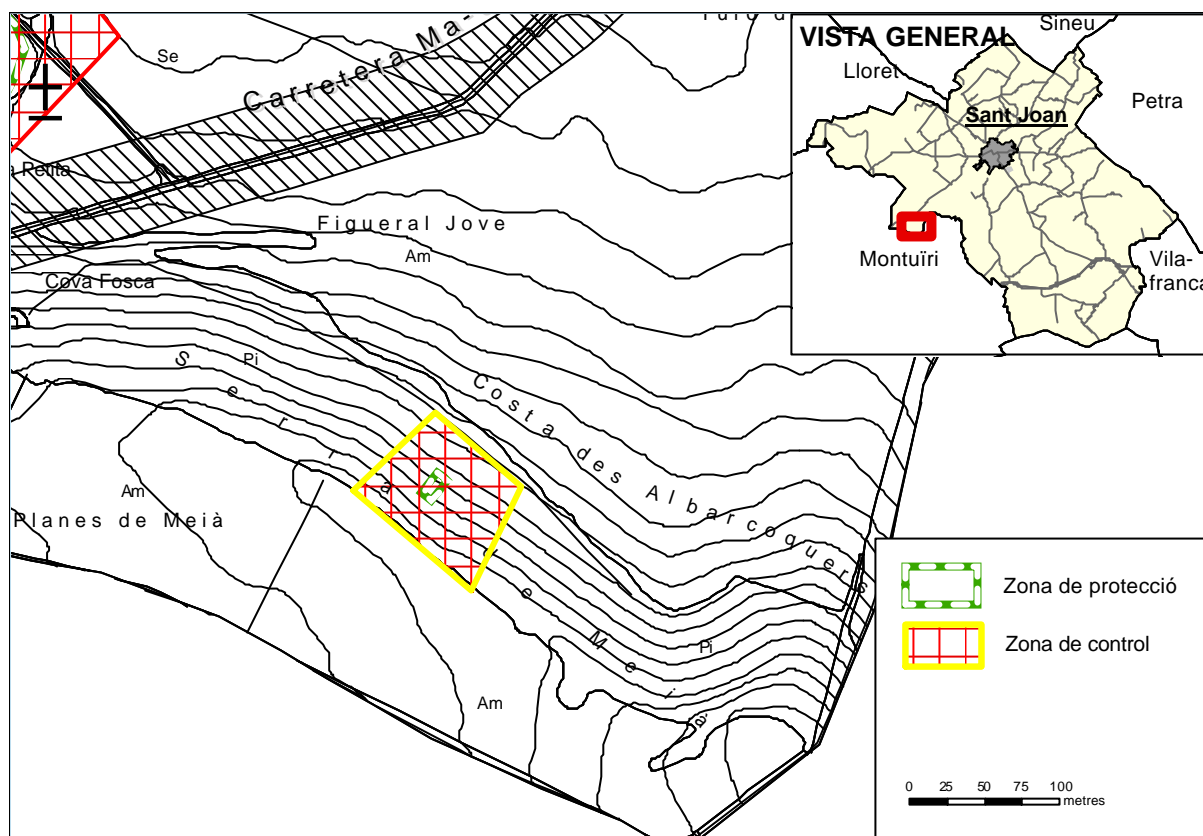
GRAU DE PROTECCIÓ	A		
USOS PERMESOS	Rurals de caràcter extensiu		
ELEMENTS A PRESERVAR	El conjunt del jaciment		
INTERVENCIIONS PREFERENTS I ADMISSIBLES	IP: IA: Restauració, conservació, consolidació		
PROTECCIÓ ESPECÍFICA	Declaració com a BIC amb la categoria de monument	DECLARACIÓ	Monument històric artístic. Decret 8/2/46. Decret 2563/1966, de 10 de setembre. BOE 243, 11/10/1966

6. DEFINICIÓ DE LES ZONES DE PROTECCIÓ I DE CONTROL ARQUEOLÒGIC

Es determinen com a zones de protecció i de control les delimitades en la documentació gràfica adjunta.



JA-28 LOCALITZACIÓ CARTOGRÀFICA I FOTOGRAFIA





1. IDENTIFICACIÓ

DENOMINACIÓ	Horta	CODI	JA-29
TIPOLOGIA	Indeterminada		
ÚS ACTUAL	Sense ús		

2. LOCALITZACIÓ

NUCLI O PARATGE	Horta		
ADREÇA / ACCÉS	Polígon 3. Parcel·la 394 i 395.		
COORDENADES UTM	X: 503286	Y: 4380221	
REFERÈNCIA CADASTRAL	07049A003003940000JH; 07049A003003950000JW		
ENTORN / CLASSE DE SÒL	Rural		

3. DESCRIPCIÓ

<p>Entorn: Al costat superior i al coster d'un turó. Aprofitament agrícola de secà. Extensió: 25.000 m² La concentració de restes ceràmiques en superfície no deixa dubte de que es tractava d'un assentament de certa importància. Les troballes més freqüents són les de ceràmica medieval islàmica i romana. Només resten algunes filades de parets de pedra seca, de tècnica no talaiòtica. Al pla, als anys 60, es trobaren una sèrie de sitges. L'any 1989 se'n trobà una altra que té la boca tapada per un rabassot de figuera i encara no ha estat buidada.</p> <p>UTM: X: 503366 Y: 4380444 ; X: 503108 Y: 4380129 ; X: 503290 Y: 4379987 ; X: 503469 Y: 4380209 Data de la delimitació: juliol de 2011.</p>	
CRONOLOGIA	Romà. Medieval islàmic.
BIBLIOGRAFIA	<p>ALCOVER, M.: "Segunda excursión arqueológica a San Juan y regiones limítrofes", dins <i>Documenta. Noticias históricas y documentales referentes a la villa de San Juan</i>, Núm. 63, 20 d'octubre de 1942. Pàg. 153 – 155.</p> <p>MASCARÓ, J.: <i>Prehistoria de las Balears</i>. Palma. 1968.</p> <p>AV (1990): Carta arqueològica de les Illes Balears</p>

4. ESTAT DE CONSERVACIÓ

ESTAT DE CONSERVACIÓ	Dolent. El monument tan sols és identificable en planta o tan sols queden alguns elements aïllats. Defectes de conservació a estructures, cobertes, revestiments, ornamentació i instal·lacions.
INTERVENCIÓNS	

5. PROTECCIÓ DE L'ELEMENT

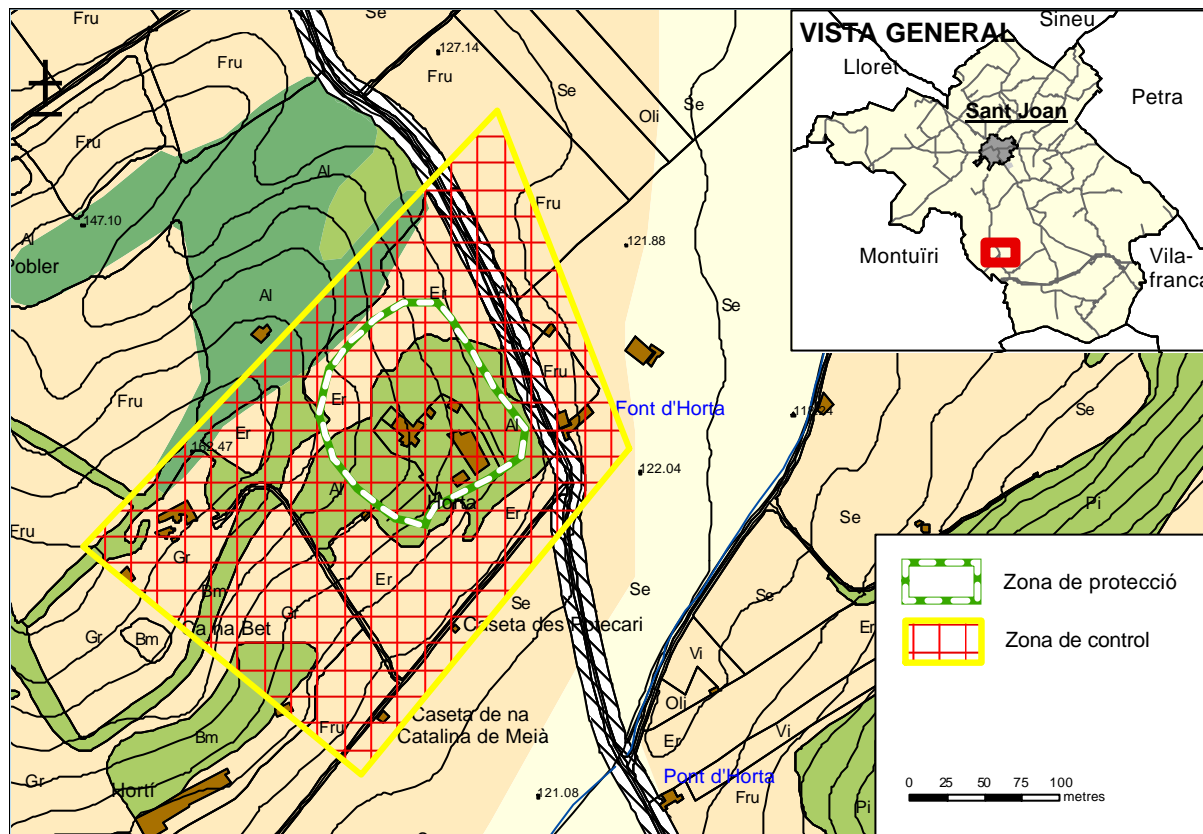
GRAU DE PROTECCIÓ	A		
USOS PERMESOS	Rurals de caràcter extensiu		
ELEMENTS A PRESERVAR	El conjunt del jaciment		
INTERVENCIÓNS PREFERENTS I ADMISSIBLES	<p>IP: Avaluació de l'extensió de les restes.</p> <p>IA: Restauració, conservació, consolidació.</p>		
PROTECCIÓ ESPECÍFICA	Declaració com a BIC amb la categoria de monument	DECLARACIÓ	Decret 2563/1966, de 10 de setembre. BOE 243, 11/10/1966



6. DEFINICIÓ DE LES ZONES DE PROTECCIÓ I DE CONTROL ARQUEOLÒGIC

Es determinen com a zones de protecció i de control les delimitades en la documentació gràfica adjunta.

JA-29 LOCALITZACIÓ CARTOGRÀFICA





JA-29 FOTOGRAFIES





1. IDENTIFICACIÓ

DENOMINACIÓ	es Pujol	CODI	JA-30
TIPOLOGIA	Aljub		
ÚS ACTUAL	Caseta de motors		

2. LOCALITZACIÓ

NUCLI O PARATGE	Es Pujol-sa Baronia		
ADREÇA / ACCÉS	Polígon 3. Parcel·la 193		
COORDENADES UTM	X: 503006	Y: 4381573	
REFERÈNCIA CADASTRAL	07049A003001930000JX		
ENTORN / CLASSE DE SÒL	Rural		

3. DESCRIPCIÓ

Entorn: Zona de turons amb aprofitament agrícola de secà. El jaciment està sobre un d'aquests turons.

Extensió: 1000 m²

Aljub de volta reaprofitat per guardar-hi el generador elèctric, el dipòsit de combustible etc. Ha sofert una restauració a fons no fa gaire. Sembla que n'hi havia un altre. Bastit de lloseta de marès i morter de calç. Restes constructives d'enquadrament cronològic dubtós.

UTM:

X: 502955 Y: 4381607

X: 502944 Y: 4381558

X: 503027 Y: 4381546

X: 503028 Y: 4381601

Data de la delimitació: juliol de 2011.

CRONOLOGIA	Indeterminada.
BIBLIOGRAFIA	AV (1990): Carta arqueològica de les Illes Balears

4. ESTAT DE CONSERVACIÓ

ESTAT DE CONSERVACIÓ	Regular. Manquen alguns elements estructurals però és possible la reconstrucció hipotètica de l'aljub.
INTERVENCIONS	

5. PROTECCIÓ DE L'ELEMENT

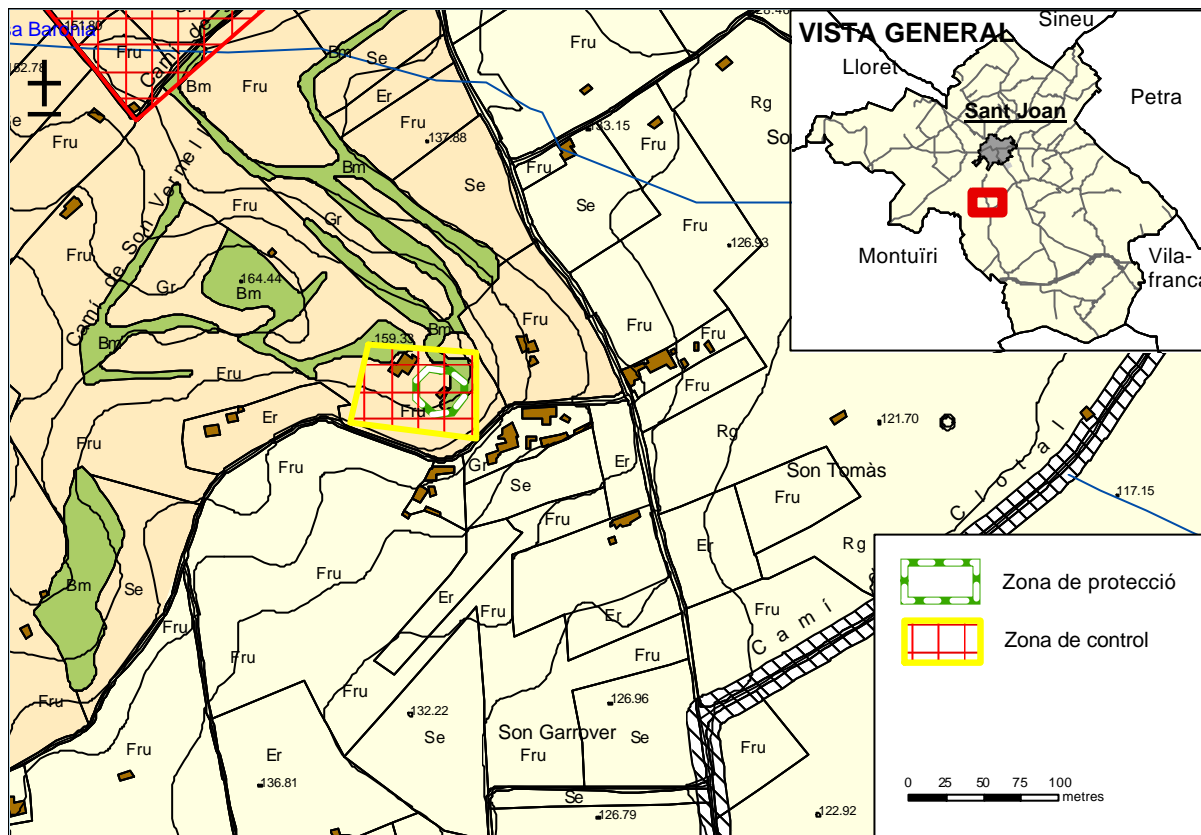
GRAU DE PROTECCIÓ	A
USOS PERMESOS	Rurals de caràcter extensiu
ELEMENTS A PRESERVAR	El conjunt del jaciment
INTERVENCIONS PREFERENTS I ADMISSIBLES	IP: Avaluació de l'extensió de la restauració i de la seva estabilitat, així com de l'afectació de l'ús actual a la salut de l'edificació. IA: Restauració, conservació, consolidació.



6. DEFINICIÓ DE LES ZONES DE PROTECCIÓ I DE CONTROL ARQUEOLÒGIC

Es determinen com a zones de protecció i de control les delimitades en la documentació gràfica adjunta.

JA-30 LOCALITZACIÓ CARTOGRÀFICA I FOTOGRAFIA







1. IDENTIFICACIÓ

DENOMINACIÓ	es Castellots	CODI	JA-31
TIPOLOGIA	Indeterminada		
ÚS ACTUAL	Sense ús		

2. LOCALITZACIÓ

NUCLI O PARATGE	Solanda		
ADREÇA / ACCÉS	Polígon 3. Parcel·la 156 – 159, 161 – 167 i 240		
COORDENADES UTM	X: 502305	Y: 4381593	
REFERÈNCIA CADASTRAL	07049A003001560000JR; 07049A003001570000JD 07049A003001580000JX; 07049A003001580001KM 07049A003001590000JI; 07049A003001590001KO 07049A003001610000JX; 07049A003001610001KM 07049A003001620000JI; 07049A003001630000JJ 07049A003001640000JE; 07049A003001650000JS 07049A003001660000JZ; 07049A003001670000JU 07049A003002400000JY		
ENTORN / CLASSE DE SÒL	Rural		

3. DESCRIPCIÓ

Entorn: Zona de turons amb aprofitament agrícola de secà. El jaciment està sobre un d'aquests turons.

Extensió: 15000 m². Restes d'algunes pedres formant filades que podrien correspondre a estructures indígenes.

Es varen trobar restes de ceràmica

UTM:

X: 502092 Y: 4381615

X: 502109 Y: 4381483

X: 502567 Y: 4381587

X: 502560 Y: 4381646

Data de la delimitació: juliol de 2011.

CRONOLOGIA	Ferro. Romà. Medieval islàmic.
BIBLIOGRAFIA	ALCOVER, M., ISASI, R.: "Excursión arqueológica a San Juan", dins <i>Documenta. Noticias históricas y documentales referentes a la villa de San Juan</i> , Núm. 7, 30 de juny de 1941. Pàg. 10 – 12. ALCOVER, M.: "La Prehistoria del término municipal de San Juan (Extracto de la conferencia del Rdo. Padre Miguel Alcover, S.J., en la velada del 20 de enero de 1942)", dins <i>Documenta. Noticias históricas y documentales referentes a la villa de San Juan</i> , Núm. 43, 14 de març de 1942. Pàg. 77 i 78. GAYÀ, J.: <i>Descripción geográfica del término parroquial de San Juan acompañada del mapa a la escala</i> . 1931. (Manuscrit). Pàg. 154. MASCARÓ, J.: <i>Prehistoria de las Balears</i> . Palma. 1968. AV (1990): Carta arqueològica de les Illes Balears

4. ESTAT DE CONSERVACIÓ

ESTAT DE CONSERVACIÓ	Dolent. El monument tan sols és identificable en planta i tan sols queden alguns elements aïllats.
INTERVENCIONS	



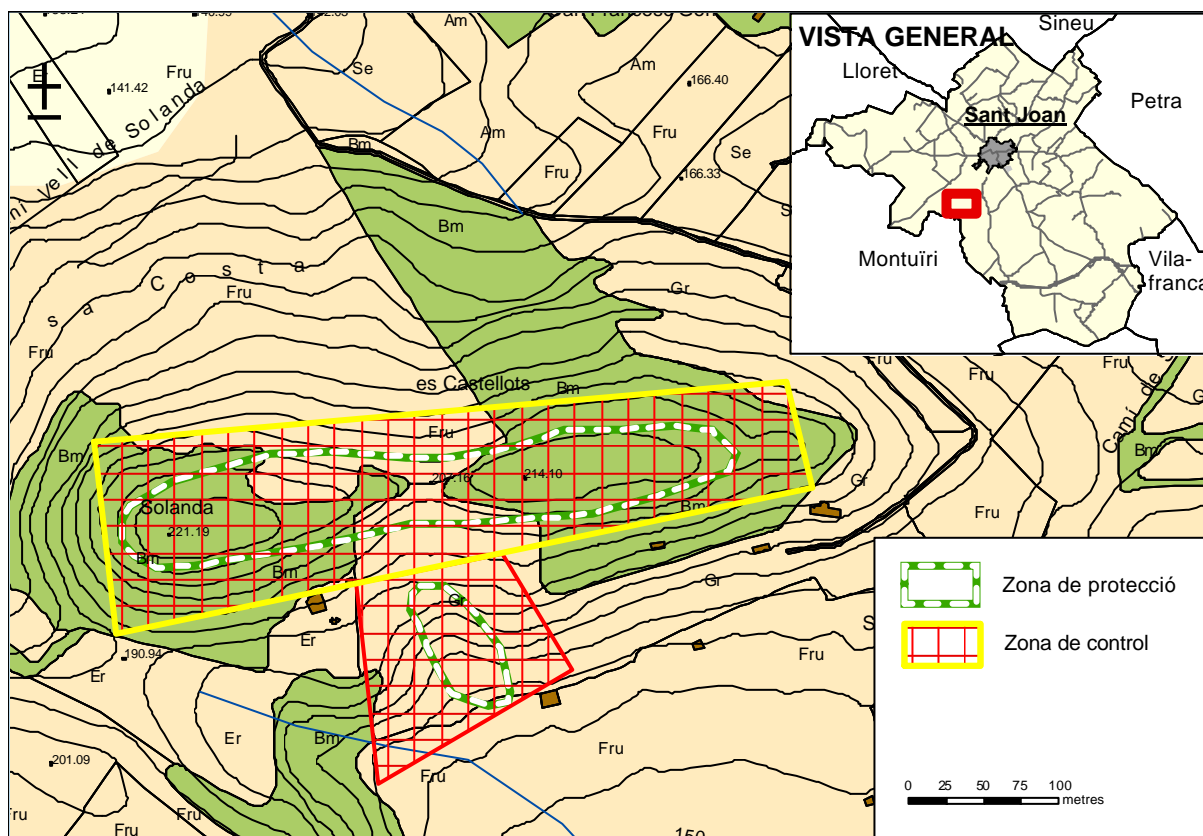
5. PROTECCIÓ DE L'ELEMENT

GRAU DE PROTECCIÓ	A		
USOS PERMESOS	Rurals de caràcter extensiu		
ELEMENTS A PRESERVAR	El conjunt del jaciment		
INTERVENCIIONS PREFERENTS I ADMISSIBLES	IP: Avaluació de l'extensió de les restes. IA: Restauració, conservació, consolidació.		
PROTECCIÓ ESPECÍFICA	Declaració com a BIC amb la categoria de monument	DECLARACIÓ	Decret 2563/1966, de 10 de setembre. BOE 243, 11/10/1966

6. DEFINICIÓ DE LES ZONES DE PROTECCIÓ I DE CONTROL ARQUEOLÒGIC

Es determinen com a zones de protecció i de control les delimitades en la documentació gràfica adjunta.

JA-31 LOCALITZACIÓ CARTOGRÀFICA





JA-31 FOTOGRAFIES





1. IDENTIFICACIÓ

DENOMINACIÓ	sa Baronia	CODI	JA-32
TIPOLOGIA	Indeterminat		
ÚS ACTUAL	Sense ús		

2. LOCALITZACIÓ

NUCLI O PARATGE	Sa Baronia.		
ADREÇA / ACCÉS	Polígon 3. Parcel·la 174 - 182, 407, 411, 416.		
COORDENADES UTM	X: 502875	Y: 4382000 - 4381910	
REFERÈNCIA CADASTRAL	07049A003001740000JB; 07049A003001750000JY; 07049A003001760000JG; 07049A003001770000JQ 07049A003001780000JP; 07049A003001780001KA 07049A003001790000JL; 07049A003001800000JQ 07049A003001810000JP; 07049A003001820000JL 07049A003004070000JO; 07049A003004110000JK 07049A003004160000JJ		
ENTORN / CLASSE DE SÒL	Rural		

3. DESCRIPCIÓ

<p>Entorn: Zona de putxets amb aprofitament agrícola de secà. El jaciment està sobre un d'aquests putxets. Extensió: 3000 m². No s'observen estructures però sí nombrosos fragments de ceràmica en superfície. Aquesta és sobretot medieval islàmica. Segons la carta arqueològica de 1991, el pagès deia que hi havia un pou que donava aigua a tota la zona, que fou condemnat abans de l'any 1936. Fa anys es trobà una sitja.</p> <p>UTM: X: 502686 Y: 4381916 ; X: 502802 Y: 4381770 ; X: 502986 Y: 4381916 ; X: 502947 Y: 4382023</p> <p>Data de la delimitació: juliol de 2011.</p>	
CRONOLOGIA	Medieval islàmic
BIBLIOGRAFIA	ALCOVER, M., ISASI, R.: "Excursión arqueológica a San Juan", dins <i>Documenta. Noticias históricas y documentales referentes a la villa de San Juan</i> , Núm. 7, 30 de juny de 1941. Pàg. 10 – 12. AV (1990): Carta arqueològica de les Illes Balears

4. ESTAT DE CONSERVACIÓ

ESTAT DE CONSERVACIÓ	La classificació del monument és pendent d'excavacions arqueològiques.
INTERVENCIÓ	

5. PROTECCIÓ DE L'ELEMENT

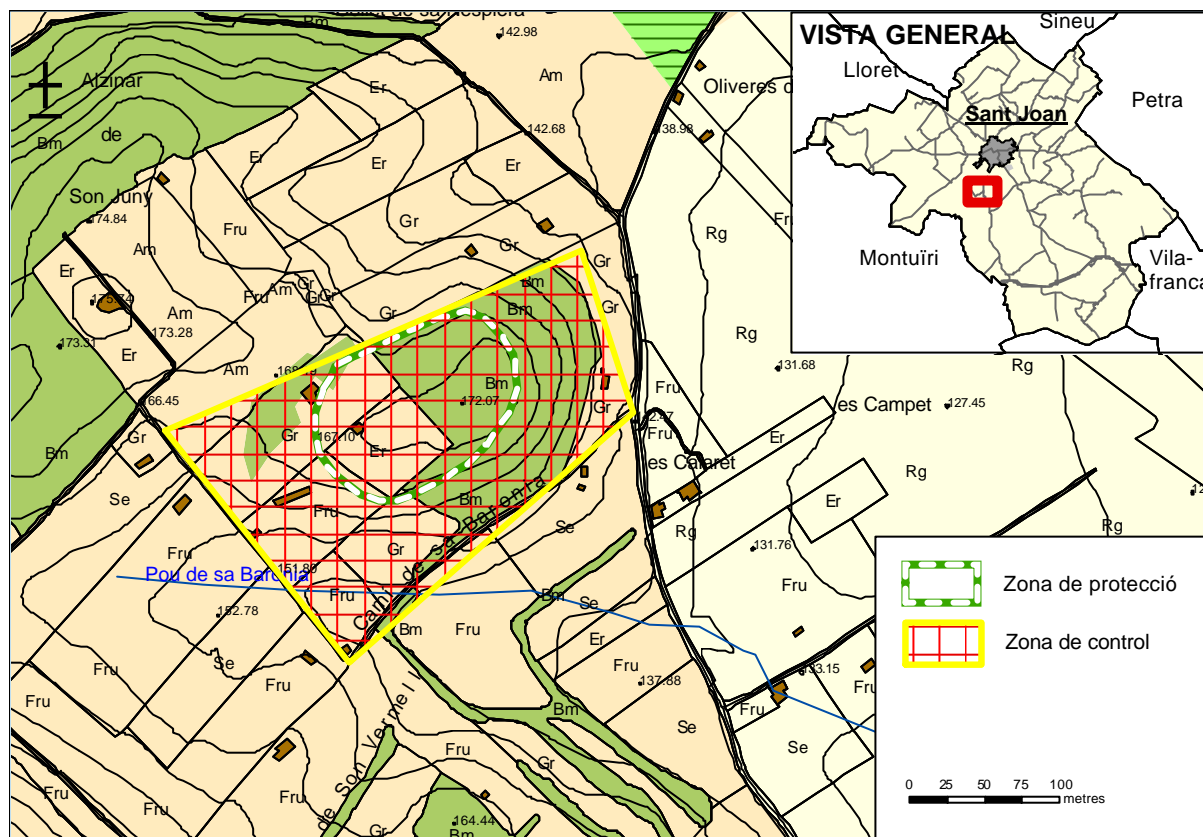
GRAU DE PROTECCIÓ	A
USOS PERMESOS	Rurals de caràcter extensiu
ELEMENTS A PRESERVAR	Les taques ceràmiques es consideren un element a protegir. En el cas que es volgués desenvolupar qualsevol activitat serà obligatori un control arqueològic.
INTERVENCIÓ PREFERENTS I ADMISSIBLES	IP: Avaluació de l'extensió de les restes. Recerca sobre la ubicació de la sitja i el pou. IA: Restauració, conservació, consolidació.



6. DEFINICIÓ DE LES ZONES DE PROTECCIÓ I DE CONTROL ARQUEOLÒGIC

Es determinen com a zones de protecció i de control les delimitades en la documentació gràfica adjunta.

JA-32 LOCALITZACIÓ CARTOGRÀFICA





JA-32 FOTOGRAFIES





1. IDENTIFICACIÓ

DENOMINACIÓ	Pleta d'en Monjo	CODI	JA-33
TIPOLOGIA	Qanat i sèquia de traçat fòssil i medieval		
ÚS ACTUAL	Sense ús		

2. LOCALITZACIÓ

NUCLI O PARATGE	Pleta d'en Monjo. Solanda		
ADREÇA / ACCÉS	Polígon 3. Parcel·la 160 i 240		
COORDENADES UTM	X: 502331	Y: 4381511	
REFERÈNCIA CADASTRAL	07049A003001600000JD;07049A003002400000JY		
ENTORN / CLASSE DE SÒL	Rural		

3. DESCRIPCIÓ

<p>Entorn: Coster d'un putxet amb aprofitament agrícola de secà, emprant marjades. Extensió: 2000 m². Sistema de sèquies que davalla pel coster d'un pujol travessant un sistema de marjades. A més, hi ha un pou de uns 8 o 9 m de fons segurament per acumular l'excés d'aigua de les avingudes i així disposar de l'aigua mentre s'evitava que aquesta causés algun mal al sistema de canalitzacions durant les avingudes. Les sèquies estaven practicades a la terra sense altre especificitat les que corren paral·leles als marges, mentre les que ho fan perpendicularment estan construïdes en pedra en sec i referides amb morter. A més, aquestes darreres es trobaven tapades amb pedres planes, coberta que en alguns trams encara es conserva. És possible l'existència d'un qanat.</p> <p>UTM: X: 502266 Y: 4381562 ; X: 502282 Y: 4381371 ; X: 502427 Y: 4381479 ; X: 502336 Y: 4381581 Data de la delimitació: juliol de 2011.</p>	
CRONOLOGIA	Indeterminada.
BIBLIOGRAFIA	

4. ESTAT DE CONSERVACIÓ

ESTAT DE CONSERVACIÓ	La classificació del monument és pendent d'excavacions arqueològiques.
INTERVENCIÓNS	

5. PROTECCIÓ DE L'ELEMENT

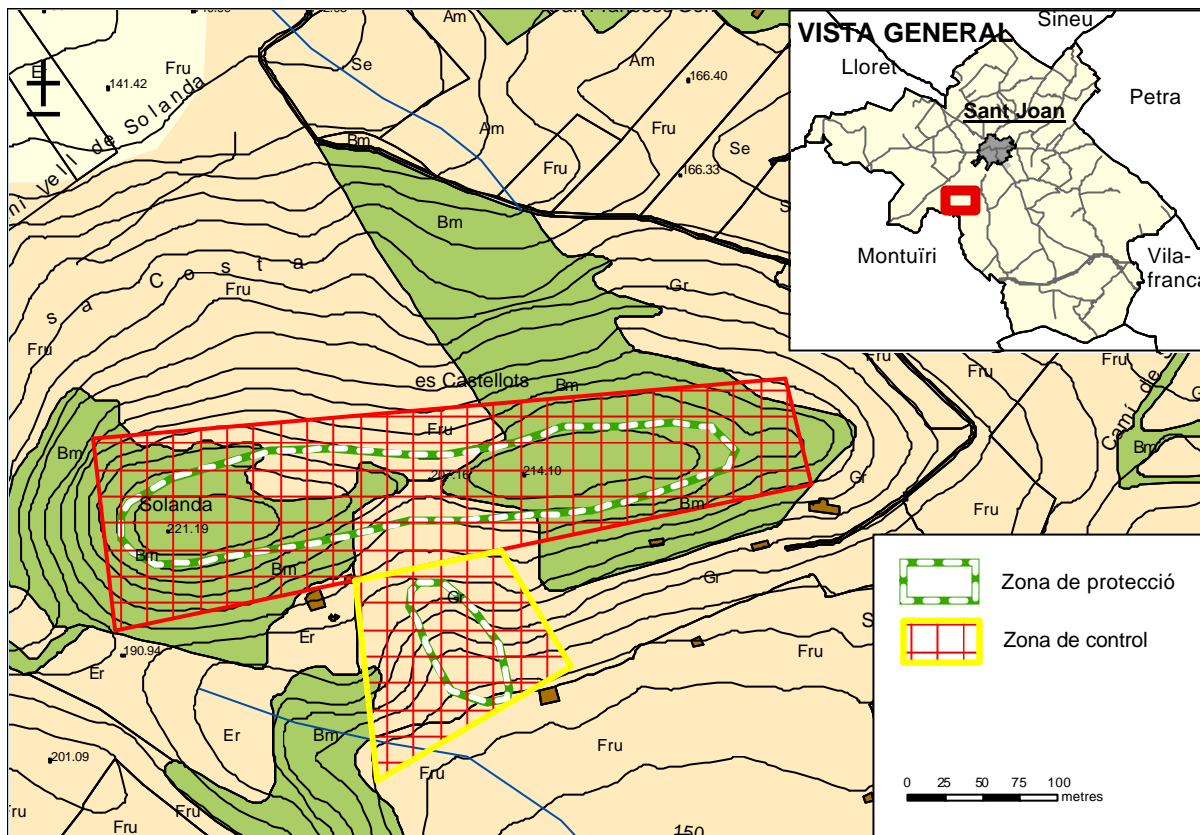
GRAU DE PROTECCIÓ	A		
USOS PERMESOS	Rurals de caràcter extensiu		
ELEMENTS A PRESERVAR	El conjunt del jaciment		
INTERVENCIÓNS PREFERENTS I ADMISSIBLES	IP: Avaluació de l'extensió de les restes i el seu estat de conservació. IA: Restauració, conservació, consolidació.		
PROTECCIÓ ESPECÍFICA	Declaració com a BIC amb la categoria de monument	DECLARACIÓ	Decret 2563/1966, de 10 de setembre. BOE 243, 11/10/1966

6. DEFINICIÓ DE LES ZONES DE PROTECCIÓ I DE CONTROL ARQUEOLÒGIC

Es determinen com a zones de protecció i de control les delimitades en la documentació gràfica adjunta.



JA-33 LOCALITZACIÓ CARTOGRÀFICA I FOTOGRAFIA





JA-33 FOTOGRAFIES





1. IDENTIFICACIÓ

DENOMINACIÓ	Hortella Vell (ses Cases)	CODI	JA-34
TIPOLOGIA	Indeterminada		
ÚS ACTUAL	Sense ús		

2. LOCALITZACIÓ

NUCLI O PARATGE	Hortella		
ADREÇA / ACCÉS	Polígon 5 Parcel·la 1222		
COORDENADES UTM	X: 505278	Y: 4379078	
REFERÈNCIA CADASTRAL	07049A005012220000JW		
ENTORN / CLASSE DE SÒL	Rural		

3. DESCRIPCIÓ

Entorn: Sobre un turó a zona de pla. Aprofitament agrícola de reguiu i de secà. Extensió: 1000 m²

Davall l'era a un dels costats s'observa un conjunt de pedres de gran volum. Justament els testimonis situen a l'era el descobriment accidental d'una cova artificial fa més de 60 anys. El coster de la vessant de tramuntana presenta les condicions idònies per la construcció d'aquestes estructures. Les cases d'Hortella és més que possible que tinguin un origen medieval islàmic. Data de la delimitació: juliol de 2011.

UTM: X: 505352 Y: 4379083; X: 505278 Y: 4379029; X: 505151 Y: 4379066; X: 505205 Y: 4379157

CRONOLOGIA	Indeterminat.
BIBLIOGRAFIA	ALCOVER, M.: "Segunda excursión arqueológica a San Juan y regiones limítrofes", dins <i>Documenta. Noticias históricas y documentales referentes a la villa de San Juan</i> , Núm. 63, 20 d'octubre de 1942. Pàg. 153 – 155. ESTELRICH, M.: "Les restes prehistòriques a la contrada d'Hortella", dins DDAA: <i>Sant Joan, una vila set vegades centenària</i> . Col·lectiu Teranyines. Sant Joan. 1999. Pàg. 161 – 177. MASCARÓ, J.: <i>Prehistoria de las Balears</i> . Palma. 1968. AV (1990): Carta arqueològica de les Illes Balears

4. ESTAT DE CONSERVACIÓ

ESTAT DE CONSERVACIÓ	La classificació del monument és pendent d'excavacions arqueològiques.
INTERVENCIÓNS	

5. PROTECCIÓ DE L'ELEMENT

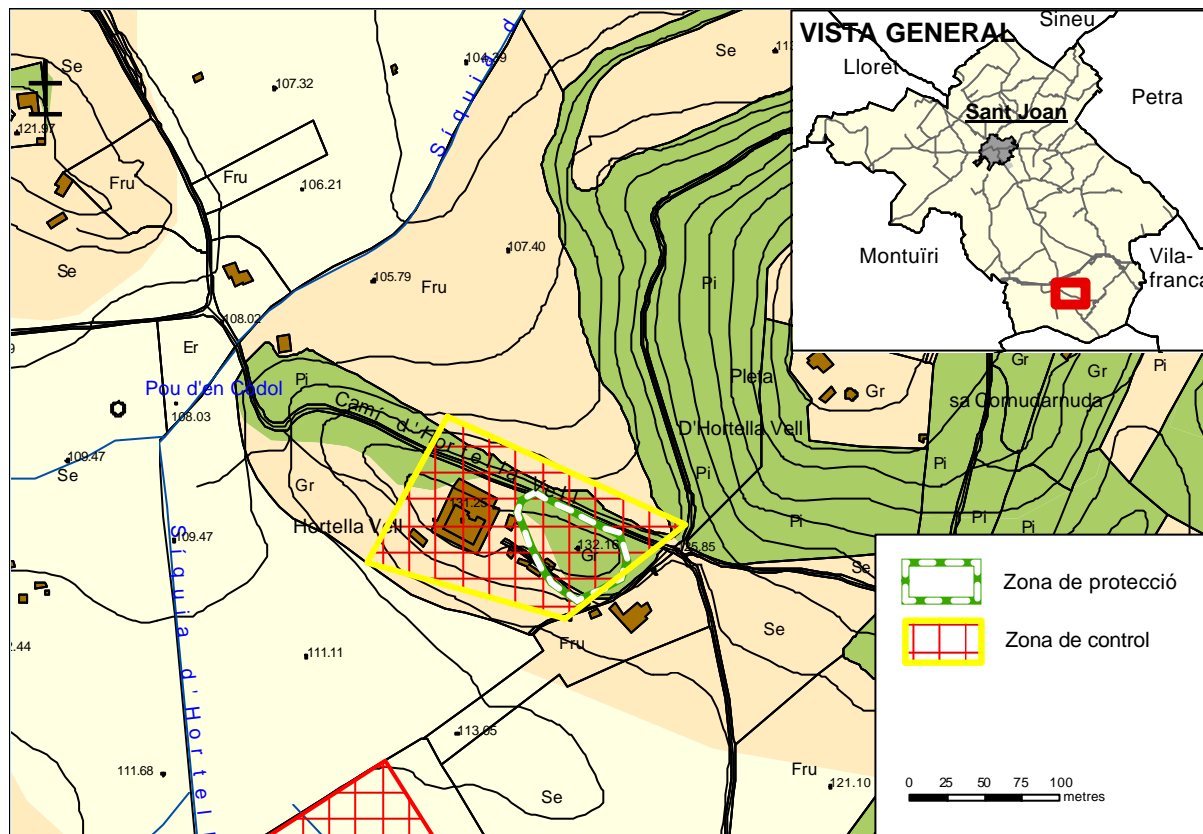
GRAU DE PROTECCIÓ	A		
USOS PERMESOS	Rurals de caràcter extensiu		
ELEMENTS A PRESERVAR	El conjunt del jaciment		
INTERVENCIÓNS PREFERENTS I ADMISSIBLES	IP: Avaluació de l'extensió de les restes. IA: Restauració, conservació, consolidació.		
PROTECCIÓ ESPECÍFICA	Declaració com a BIC amb la categoria de monument	DECLARACIÓ	Decret 2563/1966, de 10 de setembre. BOE 243, 11/10/1966



6. DEFINICIÓ DE LES ZONES DE PROTECCIÓ I DE CONTROL ARQUEOLÒGIC

Es determinen com a zones de protecció i de control les delimitades en la documentació gràfica adjunta.

JA-34 LOCALITZACIÓ CARTOGRÀFICA



JA-34 FOTOGRAFIES





1. IDENTIFICACIÓ

DENOMINACIÓ	Can Bon Jesús	CODI	JA-35
TIPOLOGIA	Assentament rural postalaiòtic-romà		
ÚS ACTUAL	Aprofitament agrícola		

2. LOCALITZACIÓ

NUCLI O PARATGE	Can Bon Jesús/Ca na Morteta. Hortella		
ADREÇA / ACCÉS	Polígon 5. Parcel·la 183 - 185, 197, 198		
COORDENADES UTM	X: 504773	Y: 4378989	
REFERÈNCIA CADASTRAL	07049A005001830000JS 07049A005001840000JZ; 07049A005001850000JU 07049A005001970000JL; 07049A005001980000JT.		
ENTORN / CLASSE DE SÒL	Rural		

3. DESCRIPCIÓ

Entorn: Sobre un turó enmig d'una plana. Aprofitament agrícola de secà. Extensió: 20800 m²

Al cap damunt de l'elevació entre les dues cases de Can Bon Jesús i Ca na Morteta hi ha una zona on apareixen nombrosos fragments de ceràmica romana i indígena a mà. A més, en un clot just darrera ca na Morteta es va documentar (juliol 2011) un paviment (inèdit) d'opus signinum d'època romana.

UTM: X: 504900 Y: 4378872 ; X: 504886 Y: 4379032 ; X: 504650 Y: 4379080 ; X: 504662 Y: 4378917

Data de la delimitació: juliol de 2011

CRONOLOGIA	Edat del Ferro. Romà.
BIBLIOGRAFIA	AV (1990): Carta arqueològica de les Illes Balears

4. ESTAT DE CONSERVACIÓ

ESTAT DE CONSERVACIÓ	La classificació del monument és pendent d'excavacions arqueològiques.
INTERVENCIÓNS	

5. PROTECCIÓ DE L'ELEMENT

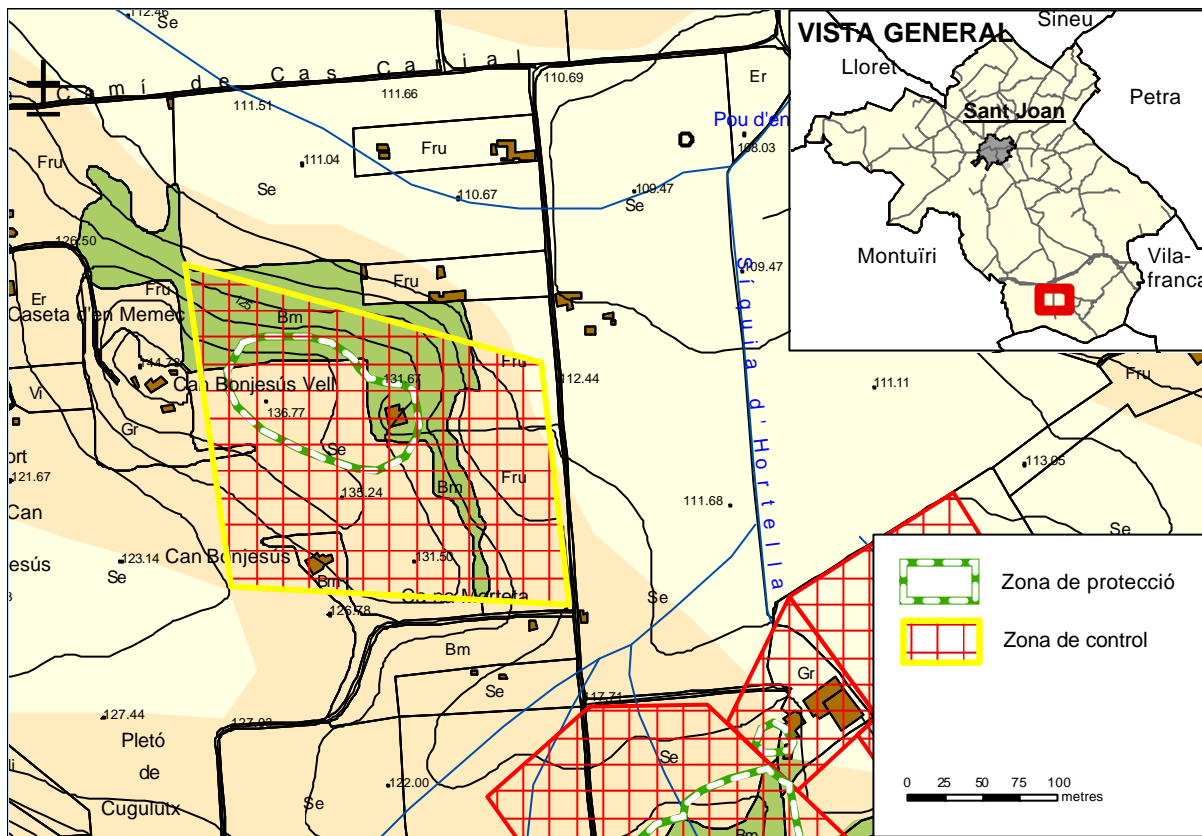
GRAU DE PROTECCIÓ	A		
USOS PERMESOS	Rurals de caràcter extensiu		
ELEMENTS A PRESERVAR	El conjunt del jaciment		
INTERVENCIÓNS PREFERENTS I ADMISSIBLES	IP: És prioritària la preservació de les estructures descobertes segons els criteris dels professionals en restauració arqueològica. Possiblement també el cobriment amb terra de les mateixes. IA: Restauració, conservació, consolidació		
PROTECCIÓ ESPECÍFICA	Declaració com a BIC amb la categoria de monument	DECLARACIÓ	Decret 2563/1966, de 10 de setembre. BOE 243, 11/10/1966

6. DEFINICIÓ DE LES ZONES DE PROTECCIÓ I DE CONTROL ARQUEOLÒGIC

Es determinen com a zones de protecció i de control les delimitades en la documentació gràfica adjunta.



JA-35 LOCALITZACIÓ CARTOGRÀFICA





JA-35 FOTOGRAFIES





1. IDENTIFICACIÓ

DENOMINACIÓ	Cova de s'Hort d'Hortella	CODI	JA-36
TIPOLOGIA	Cova natural i cova artificial d'enterrament prehistòrica.		
ÚS ACTUAL			

2. LOCALITZACIÓ

NUCLI O PARATGE	Hortella		
ADREÇA / ACCÉS	Polígon 5. Parcel·la 245, 247, 195 i 131.		
COORDENADES UTM	X: 505048	Y: 4378778	
REFERÈNCIA CADASTRAL	07049A005002450001KD; 07049A005002450000JS 07049A005001950000JQ; 07049A005002470000JU 07049A005001310000JQ; 07049A005001310001KW		
ENTORN / CLASSE DE SÒL	Rural		

3. DESCRIPCIÓ

Entorn: Zona plana d'horta actualment dedicada a secà. Extensió: 1000 m²

Conjunt de dues coves, una natural amb algun retoc i una artificial gairebé a damunt. El conjunt es troba al mateix cantó de ponent de la casa, devora la piscina. La cova artificial, de planta allargada i petites dimensions només conserva una part de la coberta. Segons Estelrich la zona ha estat escenari de nombroses troballes d'ossos humans i ceràmica antiga.

UTM: X: 505054 Y: 4378860; X: 505109 Y: 4378787 ; X: 505049 Y: 4378736 ; X: 505014 Y: 4378780

Data de la delimitació: juliol de 2011

CRONOLOGIA	
BIBLIOGRAFIA	ESTELRICH, M.: "Les restes prehistòriques a la contrada d'Hortella", dins DDAA: <i>Sant Joan, una vila set vegades centenària</i> . Col·lectiu Teranyines. Sant Joan. 1999. Pàg. 161 – 177. AV (1990): Carta arqueològica de les Illes Balears.

4. ESTAT DE CONSERVACIÓ

ESTAT DE CONSERVACIÓ	Dolent. L'erosió afecta la seva estructura.
INTERVENCIÓ	

5. PROTECCIÓ DE L'ELEMENT

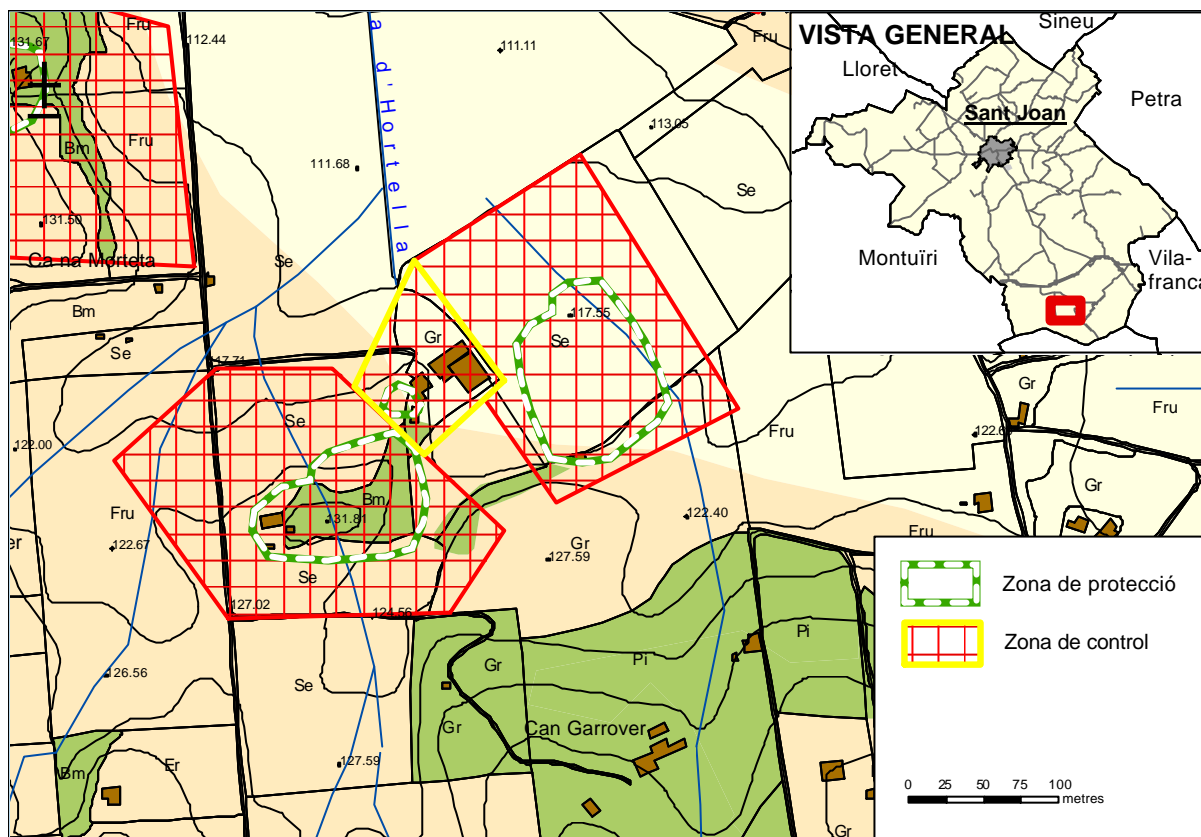
GRAU DE PROTECCIÓ	A
USOS PERMESOS	Rurals de caràcter extensiu
ELEMENTS A PRESERVAR	Conservació integral de les seves parts essencials i la seva volumetria en la major part del bé catalogat. Es permet l'execució d'obres majors sempre que la protecció sigui integral en les parts catalogades, es conservin els elements bàsics que defineixin les condicions volumètriques, estructurals, tipològiques i ambientals del bé, i, es respectin les seves característiques formals i estilístiques. Les actuacions permeses són les de conservació, restauració i consolidació en les parts catalogades; en la resta del bé o al seu voltant s'hi permet rehabilitar, reestructurar i ampliar sempre que l'actuació sigui compatible amb el bé i aquest no sigui alterat.
INTERVENCIÓ PREFERENTS I ADMISSIBLES	IP: Consolidació de la roca que, per la seva fragilitat, amenaça la integritat de les dues coves per l'acció de l'erosió. IA: Restauració, conservació, consolidació

6. DEFINICIÓ DE LES ZONES DE PROTECCIÓ I DE CONTROL ARQUEOLÒGIC

Es determinen com a zones de protecció i de control les delimitades en la documentació gràfica adjunta.



JA-36 LOCALITZACIÓ CARTOGRÀFICA I FOTOGRAFIA





JA-36 FOTOGRAFIES





1. IDENTIFICACIÓ

DENOMINACIÓ	Hort d'Hortella	CODI	JA-37
TIPOLOGIA	Indeterminada		
ÚS ACTUAL	Agrícola		

2. LOCALITZACIÓ

NUCLI O PARATGE	Hortella		
ADREÇA / ACCÉS	Polígon 5. Parcel·la 245 i 250		
COORDENADES UTM	X: 505155	Y: 4378762	
REFERÈNCIA CADASTRAL	07049A005002450000JS; 07049A005002450001KD 07049A005002500000JU; 07049A005002500001KI		
ENTORN / CLASSE DE SÒL	Rural		

3. DESCRIPCIÓ

<p>Entorn: Zona plana de conreu d'horta avui gairebé dedicada només a secà. Extensió: 5000 m²</p> <p>No s'observen estructures però hi apareixen restes ceràmiques en superfície. Arran, cap el sud, hi ha una font i una conducció d'aigua de tipologia antiga. Data de la delimitació: juliol de 2011</p> <p>UTM: X: 505144 Y: 4378707 ; X: 505045 Y: 4378861 ; X: 505162 Y: 4378929 ; X: 505248 Y: 4378767</p>	
CRONOLOGIA	Medieval islàmic.
BIBLIOGRAFIA	<p>ESTELRICH, M.: "Les restes prehistòriques a la contrada d'Hortella", dins DDAA: <i>Sant Joan, una vila set vegades centenària</i>. Col·lectiu Teranyines. Sant Joan. 1999. Pàg. 161 – 177.</p> <p>SOLER, R.: "El <i>qanat</i> de Son Baró i altres del terme", dins DA: <i>Sant Joan, una vila set vegades centenària</i>. Col·lectiu Teranyines. Sant Joan. 1999. Pàg. 155 – 160.</p> <p>AV (1990): Carta arqueològica de les Illes Balears</p>

4. ESTAT DE CONSERVACIÓ

ESTAT DE CONSERVACIÓ	La classificació del monument és pendent de la realització d'excavacions arqueològiques.
INTERVENCIÓ	

5. PROTECCIÓ DE L'ELEMENT

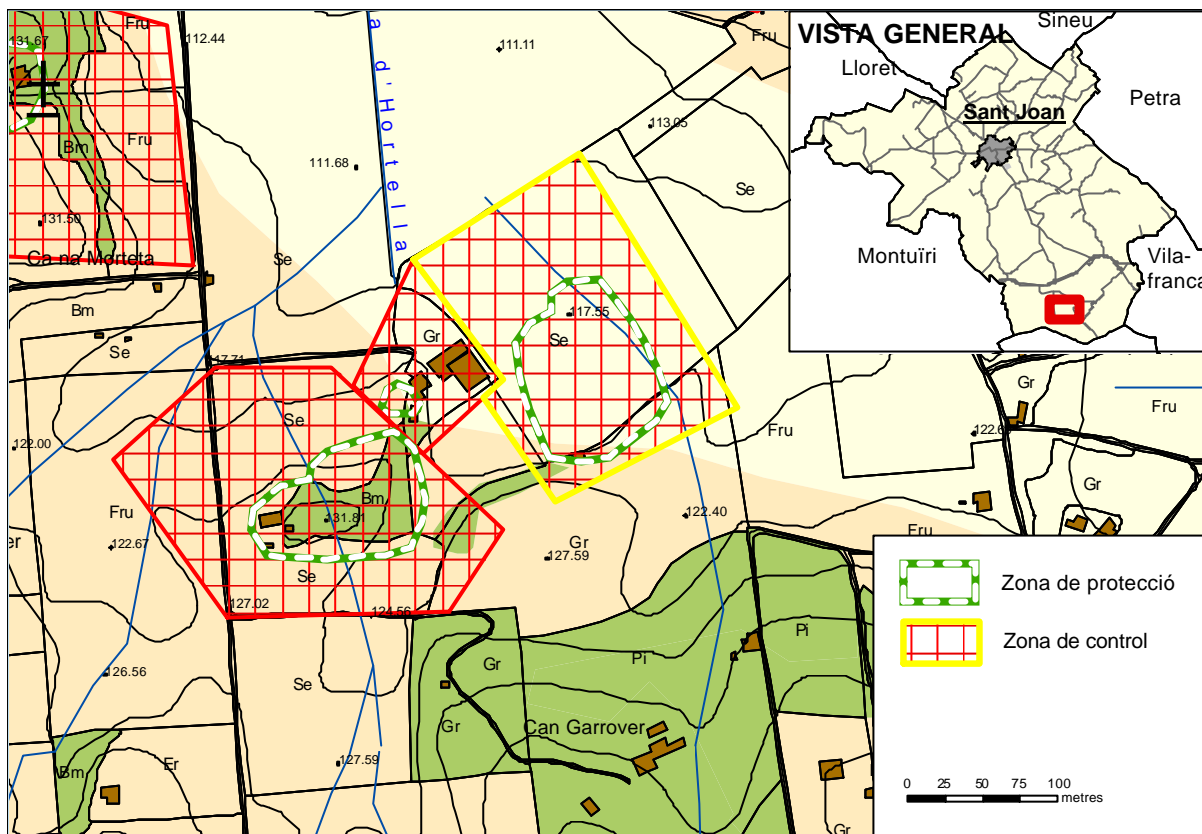
GRAU DE PROTECCIÓ	A
USOS PERMESOS	Rurals de caràcter extensiu
ELEMENTS A PRESERVAR	Les taques ceràmiques es consideren un element a protegir. En el cas que es volgués desenvolupar qualsevol activitat serà obligatori un control arqueològic.
INTERVENCIÓ PREFERENTS I ADMISSIBLES	<p>IP:</p> <p>IA: Restauració, conservació, consolidació</p>

6. DEFINICIÓ DE LES ZONES DE PROTECCIÓ I DE CONTROL ARQUEOLÒGIC

Es determinen com a zones de protecció i de control les delimitades en la documentació gràfica adjunta.



JA-37 LOCALITZACIÓ CARTOGRÀFICA





JA-37 FOTOGRAFIES





1. IDENTIFICACIÓ

DENOMINACIÓ	Turó de na Fata	CODI	JA-38
TIPOLOGIA	Coves d'enterrament prehistòriques		
ÚS ACTUAL	Agrícola		

2. LOCALITZACIÓ

NUCLI O PARATGE	Hortella		
ADREÇA / ACCÉS	Polígon 5. Parcel·la 129 – 133, 245 i 247		
COORDENADES UTM	X: 505033	Y: 4378704	
REFERÈNCIA CADASTRAL	07049A005001310001KW; 07049A005001330000JL; 07049A005002470000JU; 07049A005001320000JP 07049A005001290000JP; 07049A005001300000JG 07049A005002450000JS; 07049A005002450001KD		
ENTORN / CLASSE DE SÒL	Rural		

3. DESCRIPCIÓ

Entorn: Turonet a zona plana d'aprofitament agrícola de secà. Extensió: 2000 m²

Les úniques estructures que s'observen són la pròpia cova de na Fata, de petites dimensions i un parament que no és possible datar però que, com proposa Estelrich, podria ser prehistòric. A més, les notícies que dona aquest autor, així com les que hem pogudes recollir sobre el terreny, apunten a nombroses troballes de ceràmica antiga i restes humanes a tots els vessants del turó, especialment al de Llevant.

UTM: X: 504872 Y: 4378775 ; X: 505086 Y: 4378777 ; X: 505088 Y: 4378631 ; X: 504883 Y: 4378638

Data de la delimitació: juliol de 2011

CRONOLOGIA	Edat del Ferro
BIBLIOGRAFIA	ESTELRICH, M.: "Les restes prehistòriques a la contrada d'Hortella", dins DDAA: <i>Sant Joan, una vila set vegades centenària</i> . Col·lectiu Teranyines. Sant Joan. 1999. Pàg. 161 – 177. AV (1990): Carta arqueològica de les Illes Balears

4. ESTAT DE CONSERVACIÓ

ESTAT DE CONSERVACIÓ	La classificació del monument és pendent de la realització d'excavacions arqueològiques.
INTERVENCIÓNS	

5. PROTECCIÓ DE L'ELEMENT

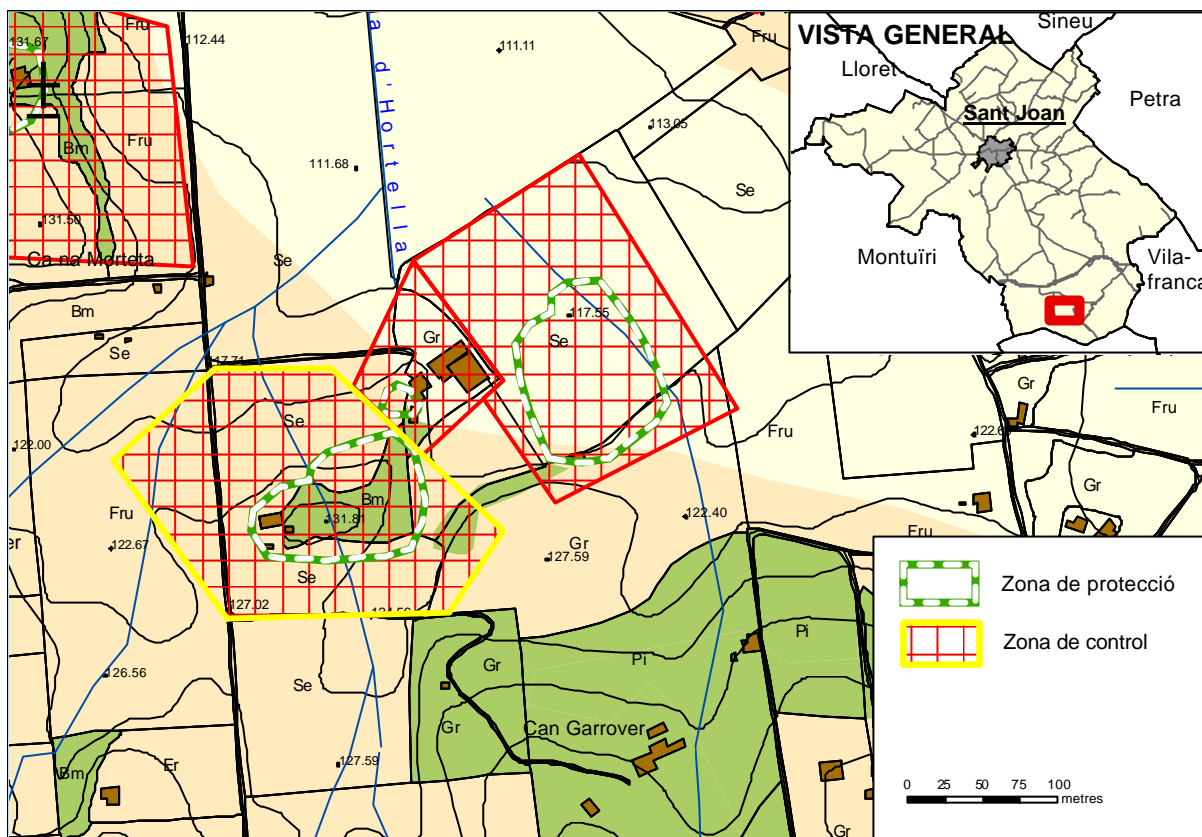
GRAU DE PROTECCIÓ	A
USOS PERMESOS	Rurals de caràcter extensiu
ELEMENTS A PRESERVAR	Les taques ceràmiques es consideren un element a protegir. En el cas que es volgués desenvolupar qualsevol activitat serà obligatori un control arqueològic.
INTERVENCIÓNS PREFERENTS I ADMISSIBLES	IP: IA: Restauració, conservació, consolidació

6. DEFINICIÓ DE LES ZONES DE PROTECCIÓ I DE CONTROL ARQUEOLÒGIC

Es determinen com a zones de protecció i de control les delimitades en la documentació gràfica adjunta.



JA-38 LOCALITZACIÓ CARTOGRÀFICA





JA-38 FOTOGRAFIES





1. IDENTIFICACIÓ

DENOMINACIÓ	Son Ramon	CODI	JA-39
TIPOLOGIA	Sitja		
ÚS ACTUAL	Agrícola		

2. LOCALITZACIÓ

NUCLI O PARATGE	Son Ramon.		
ADREÇA / ACCÉS	Polígon 5. Parcel·la 451 i 452		
COORDENADES UTM	X: 506098	Y: 4378931	
REFERÈNCIA CADASTRAL	07049A005004510000JQ;07049A005004520000JP		
ENTORN / CLASSE DE SÒL	Rural		

3. DESCRIPCIÓ

<p>Entorn: Zona de turons suaus i plana. Aprofitament agrícola de secà. Extensió: 1600 m²</p> <p>No s'observen estructures.</p> <p>Segons la carta arqueològica, el propietari parlà de dues sitges aparegudes fa més de 50 anys. Es varen trobar restes ceràmiques medievals i modernes.</p> <p>UTM</p> <p>X: 505973 Y: 4378968 X: 506131 Y: 4378810 X: 506206 Y: 4379005</p> <p>Data de la delimitació: juliol de 2011</p>	
CRONOLOGIA	Indeterminada
BIBLIOGRAFIA	AV (1990): Carta arqueològica de les Illes Balears

4. ESTAT DE CONSERVACIÓ

ESTAT DE CONSERVACIÓ	La classificació del monument és pendent de la realització d'excavacions arqueològiques.
INTERVENCIÓNS	

5. PROTECCIÓ DE L'ELEMENT

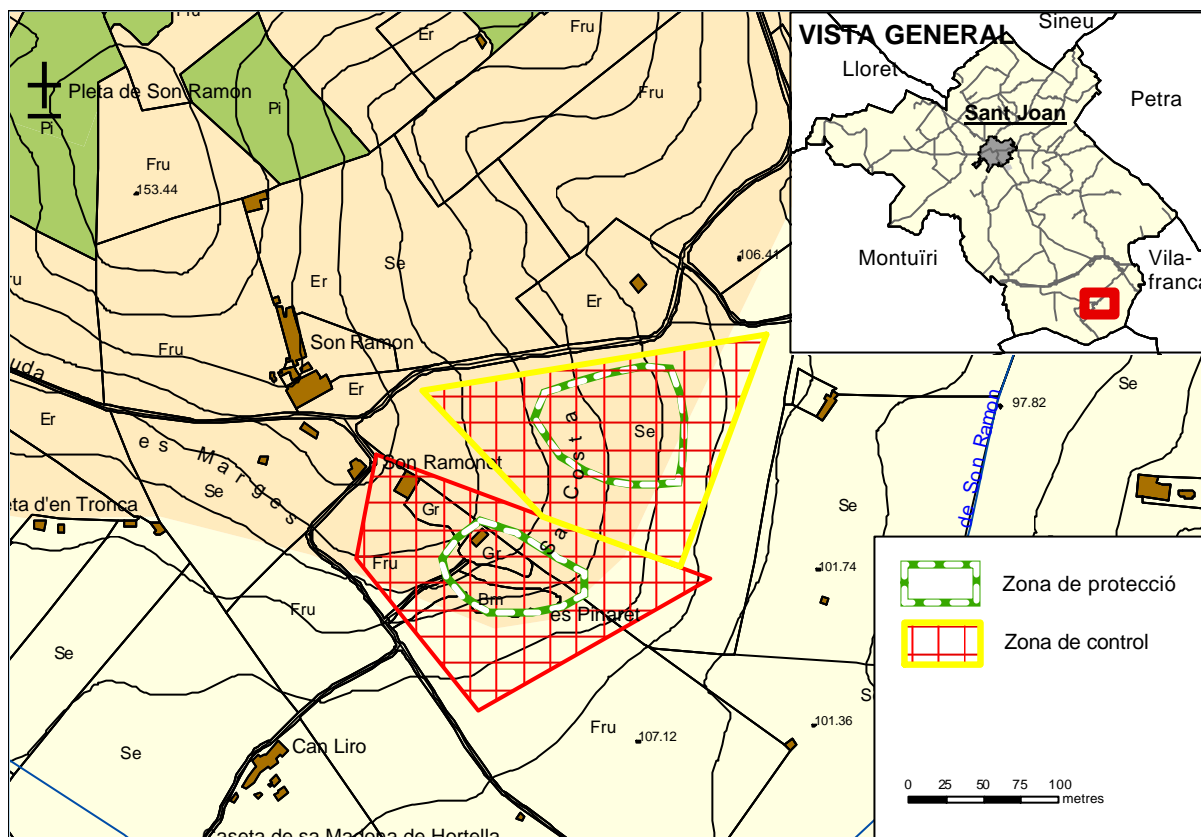
GRAU DE PROTECCIÓ	A
USOS PERMESOS	Rurals de caràcter extensiu
ELEMENTS A PRESERVAR	Les taques ceràmiques es consideren un element a protegir. En el cas que es volgués desenvolupar qualsevol activitat serà obligatori un control arqueològic.
INTERVENCIÓNS PREFERENTS I ADMISSIBLES	IP: IA: Restauració, conservació, consolidació

6. DEFINICIÓ DE LES ZONES DE PROTECCIÓ I DE CONTROL ARQUEOLÒGIC

Es determinen com a zones de protecció i de control les delimitades en la documentació gràfica adjunta.



JA-39 LOCALITZACIÓ CARTOGRÀFICA I FOTOGRAFIA





1. IDENTIFICACIÓ

DENOMINACIÓ	Son Ramonet	CODI	JA-40
TIPOLOGIA	Indeterminada		
ÚS ACTUAL	Agrícola		

2. LOCALITZACIÓ

NUCLI O PARATGE	Son Ramon.		
ADREÇA / ACCÉS	Polígon 5. Parcel·la 420, 421, 1021, 1022		
COORDENADES UTM	X: 506024	Y: 4378845	
REFERÈNCIA CADASTRAL	07049A005004200000JP; 07049A005004210000JL 07049A005010210000JI; 07049A005010220000JJ		
ENTORN / CLASSE DE SÒL	Rural		

3. DESCRIPCIÓ

<p>Entorn: Vessant de migjorn d'un turó. Aprofitament agrícola de secà. Extensió: 900 m². No s'observen estructures Hi apareixen nombroses restes ceràmiques d'època medieval islàmica. Podria estar relacionat amb el jaciment JA-39</p> <p>UTM</p> <p>X: 506157 Y: 4378841 X: 506015 Y: 4378761 X: 505920 Y: 4378862 X: 505946 Y: 4378921</p> <p>Data de la delimitació: juliol de 2011</p>	
CRONOLOGIA	Medieval islàmica
BIBLIOGRAFIA	AV (1990): Carta arqueològica de les Illes Balears

4. ESTAT DE CONSERVACIÓ

ESTAT DE CONSERVACIÓ	La classificació del monument és pendent d'excavacions arqueològiques.
INTERVENCIÓ	

5. PROTECCIÓ DE L'ELEMENT

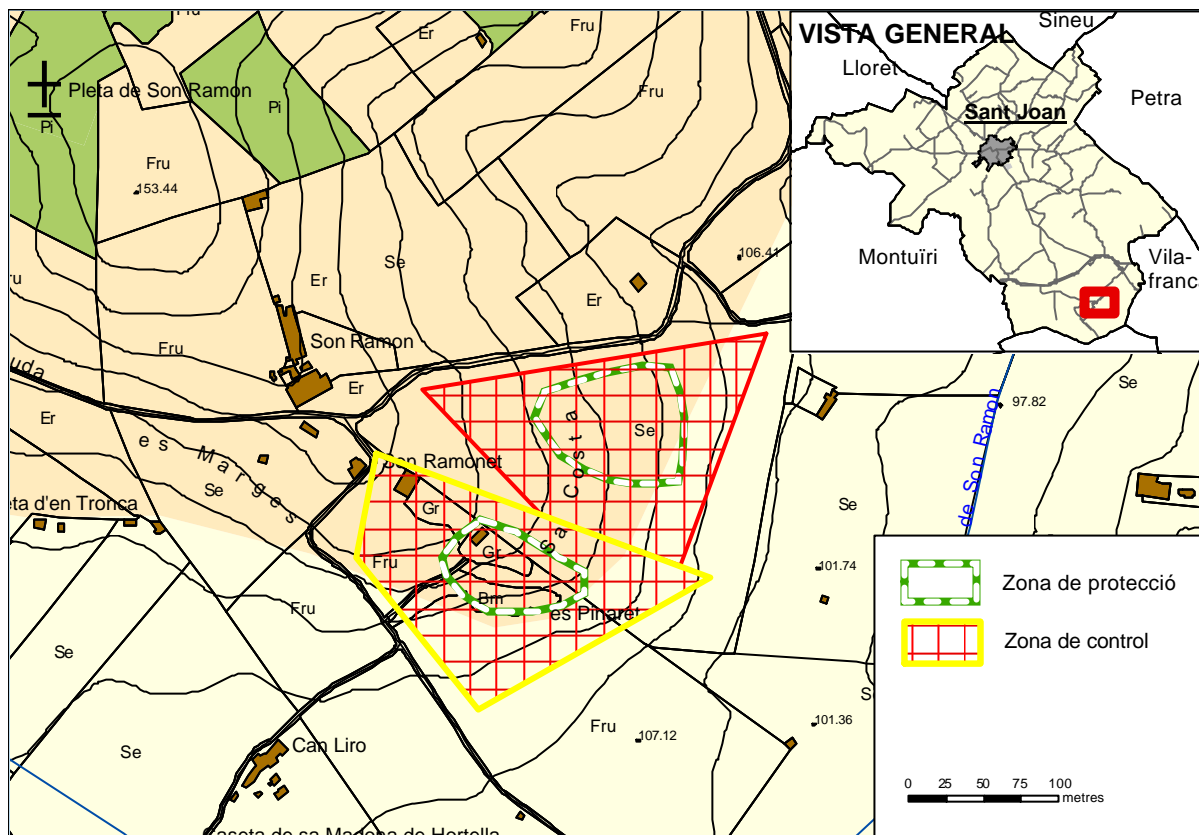
GRAU DE PROTECCIÓ	A
USOS PERMESOS	Els corresponents a la zona en la qual s'ubica segons les Normes Urbanístiques
ELEMENTS A PRESERVAR	Les taques ceràmiques es consideren un element a protegir. En el cas que es volgués desenvolupar qualsevol activitat serà obligatori un control arqueològic.
INTERVENCIÓ PREFERENTS I ADMISSIBLES	IP: IA: Restauració, conservació, consolidació

6. DEFINICIÓ DE LES ZONES DE PROTECCIÓ I DE CONTROL ARQUEOLÒGIC

Es determinen com a zones de protecció i de control les delimitades en la documentació gràfica adjunta.



JA-40 LOCALITZACIÓ CARTOGRÀFICA I FOTOGRAFIA





1. IDENTIFICACIÓ

DENOMINACIÓ	Pleta de Solanda	CODI	JA-41
TIPOLOGIA	Cova		
ÚS ACTUAL	Desús		

2. LOCALITZACIÓ

NUCLI O PARATGE	Solanda. Son Juny		
ADREÇA / ACCÉS	Polígon 3. Parcel·la 155 b		
COORDENADES UTM	X: 501765	Y: 4381469	
REFERÈNCIA CADASTRAL	07049A003001550000JK		
ENTORN / CLASSE DE SÒL	Rural		

3. DESCRIPCIÓ

Entorn: Just per davall del cim del turó. Garriga. Extensió: 600 m². Grup de tres coves naturals aprofitades des de temps prehistòrics fins a l'actualitat. La de més al nord presenta un tancament d'obra ciclòpia. Data de la delimitació: juliol de 2011
 UTM: X: 501804 Y: 4381490 ; X: 501765 Y: 4381416 ; X: 501715 Y: 4381451 ; X: 501756 Y: 4381517

CRONOLOGIA	
BIBLIOGRAFIA	<p>ALCOVER, M., ISASI, R.: "Excursión arqueológica a San Juan", dins <i>Documenta. Noticias históricas y documentales referentes a la villa de San Juan</i>, Núm. 7, 30 de juny de 1941. Pàg. 10 – 12.</p> <p>ALCOVER, M.: "La Prehistoria del término municipal de San Juan (Extracto de la conferencia del Rdo. Padre Miguel Alcover, S.J., en la velada del 20 de enero de 1942)", dins <i>Documenta. Noticias históricas y documentales referentes a la villa de San Juan</i>, Núm. 43, 14 de març de 1942. Pàg. 77 i 78.</p> <p>GAYÀ, J.: <i>Descripción geográfica del término parroquial de San Juan acompañada del mapa a la escala</i>. 1931. (Manuscrit). Pàg. 153.</p> <p>MASCARÓ, J.: <i>Prehistoria de las Balears</i>. Palma. 1968.</p> <p>AV (1990): Carta arqueològica de les Illes Balears</p>

4. ESTAT DE CONSERVACIÓ

ESTAT DE CONSERVACIÓ	Bo
INTERVENCIIONS	

5. PROTECCIÓ DE L'ELEMENT

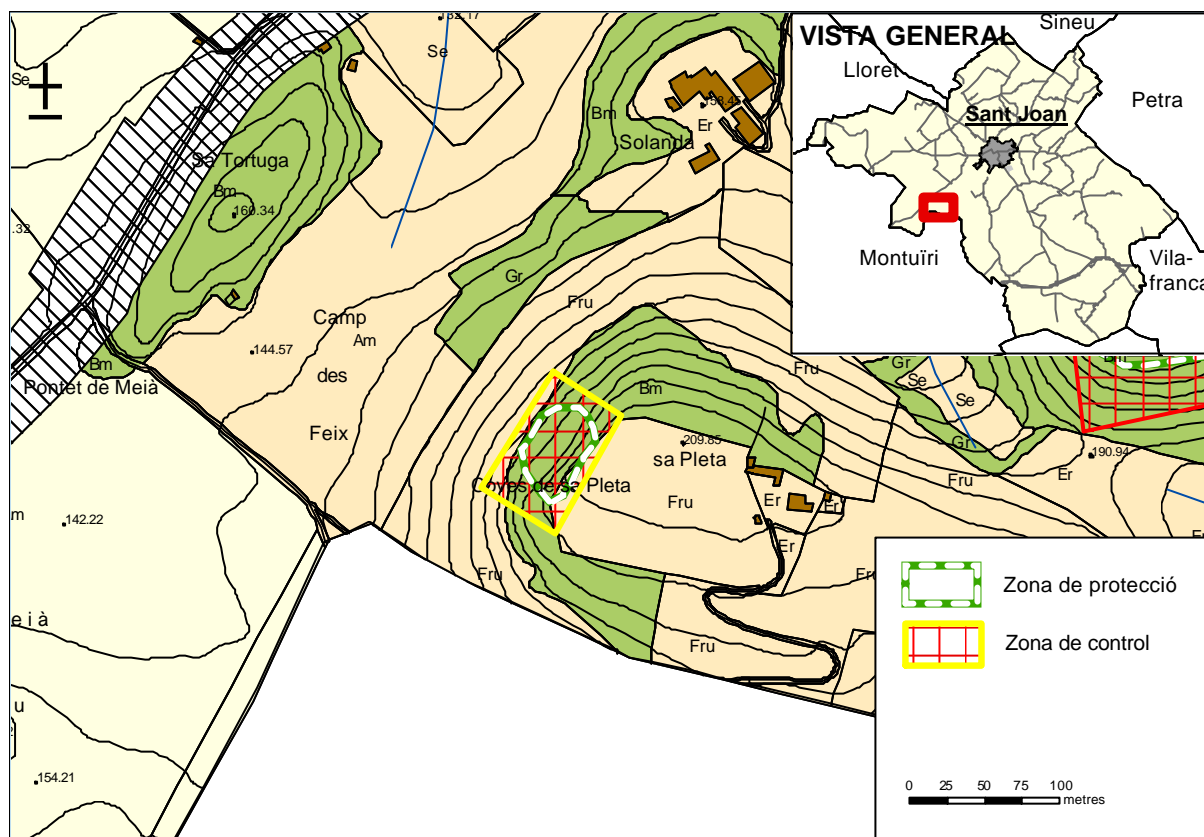
GRAU DE PROTECCIÓ	A		
USOS PERMESOS	Rurals de caràcter extensiu		
ELEMENTS A PRESERVAR	El conjunt del jaciment		
INTERVENCIIONS PREFERENTS I ADMISSIBLES	IP: IA: Restauració, conservació, consolidació		
PROTECCIÓ ESPECÍFICA	Declaració com a BIC amb la categoria de monument	DECLARACIÓ	Decret 2563/1966, de 10 de setembre. BOE 243, 11/10/1966

6. DEFINICIÓ DE LES ZONES DE PROTECCIÓ I DE CONTROL ARQUEOLÒGIC

Es determinen com a zones de protecció i de control les delimitades en la documentació gràfica adjunta.



JA-41 LOCALITZACIÓ CARTOGRÀFICA





JA-41 FOTOGRAFIES





JA-41 FOTOGRAFIES





1. IDENTIFICACIÓ

DENOMINACIÓ	Puig Colom	CODI	JA-42
TIPOLOGIA	Assentament / habitació i murada		
ÚS ACTUAL	Sense ús		

2. LOCALITZACIÓ

NUCLI O PARATGE	Es Pagos. Son Barceló		
ADREÇA / ACCÉS	Polígon 5. Parcel·la 319 – 321 i 1162 a		
COORDENADES UTM	X: 505856	Y: 4378026	
REFERÈNCIA CADASTRAL	07049A005003190000JQ; 07049A005003200000JY 07049A005003210000JG; 07049A005011620000JB		
ENTORN / CLASSE DE SÒL	Rural		

3. DESCRIPCIÓ

Entorn: Sobre una petita elevació. Garriga i planes de conreu. Extensió: 8000 m ²	
Gran extensió de ceràmica a mà de tradició indígena, romana i púnica. Restes d'estructures de pedra en tècnica ciclòpea en molt mal estat de conservació. Es devia de tractar d'un poblat de dimensions considerables.	
UTM : X: 506038 Y: 4377955 ; X: 505845 Y: 4377792 ; X: 505544 Y: 4378136 ; X: 505737 Y: 4378329	
Data de la delimitació: juliol de 2011	
CRONOLOGIA	Edat del Ferro. Romana.
BIBLIOGRAFIA	ESTELRICH, M.: "Les restes prehistòriques a la contrada d'Hortella", dins DDAA: <i>Sant Joan, una vila set vegades centenària</i> . Col·lectiu Teranyines. Sant Joan. 1999. Pàg. 161 – 177. GAYÀ, J.: <i>Descripció geogràfica del término parroquial de San Juan acompañada del mapa a la escala</i> . 1931. (Manuscrit). Pàg. 150. AV (1990): Carta arqueològica de les Illes Balears

4. ESTAT DE CONSERVACIÓ

ESTAT DE CONSERVACIÓ	Dolent.
INTERVENCIÓNS	

5. PROTECCIÓ DE L'ELEMENT

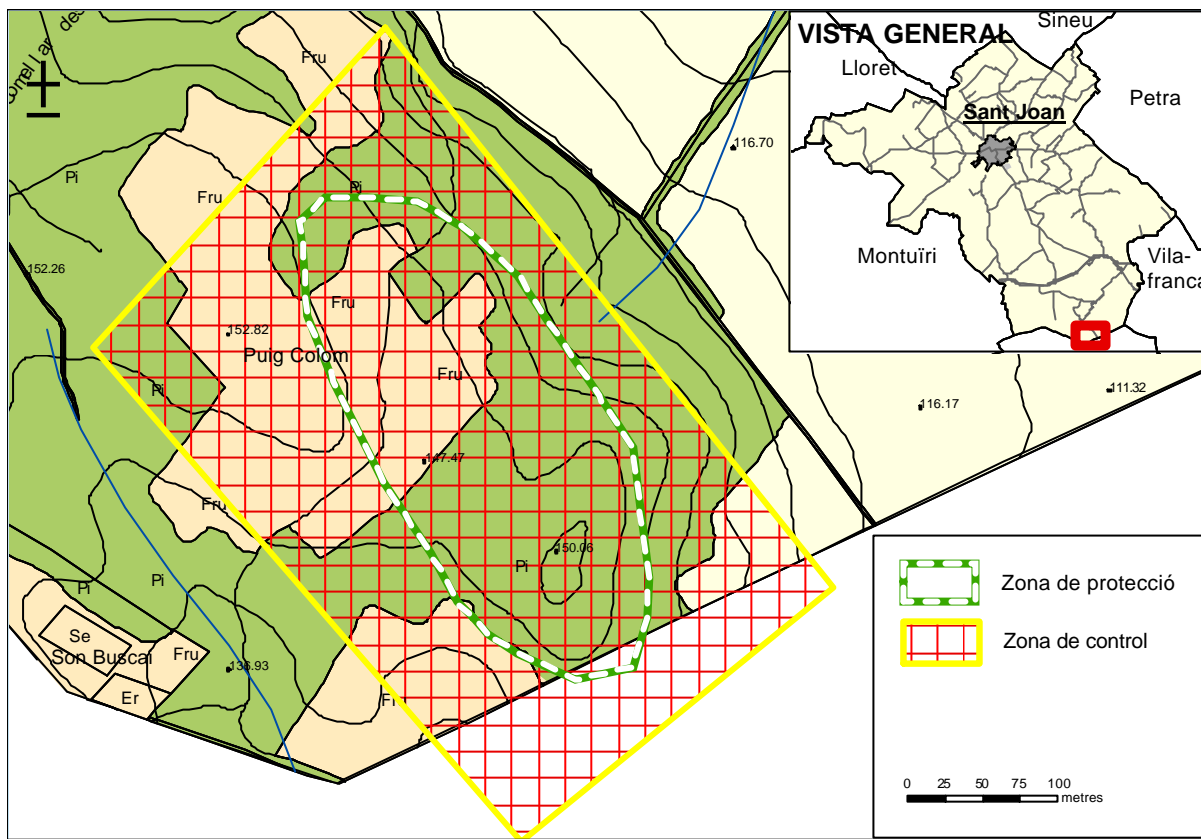
GRAU DE PROTECCIÓ	A
USOS PERMESOS	Rurals de caràcter extensiu
ELEMENTS A PRESERVAR	Conservació integral de les seves parts essencials i la seva volumetria en la major part del bé catalogat. Es permet l'execució d'obres majors sempre que la protecció sigui integral en les parts catalogades, es conservin els elements bàsics que defineixin les condicions volumètriques, estructurals, tipològiques i ambientals del bé, i, es respectin les seves característiques formals i estilístiques.
INTERVENCIÓNS PREFERENTS I ADMISSIBLES	IP: IA: Restauració, conservació, consolidació

6. DEFINICIÓ DE LES ZONES DE PROTECCIÓ I DE CONTROL ARQUEOLÒGIC

Es determinen com a zones de protecció i de control les delimitades en la documentació gràfica adjunta.



JA-42 LOCALITZACIÓ CARTOGRÀFICA





JA-42 FOTOGRAFIES





1. IDENTIFICACIÓ

DENOMINACIÓ	sa Torrassa (Solanda)	CODI	JA-43
TIPOLOGIA	Taca ceràmica		
ÚS ACTUAL	Agrícola-ramader		

2. LOCALITZACIÓ

NUCLI O PARATGE	Clot de Meià		
ADREÇA / ACCÉS	Carretera de Montuiri Ma-3220		
COORDENADES UTM	X : 500934	Y : 4.381880	
REFERÈNCIA CADASTRAL	07049A002002550000JU / 07049A002002570000JW		
ENTORN / CLASSE DE SÒL	Rural. Terres de conreu situades a les planes entre Meià i Carrutxa		

3. DESCRIPCIÓ

Jaciment conegut per les restes de ceràmica en superfície pertanyents a la protohistòria i a l'època romana. L'abundància de material documentat, així com la topografia del lloc fan pensar en un assentament d'hàbitat d'època talaiòtica i posttalaiòtica. El topònim "sa Torrassa" també denota l'existència de construccions avui perdudes a l'entorn. En aquest sentit, els marges que separen les diferents parcel·les afectades presenten pedres de dimensions similars a les típiques construccions ciclòpies de la prehistòria. A destacar que les troballes de ceràmica en superfície s'estenen també al municipi veí de Montuiri.

UTM: X:500906 Y:4381921 ; X:501002 Y:4381735 ; X:501110 Y:4381956 ; X:500939 Y:4382081 ; X:500777 Y:4381932

Data de la delimitació: agost de 2011

CRONOLOGIA	Edat del Ferro. Romana.
BIBLIOGRAFIA	AV (1990): Carta arqueològica de les Illes Balears

4. ESTAT DE CONSERVACIÓ

ESTAT DE CONSERVACIÓ	Dolent.
INTERVENCIÓNS	

5. PROTECCIÓ DE L'ELEMENT

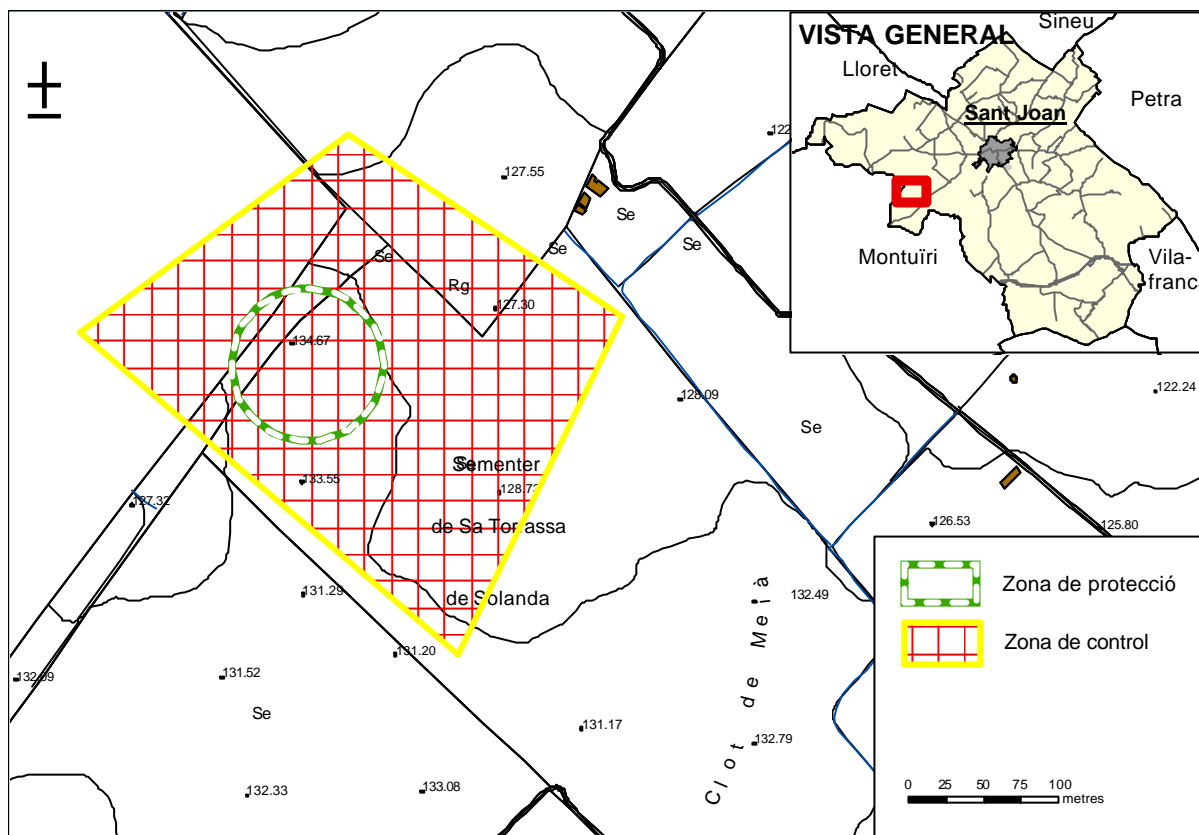
GRAU DE PROTECCIÓ	A
USOS PERMESOS	Rurals de caràcter extensiu
ELEMENTS A PRESERVAR	El conjunt del jaciment
INTERVENCIÓNS PREFERENTS I ADMISSIBLES	IP: IA: Restauració, conservació, consolidació

6. DEFINICIÓ DE LES ZONES DE PROTECCIÓ I DE CONTROL ARQUEOLÒGIC

Es determina com a zona de protecció i de control les delimitades en la documentació gràfica adjunta.



JA-43 LOCALITZACIÓ CARTOGRÀFICA





JA-43 FOTOGRAFIES

